

Н. Ф. Прыткова

Одежда чукчей, коряков и ительменов

Специальных работ, посвященных изучению и описанию одежды чукчей, коряков и ительменов, нет;¹ основными литературными источниками по одежде этих народов продолжают служить этнографические монографии В. Г. Богораза и В. И. Иохельсона,² а также труд С. П. Крашенинникова.³

В собраниях МАЭ и ГМЭ лучше и полнее представлена одежда чукчей. Описи коллекций по одежде чукчей и коряков часто не имеют датировок, отсутствуют указания на место их приобретения, нет локального материала по отдельным группам этих народов.

Верхняя одежда и обувь, в особенности чукотская и корякская, имели издавна очень широкое распространение как среди соседних народов, так и у русского населения. О распространении верхней одежды и обуви чукчей можно судить по сообщению Ф. П. Врангеля. Описывая ярмарку в с. Островное, куда, по его сведениям, чукчи доставляли «множество всякого рода готового платья из оленьих шкур», он отметил, что туда прибывали все соседние племена, живущие за 1000 и 1500 верст, в том числе юкагиры, ламуты (эвены), тунгусы (эвенки), чуванцы, коряки.⁴ В начале XX в. В. Г. Богораз писал: «Чукотская мужская зимняя одежда настолько практична, что она распространилась между всеми соседними племенами, и купленные у чукчей меховые рубахи и балахоны вывозятся в Якутск и дальше».⁵

В свою очередь общение с местным русским населением, а также поступление промышленных товаров постепенно вносили некоторые изменения в одежду туземных народностей. В коллекциях ленинградских музеев имеется женская одежда, привезенная в начале нашего века от коряков. Сшита она из ситца (юбки, кофты, платья), подражает городской моде XIX—начала XX в., но как чукчи, так и коряки стремились подражать чужим вкусам, пользуясь своим местным материалом. На-

¹ За период с 1965 по 1975 г. по интересующему нас вопросу вышли работы В. В. Антроповой, И. С. Вдовина и др. См., например: Антропова В. В. Культура и быт коряков. М.—Л., 1971; Вдовин И. С. Очерки этнической истории коряков. Л., 1973.

² Bogoras W. The Chukchee. I. Material culture. — In: Memoir of the Amer. Mus. of Nat. Hist., vol. VII, Leiden—New York, 1904; Jocheison W. The Korjak. — In: Memoir of the Amer. Mus. of Nat. Hist., vol. VI, pl. 1, II, Leiden—New York, 1905—1908.

Ссылки на некоторые рисунки, опубликованные у В. Иохельсона в тексте, даны под номером f. 000, J. I или J II, у В. Богораза — под номером f. 000, B. I или B. II.

³ Крашенинников С. П. Описание земли Камчатки. М.—Л., 1949.

⁴ Врангель Ф. П. Путешествие по северным берегам Сибири и по Ледовитому морю, совершенное в 1820, 1821, 1822, 1823 и 1824 гг. М., 1948, с. 176.

⁵ Богораз В. Г. Очерк материального быта оленьих чукчей, составленный на основании коллекций П. Л. Гопдатти, находящихся в Этнографическом музее Академии наук. — Сб. МАЭ, т. II, 1901, с. 9.



Рис. 1. Жилет из нерпичьей шкуры. Чукчи. МАЭ, кол. № 611-73.



Рис. 2. Пальто русского образца из оленьего меха. Коряки. МАЭ, кол. № 956-131.

пример, приморские чукчи шили из нерпичьей шкуры жилеты европейского образца (рис. 1), мехом наружу, на бумажной подкладке; по нижнему краю украшали каймой, выполненной техникой мозаики из кусочков черного и белого оленьего меха, расположенных большей частью в виде шахматного узора. Коряки шили из оленьего меха на подкладке из того же меха распашную одежду в виде пальто (рис. 2), украшая ее по подолу узорным уюваном (традиционная надставка корякской одежды). Такого рода вещи обычно шли на продажу.

Современная одежда и обувь чукчей, коряков и ительменов в основном ничем не отличается от одежды и обуви, общераспространенных в северных районах Советского Союза. Исключение составляют некоторые виды производственной (промысловой) одежды и обуви.

При наличии новых видов одежды все же еще сохраняется национальная одежда. Так, И. С. Гурвич пишет: «Во всех районах округа коряки продолжают носить национальную одежду не только на промыслах как производственную, но и частично в поселках как бытовую, праздничную... Полный мужской корякский костюм носят только оленеводы и охотники Пенжинского и Олюторского районов в оленеводческих и промысловых бригадах».⁶

Для написания данной работы кроме литературных источников использованы как предметные коллекции музеев, так и фотоколлекции МАЭ, выполненные В. Г. Кузнецовой (кол. № И-1454), И. С. Вдовиным (кол. № И-1852) и камчатским отрядом Северной экспедиции 1960 г. (кол. № И-1892), возглавляемым В. В. Антроповой.

Одежда чукчей

Общие сведения. Основным материалом для изготовления зимней одежды как оленными, так и приморским чукчам служили оленьи шкуры. Оленьи чукчи большей частью шили свою одежду из шкур молодых оленей, при этом зимнюю одежду они носили всего лишь одну зиму, а иногда и меньше, заменяя ее новой.

Краткий срок использования зимней одежды оленными чукчами объясняется непрочностью оленьего меха, к тому же чукчи носили меховую одежду, надевая ее на голое тело. При этом одежда быстро отсыревала и мех портился. К тому же в жилище оленеводов не было условий для просушивания верхней одежды. По сведениям В. Г. Богораза, некоторые пастухи иногда ходили по нескольку недель в сырой одежде и спалили ее только тогда, когда она уже была непригодна для дальнейшего ношения.

Приморские чукчи, кроме оленьих шкур и подержанной готовой одежды, приобретаемых у оленьих чукчей, употребляли для одежды также тюленьи шкуры. Однако для изготовления зимней одежды они не использовались, так как шкура тюленя плохо защищает от холода и, кроме того, является хорошим материалом для ремней. Тюленьи шкуры и ремни из них пользовались большим спросом у оленеводов, которые выменивали их у приморских чукчей на оленьи шкуры.

Таким образом, существовала взаимная зависимость двух основных чукотских групп: приморские чукчи заинтересованы были в получении от оленьих шкур для зимней одежды, а оленьи от приморских — обуви, сшитой из шкур морских животных, и кожи для подошв (лахтажьей и др.).

О большом значении одежды для чукчей можно заключить из приведенного В. Г. Богоразом описания, посвященного обряду специального осеннего убоя оленей. «Циклы „настоящих жертвоприношений“ открываются осенью двумя убоями оленей (*ка'анматгыргыл*).

⁶ Гурвич И. С. Этнографическая поездка в Корякский национальный округ. — СЭ, 1957, № 6, с. 51.

Первый называется „бой тонкошерстного молодого оленя“ (*вылгы-ка'анмагыргын*), второй — „делание шкур для одежды“ (*тээтэвүгыргын*). Как можно понять из названий, практической целью в обоих случаях является получение годового запаса шкур для одежды. Первый убой дает тонкие шкуры. Из них делают легкие, тонкие одежды для молодых людей, а часть шкур поступает на продажу. Второй убой доставляет толстые шкуры, употребляемые для всех видов зимней одежды». ⁷

Для чукотской одежды оленные считают самым нарядным белый цвет..., а приморские чукчи темно-коричневый с редкими белыми пятнами, так называемый пестрый». ⁸

Что касается отделочных мехов для одежды, то наиболее ценным у чукчей считался волчий мех; «лучший соболь и красивейшая лисица не имеют для них такой цены». ⁹ Высоко ценился также и мех россомахи, шкуры которой даже ввозились из Якутска в Колымск специально для продажи чукчам, ¹⁰ так как в крае этого зверя было мало, а устойчивые традиции увеличивали спрос на него.

Готовую одежду оленные чукчи променивали приморским чукчам, а также соседним народам (корякам, юкагирам, эвенкам и русским).

Термином, выражающим общее понятие «одежда», у чукчей служит слово *эвирьын*. ¹¹ Этот термин широко применяется для обозначения новой современной одежды в сочетании с соответствующими определениями. Например, *мэнигъэвирын* — матерчатая одежда; все современные виды одежды называются преимущественно заимствованными словами из русского языка: пальто, платье, костюм и т. п.

Мужская повседневная одежда. Мужская одежда как у оленных, так и у приморских чукчей состояла из пательной и верхней, головных уборов и обуви.

Нательной поясной одеждой приморским чукчам служили натазники (*к'уллэт*), т. е. короткие штаны, покрывающие только область таза. Шили их из мягкой ровдуги, позднее из бумажных тканей; по покрою они совпадают с эскимосскими натазниками. В натазниках мужчина находился в пологе, причем если было очень тепло, то он оставался и совсем нагим. По сведениям В. Г. Богораза, чукчи из селений, расположенных по побережьям Ледовитого и Тихого океанов, привыкли к натазникам, но чукчи из юго-западных селений не носили их и считали эскимосской одеждой. ¹² Оленные чукчи не носили натазников.

Приморские чукчи поверх натазников, а оленные непосредственно на тело надевали штаны. Как и всю одежду, штаны чукчи делали также двойными, т. е. нижние — мехом к телу и верхние — мехом наружу. Чукчи верхние штаны называют *к'онагтэ*, нижние — *кэмэтти*. Эти же термины употребляются в сочетании с определениями, выражающими название материала, из которого спиты штаны: так, верхние штаны из оленьих камусов — *панрак'онагтэ* от *панра* 'камус'; верхние штаны из оленьей шкуры годовалого оленя — *налгык'онагтэ*, от *налгын* 'шкура'; верхние штаны из собачьей шкуры — *ы'ттык'онагтэ*, от *ы'ттын* 'собака', и т. п.

В зависимости от сезона, от назначения и от имеющегося сырья штаны шили из шкур разных животных: из лыхжиков — шкур оленьих телят, из оленьих камусов, из собачьих шкур и из нерпичьих.

Покрой как верхних, так и нижних штанов одинаков. Каждую штанину свертывают и спивают из отдельной шкурки, при этом шов всегда

⁷ Богораз-Тан В. Г. Чукчи. Ч. II. Л., 1939, с. 74.

⁸ Богораз В. Г. Очерк материального быта..., с. 10.

⁹ Кябер. Чукчи. — Сибирский вестник, 1824, ч. II, с. 106.

¹⁰ Богораз В. Г. Очерк материального быта..., с. 46.

¹¹ В этом разделе работы в основном использованы: Молл Т. А. и Инэли-кэй П. И. Чукотско-русский словарь. Л., 1957, и в отдельных случаях: Богораз В. Г. Луораветланско-русский (чукотско-русский) словарь. М.—Л., 1937.

¹² Bogoras W. The Chukchee, p. 253.

располагается с внутренней стороны штанины. При шивании штанин вместе их соединяют между собой дополнительными клипьями, не имеющими определенной формы. Характерной особенностью покроя чукотских штанов является отсутствие пояса (рис. 3). Верхний край штанов отгибается в сторону мездры и подшивается, образуя рубец, причем в качестве продержки служат узкие кожаные ремешки или пшурки, сплетенные из сухожильных ниток. Штаны сзади достигают только низа поясицы, спереди же их завязывают ниже живота, при этом в промежутке рубца между отверстиями для продержки к краю штанов пришивают

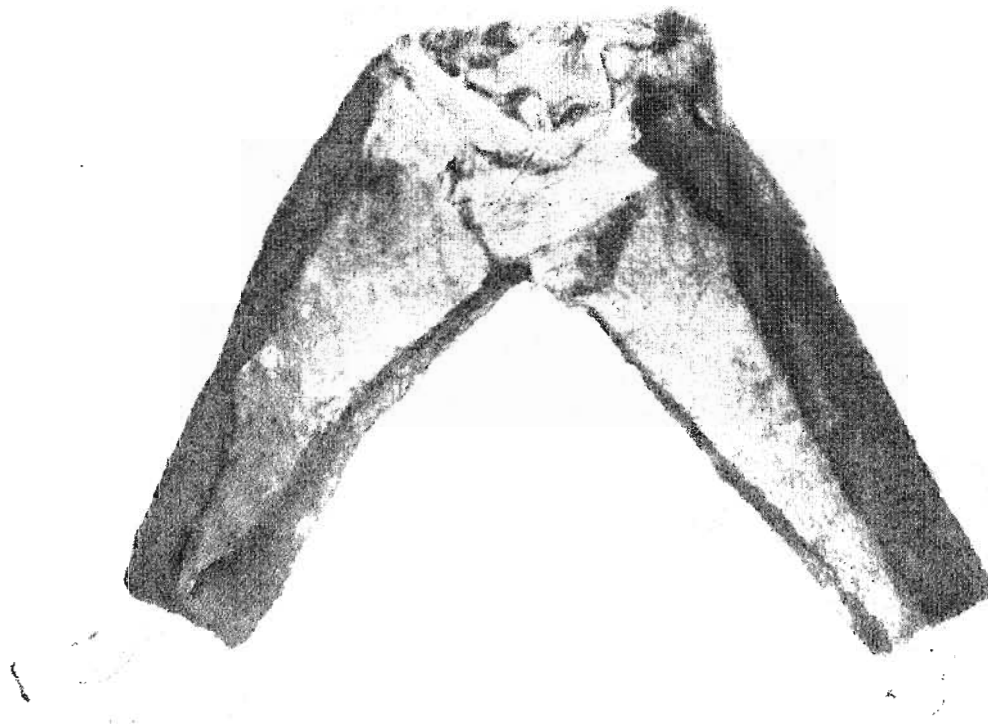


Рис. 3. Штаны мужские двойные. МАЭ, кол. № 395-13.

прямоугольный кусок оленьей шкурки (примерно 5×10 см). Этой шкуркой обертывают узел продержки для защиты кожи живота от натирания ремешками или завязками. Штанины делают узкими, длиной до щиколоток, при этом концы их имеют подшивку из загнутых краев или же специально пришитых ровдужных полосок, сложенных вдвое. Продержку обычно делают из узких ремешков. Концы штанов, как верхних, так и нижних, чулки плотно стягивают и завязывают поверх голенищ обуви таким образом, что снег в обувь не проникает.

Нижние штаны обычно шили из шкурок молодых оленей. Одетый в такие штаны мужчина выполнял все работы по дому и возле него, а, лишь собираясь в дальнюю дорогу, он надевал вторые, верхние штаны. Такие штаны шили целиком из дзыжиков или же начиная от колен из оленьих камусов, ворсом вниз, чтобы легче стряхивался снег; кроме того, камусный мех прочнее.

По сведениям авторов XVIII и XIX вв., богатые чулки шили штаны из волчьих лап, оставляя на них когти. В начале нашего века В. Г. Бо-

гораз¹³ также отмечал наличие у богатых чукчей таких штанов, которые были более прочными и теплыми по сравнению с другими.

Летние штаны приморские чукчи и некоторые оленеводы, живущие вблизи побережья, делали из тюленьих шкур тем же покроем, что и зимние. Оленные чукчи летние штаны часто шили из толстой дымленины.¹⁴

У приморских чукчей украшением летних штанов, сшитых из тюленьих шкур, служат кисти, сделанные из окрашенной в красный цвет шерсти молодых нерц, и полосы из черного собачьего меха по краю штанин. Окрашенная в красивый красный цвет перпичья шерсть широко применялась в качестве украшений одежды чукчей. Штаны с надставками из иного материала на концах штанин носят название *йылгык'-онагтэ*, т. е. 'с надставкой'; штаны с кистями из окрашенной перпичьей шерсти называются *пэн'ак'онагтэ*, от *пэн'ак'алгыи* — 'кисть из шерсти'.

Старые термины продолжают существовать в наше время, переходя на предметы новой культуры; так, брюки, сшитые из ткани, носят название *манэк'к'онагтэ*, от *манэг/манэг* — 'ткань'.

В описываемый период чукчи не имели никакого представления о нижнем белье и даже в массе не имели рубах. По сведениям В. Г. Богораза, оленные чукчи иногда покупали старые рубахи у русского населения и при этом рассматривали их как средство для собирания насекомых из своей меховой одежды, называя их *мычыжвыи*, что буквально означает 'заслон от вшей'.¹⁵

Непосредственно на плечи как у оленных, так и у приморских чукчей мужчины надевали нижнюю глухую одежду, сшитую из оленьего меха шерстью внутрь; наружную сторону ее окрашивали пастом из ольховой коры в светло-коричневый цвет.¹⁶ Шили эту одежду в виде рубахи из двух некроенных оленьих шкур, положенных хвостами вниз, что значительно расширяло ее в подоле. На месте хвоста вшивали полукруглые клинья. На изготовление такой одежды большей частью шли шкурки пыжика, теленка, убитого поздней осенью. Обычно рубаха по достигала колен, только у стариков она была длиннее. Рукав шили широкий в пройме, суживающийся к кисти, с опушкой по концу из собачьего или росомашьего меха. К круглому вороту одежды пришивали опушку из собачьего или волчьего меха, длинная шерсть которого ложилась на плечи одежды в виде отложного воротника. Ворот иногда делали с поддержкой, без опушки. По подолу одежды пришивали узкую опушку из собачьего меха, по дорогой и нарядной считалась опушка из узкой полоски меха выдры или росомахи.¹⁷

Эта одежда самостоятельно употреблялась в качестве домашней и летней, в то же время она составляла нательную часть зимней одежды.

Верхнюю зимнюю глухую одежду, сшитую из оленьего меха шерстью наружу, плотно пригоняли по нижней. По покрою верхняя и нижняя одежды совершенно совпадают. Эту одежду делали из двух цельных шкур — первый покрой (рис. 4), но шкуры на верхнюю одежду шли несколько больших размеров, спинка ее иногда расширялась еще и за счет вшитых полос шкур по бокам центрального полотнища — второй покрой (рис. 5). Сзади одежда имела небольшой вырез, на груди более глубокий. При надевании обеих рубах меховую опушку ворота нижней рубахи выправляли на верхнюю. Край подола нижней рубахи оторачивали полоской легкого

¹³ Ibid., p. 237.

¹⁴ Дымленина — оленья шкура, продырявленная над очагом, менее водонепроницаема.

¹⁵ Богораз В. Г. Луораветланско-русский (чукотско-русский) словарь, с. 94.

¹⁶ Историко-этнографический атлас Сибири. М.—Л., 1961, с. 270, табл. 3, рис. 1а.

¹⁷ У амгуэмских чукчей одежда — без опушки; подолом были необшитые края шкур (см.: МАЭ, кол. № И-1454).

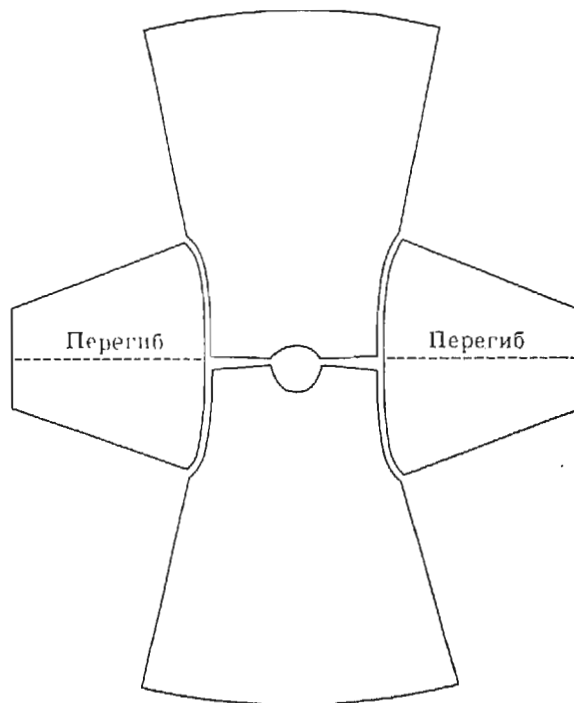
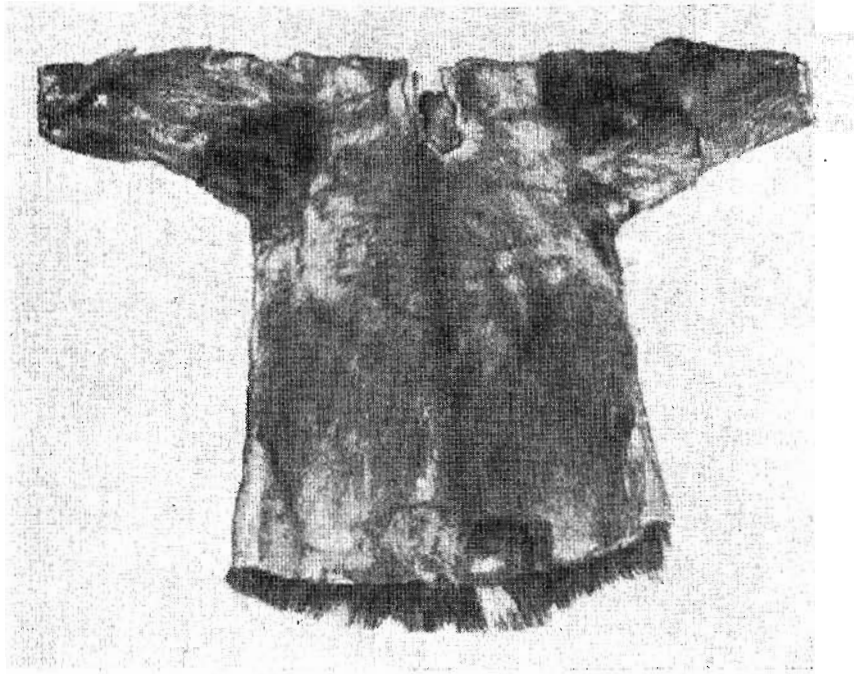


Рис. 4. Одежда мужская, верхняя (первый покрой). МАЭ, кол. № 395-26.

пушистого меха, причем верхняя шилась несколько короче нижней, поэтому опушка последней выступала из-под верхней одежды. Характерной особенностью описанной одежды является отсутствие капюшона.

Нижняя одежда всегда имеет вид и покрой, соответствующие данному описанию; что же касается верхней, то наряду с описанной формой у чукчей встречалась верхняя одежда, скроенная также из двух шкур, но имеющая пришитую к подолу надставку (*ыпчормын*) из оленьего короткошерстного меха другого цвета, шириной 10—12 см, нижний край которой оторачивался опушкой из легкого длинношерстного меха.

Подобную верхнюю рубашу иногда можно было встретить и иного покроя, когда передок и спинка стана одежды из оленьих шкур — в виде прямоугольных полотнищ, а в боковые части одежды вшито по продольно перегнутой шкуре — третий покрой (рис. 6).

По некоторым наблюдениям, верхняя одежда, отличающаяся по крою от нижней, по-видимому, представляет собой не обычную одежду чукчей, а надеваемую в особых случаях, например во время праздничных церемоний.¹⁸

Верхнюю и нижнюю одежду, надетую одна на другую, чукчи подпоясывали с напуском с помощью узкого ремня. За пазуху они обычно клали кисет с табаком и трубкой, спички. На ремень подвешивали нож.

Пояс (*ричит*) чукчи изготовляли из выделанной кожи, с костяной или железной пряжкой. Простейшим являлся тонкий кожаный ремень, на одном конце которого привязывался маленький камень, заменяющий пуговицу, на другом — прорезывалась петля.

В тех случаях, когда нижняя одежда не имела опушки вокруг ворота и шеи оставалась не защищенной от холода, чукчи надевали на грудь небольшой квадратный нагрудничек из оленьего меха, который с помощью двух ремешков завязывали на шее. «Кроме того, — писал Н. Ф. Калинин, — русский шарф, очень любимый чукчами, какой-либо платок или, наконец, особый ошейник, сделанный из беличьих хвостов или другого меха, закрывает самое горло».¹⁹

Украшением верхней мужской одежды чукчей служили кисти, изготовленные из кусочков шкурки молодого тюленя, шерсть которой окрашивалась в красный цвет. Кисти прикреплялись на спице и рукавах одежды.

Как верхнюю, так и нижнюю одежду чукчи называют *иръыл*, а нижнюю, кроме того, описательно: 1) *эвычан'эръыл*, от *эвыча* 'внизу', т. е. 'нижняя одежда', и 2) *рымниръыл*, от *рымн* 'мездра', т. е. 'одежда мездрой вверх'.

Описанную чукотскую одежду, спитую из двух некропных шкур, местное русское население на Колыме называло «кукашка», на востоке — «кухляпка»²⁰ или «стакалчик». Последним термином, по-видимому, подчеркивается почти прямой ее покроем и то, что она значительно уже, чем одежда из кроенных шкур.

В сведениях XVIII в.²¹ о приморских и оленных чукчах была упомянута еще верхняя меховая одежда, одинарная или двойная, надеваемая поверх описанной нами кукашки (*иръыл*).

Двойную одежду надевали редко, в большие зимние холода; шили ее из короткошерстных оленьих шкур (рис. 7). Русские называли ее кух-

¹⁸ МАЭ, кол. № И-1454.

¹⁹ Калинин Н. Ф. Напй крайний северо-восток. СПб., 1912, с. 69.

²⁰ На северо-востоке Азии обычно под термином «кухляпка» подразумевается глухая меховая одежда из оленьих шкур с капюшоном (ср.: Даль В. Толковый словарь живого великорусского языка. Т. II. М., 1956, с. 228). К сожалению, многие авторы употребляют этот термин и в отношении глухой одежды без капюшона, т. е. чукотский *иръыл*.

²¹ Мерк Г. Описание чукчей, их обычаев и образа жизни. — Архив ЛО ИЭ, К-III, оп. 1, № 2, л. 19, 22.

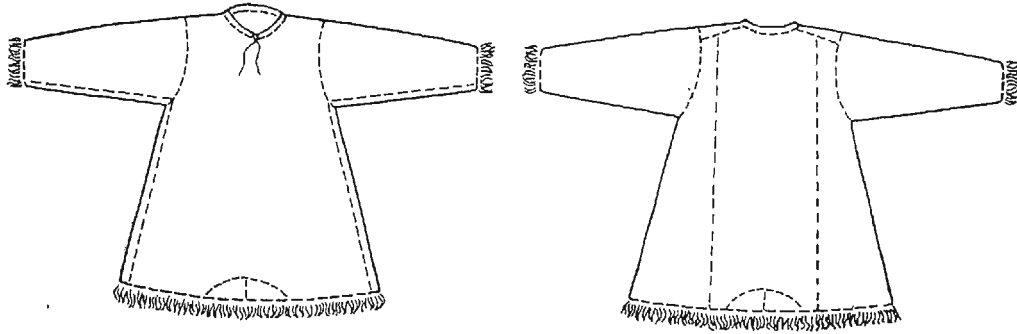


Рис. 5. Одежда мужская верхняя (второй покрой). ГМЭ, кол. № 2035-1.

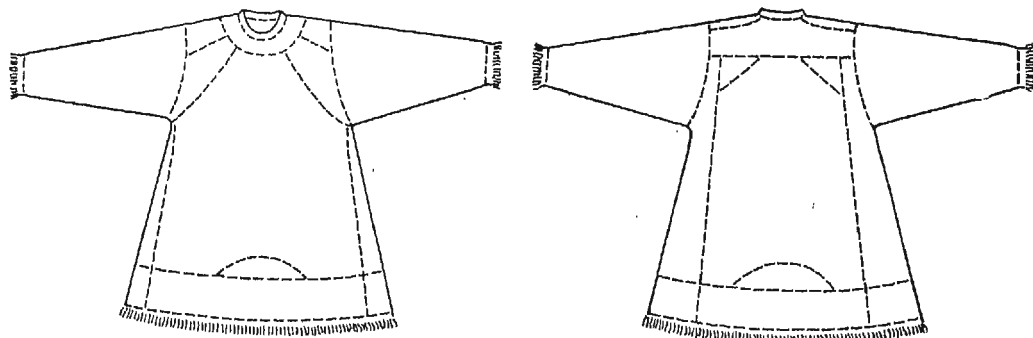


Рис. 6. Одежда мужская, верхняя (третий покрой). МАЭ, кол. № 395-1в.

ляжкой, оленные чукчи — *вытычгын*. Одинарная, мехом вовнутрь, надеваемая поверх кукашки, она имела назначение предохранять олений мех от снега и сырости.

В. Г. Богораз писал, (по-видимому, об этой же одежде: «Зимняя верхняя одежда чукчей состоит из широких и длинных балахонов *вытычгын*, снабженных большим капюшоном, который часто опушался волчьим мехом. В настоящее время чаще всего эти балахоны шьются из пестрых тканей русского и американского привоза, у богатых из красного сукна, из пестрых байковых одеял, из полос пестрых платков, из цветного ситца. . . Кроме тканей, такие балахоны делаются также из мягко выделанной остриженной шкуры взрослого оленя или из замши, окрашенной в желтый цвет посредством охры. . . Нижнеколымские русские заимствовали от чукчей привычку носить такие же замшевые или матерчатые

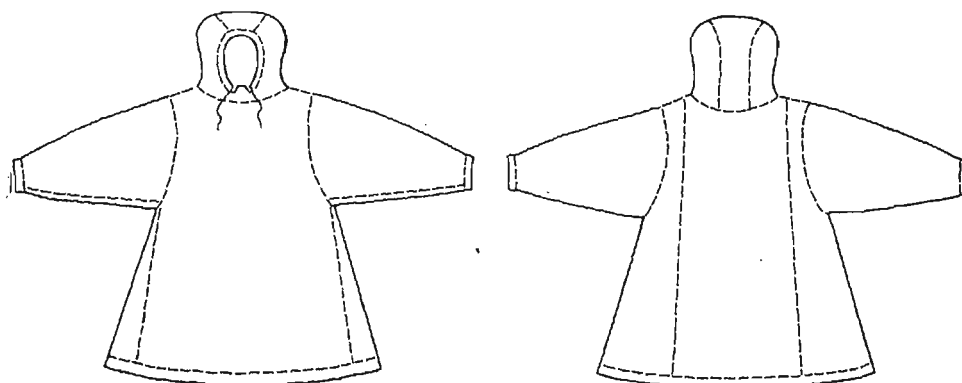


Рис. 7. Кухлянка дорожная. МАЭ, кол. № 395-3.

балахоны».²² Еще по сведениям начала прошлого века, известно распространение этой одежды у якутов, русских, люкагиров, чуванов и пр.²³

Мужские камлеи²⁴ (*вытычгын*) различались как по покрою стана, так и по форме и покрою капюшона. Стан камлеек делали из выделанной ровдуги двух целых пекроенных шкур, сшитых на плечах и по бокам, — первый покрой (рис. 8), или же по сторонам центрального полотнища вшивали еще по продольной полосе ровдуги, при этом проймы рукавов прорезали в этих полосах — второй покрой (рис. 9). Рукава делали широкие, заканчивали узким манжетом из полоски ровдуги. Подол камлейки украшали припистой по его краю ровдужной полоской, окрашенной в коричневатый цвет, над которой проводили краской еще линию, или же по подолу нашивали полоску окрашенной ровдуги шириной 4—5 см.

Капюшоны камлеек, всегда пришивные, делали двух покровов: типа тунгусского капора, состоящего из прямой продольной полосы, покрывающей теменную часть головы и затылок, и двух лопастей, защищающих боковые стороны головы (см. рис. 9 и 10), и типа корякского капора с продольной полоской ромбовидной формы. У чукчей встречаются камлейки с капюшоном корякского типа, передние шейные части которого вшиты в виде углов в разрезы нагрудного полотнища камлейки. Подобный способ пришивания капюшона распространен среди азиатских эскимосов.

²² Богораз В. Г. Очерк материального быта. . ., с. 14.

²³ Кибер. Чукчи, с. 108.

²⁴ В. Даль пишет: «Камлея (камлейка) — сиб. кмч. верхняя круглая (пеноротая, пераспашная, глухая) одежда с кокулем (шаголовином), для защиты от мокроты» (т. II, с. 82).

Капюшон и стан ровдужной камлейки иногда украшали отдельными орнаментальными фигурами, нанесенными краской с помощью специально сделанных штампов.

Камлеи, сшитые из бумажных тканей (*манэквыгычгин*), в большинстве случаев туникообразные, т. е. стан одежды состоял из одного прямого перекинутого через плечи полотнища; в боках, у подола, вшивали треугольные клинья; рукав вшивной, с закругленной проймой. Капюшон пришивной, типа корякского, передние части капюшона в виде углов вшивались в разрезы нагрудного полотнища камлейки, причем иногда поверх них нашивали еще накладные планки (рис. 10).

Матерчатые камлейки над подолом иногда украшали отдельными линиями или треугольниками, выполненными аппликацией из полосок цветной ткани.

Наряду с описанными камлеями у чукчей были распространены чехлы, надеваемые поверх *ирьын* (возможно, летом). Шили их без капюшона из ровдуги или бумажных тканей. По покрою они совпадали с *ирьын*. Круглый ворот обшивали сложенной вдвое полоской ровдуги, стягивали прорезной-веревочкой или ровдужным ремешком. Широкий рукав с закругленной проймой собирали на манжет. Ровдужные чехлы украшали вшитыми полосами окрашенной в коричневый цвет ровдуги, их пришивали над подолом и на манжетах (рис. 11 и 12).

Как было указано выше, приморские чукчи шили одежду и из тюленьих шкур (рис. 13). Этому материалу соответствовал и иной покрой. Верхняя глухая одежда шилась из двух целых шкур мехом наружу, положенных хвостовой частью вниз. Вырез для головы делали в шкуре, перекинутой через плечи; швы, соединяющие перед и спинку одежды, находились сзади, ниже плеча. Капюшон делали из одного куска тюленьей шкурки и сшивали одним швом, проходящим вдоль темени головы, причем спереди вшивали треугольный клин из кожи черного цвета, расширяющий нагрудную часть одежды. Рукав вшивной, шириною по руке. В бока одежды у подола вшивали треугольные клинья. Покрой этой одежды принадлежит азиатским эскимосам. У приморских чукчей он распространен по побережью от устья Колымы до мыса Дежнева.

Есть единственный пример мужской одежды приморских чукчей, сшитой из птичьих шкурок (сбиратель Н. Л. Гойдатти). Это глухая одежда, прямой стан которой сшит из рядов белых нагрудных шкурок гагары (рис. 14). Под прямыми вшивными рукавами вставлено в виде ластовиц по целой большой белой шкурке. Наплечные части одежды — из черноперых крупных шкурок. Капюшон чепцеобразной формы, пришивной, собран из отдельных шкурок, по краю пришита полоска из шкурки с черными перышками. Такие же полоски-оторочки пришиты по подолу одежды (шир. 5 см) и по концам рукавов (шир. 4 см). Кроме того, подол, рукава и край капюшона оторочены длинной пухистой опушкой из собачьего меха. Длина одежды до колен. По форме стана она близка к кукашке.

Летней мужской одеждой оленным и приморским чукчам прежде всего служит выношенная верхняя или нижняя меховая зимняя одежда (кукашка — *ирьын*). В свое время В. Г. Богораз²⁵ отметил существование контраста в одежде оленных чукчей: в середине зимы они носят одежду из лучших мехов, летом же надевают самую худшую.

А. В. Олсуфьев в конце прошлого века, описывая летнюю одежду чукчей, сообщал, что «более же зажиточные заменяют куклянку²⁶ ровдужной или бумажной камлесей».²⁷ Видимо, описанные выше камлеи

²⁵ Bogoras W. The Chukchee, p. 248.

²⁶ Речь идет об *ирьын* (кукашке).

²⁷ Олсуфьев А. В. Общий очерк Анадырской округи, ее экономического состояния и быта населения. СПб., 1896, с. 403.



Рис. 8. Камлейка из ровдуги (первый покрой). МАЭ, кол. № 395-61.

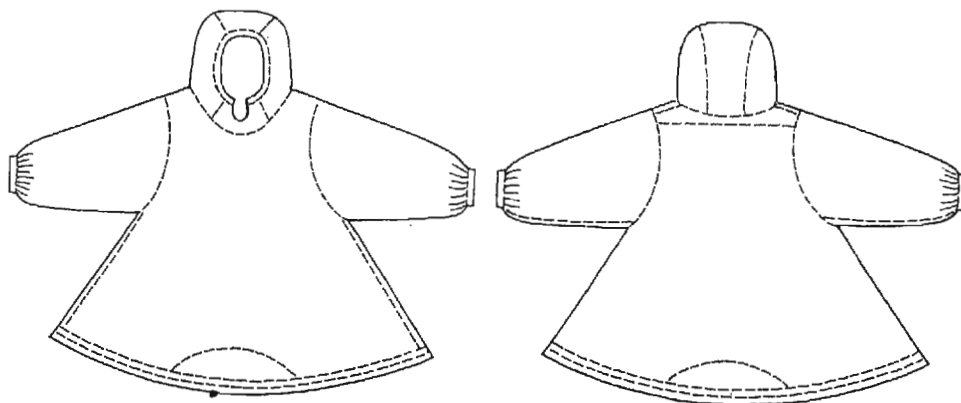


Рис. 8 (продолжение).

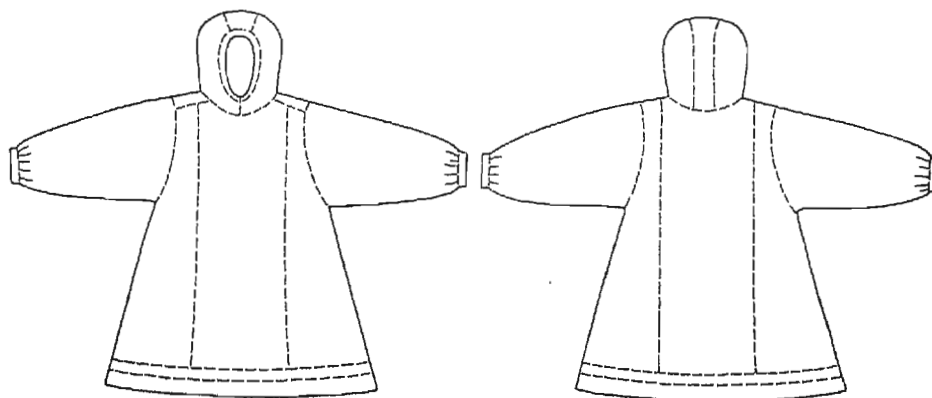


Рис. 9. Камлейка из ровдуги (второй покрой). [ГМЭ, кол. 2035-37.



989251

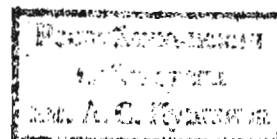


Рис. 10. Камлейка из бумажной ткани. МАЭ, кол. № 1791-33,

использовались не только как чехлы на меховую одежду, но в некоторых случаях и как самостоятельная одежда.

Кроме выношенной зимней, олененные чукчи шили еще верхнюю одежду специально для ношения летом. Делали ее из толстой дымлен-



Рис. 11. Чехол ровдужный. ГМЭ, кол. № 2035-38.

нины, в основном из бывших покрышек жилья. Этот материал не промокал, что важно было для одежды пастухов. Покрой этой одежды не отличается от покроя кукашки.

«В летнее время для защиты от непогоды, — писал В. Г. Богораз, — чукчи надевают *укэ́нчит*²⁸ балахон из весенней кожи оленя, очищенной от шерсти. Весенняя кожа оленя отличается тонкостью, так что балахон, сшитый из нее, очень легкий, но зато после каждого дождя *укэ́нчит* сначала совершенно размокает, потом

засыхает и сжывается в комок, и для того, чтобы надеть, его нужно слегка размочить».²⁹ По-видимому, речь идет об одежде оленних чукчей.

У приморских *укэ́нчит* представляли собой непромокаемую камлейку, сшитую «из высушенных и распоротых толстых нерпичьих кишок».³⁰



Рис. 12. Чехол из бумажной ткани. МАЭ, кол. № 395-60.

По крою они двух типов. Для первого типа (рис. 15) характерно сшивание отдельных кишок, расположенных продольно, при этом центральная часть спинки одежды и затылочная часть капюшона составляли одну

²⁸ *Укэ́нчит* — форма мн. числа.

²⁹ Богораз В. Г. Очерк материального быта. . ., с. 15.

³⁰ Каллиников Н. Ф. Напí крайний северо-восток, с. 70. — «Укэ́нчи — плащ из тонких моржовых кишок или из оленьих шкур без шерсти».

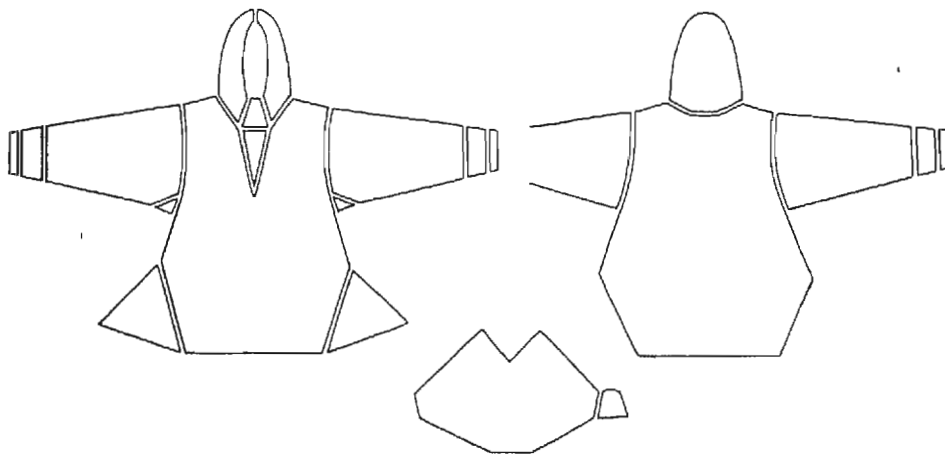


Рис. 13. Одежда из тюленьей шкуры. МАЭ, кол. № 1791-31.

целую кишечную полосу. В свою очередь передние части капюшона представляют собой также одно целое с продольными полосами стана. Наплечная полоса, соединяющая перед и спинку стана, проходя через голову, образует заднюю часть капюшона, к которой пришивается затылочная часть его.

Второй тип покроя заключался в том, что камлейку сшивали из поперечно расположенных кишечных полос (рис. 16), при этом сверху

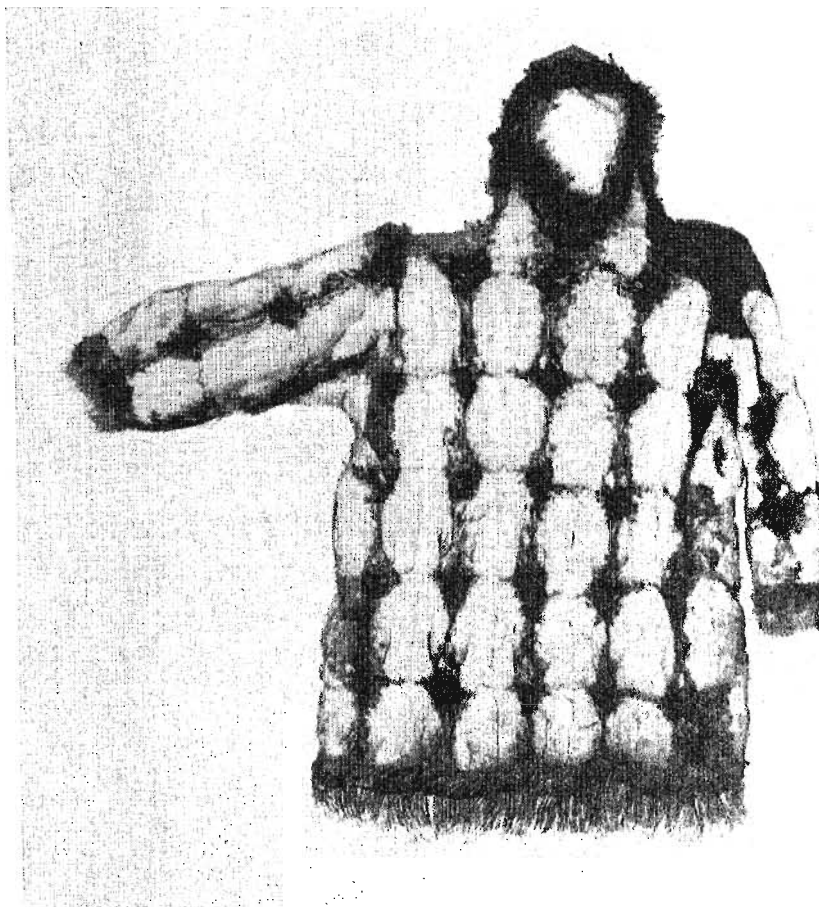


Рис. 14. Одежда из птичьих шкурок. МАЭ, кол. № 395-7.

к стану одежды спереди и сзади пришивали кокетки. Затылочная часть капюшона и наспинная кокетка выкраивались из одной полосы. Передние части капюшона также выкраивались вместе с полосой нагрудной кокетки. Наплечная полоса, как и в первом покрое, образовывала заднюю часть капюшона.

Характерной особенностью кишечных камлеек в обоих покроих являлось отсутствие швов на боках одежды. Рукава камлеек — вшивные, широкие в пройме; во всех случаях их сшивали из поперечно расположенных полос. Концы рукавов делали в сборку и иногда пришивали к ним узкий ровдужный или кожаный манжет. Капюшоны камлеек всегда имели двойную ровдужную или кожаную обшивку с подержкой из плетеного шнурка или веревочки.

Украшения камлеек, состоящие из перышек и клювиков турпанов, полосок перничьей шкурки с шерстью, окрашенной в красный цвет, и



Рис. 15. Камлейка кишечная из продольных полос. МАЭ, кол. № 395-59/4(1).

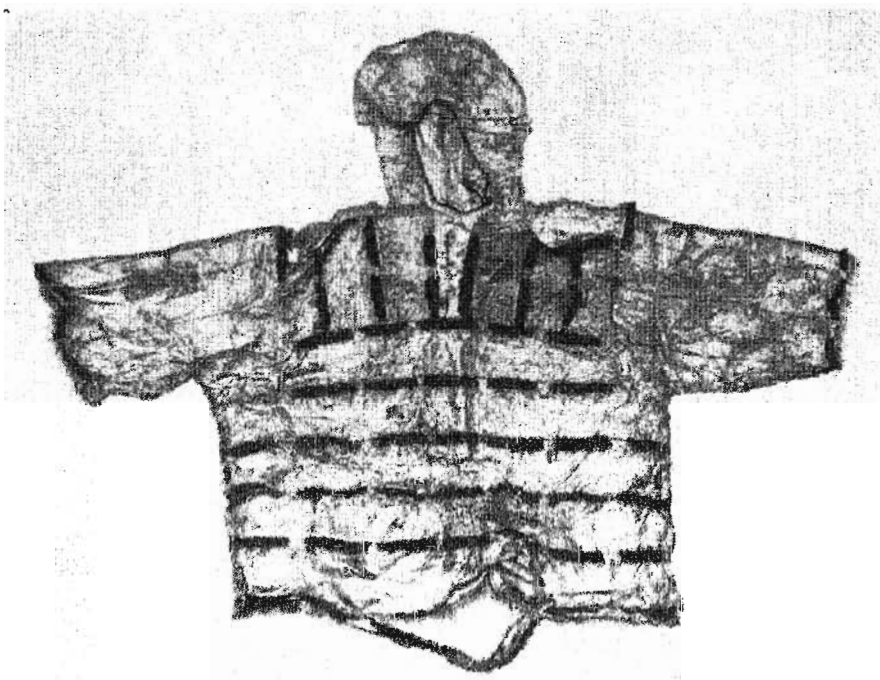


Рис. 16. Камлейка кишечная из поперечных полос. МАЭ, кол. № 395-59/4(2).

полосок, нанесенных краской, располагали по швам одежды. Подол камлейки обычно обшивали полоской перничьего меха.

Еще по сведениям XVIII в. известно, что приморские чукчи выменивали у оленных свои кишечные камлейки на олени и другие кожи.³¹

Судя по сообщению В. Г. Кузнецовой, у амгуэмских чукчей (олениных) эта одежда имела еще какое-то особое ритуальное значение. Так, об организации одного из праздников она пишет, что «оборудование жертвенного места производилось мужчинами. Еще утром или днем хозяин, иногда одетый в дождевик из моржовых кишок (*уккэнчи*), собирал кустарник. При этом дождевик можно было не надевать, а просто покрыть им голову. Такой убор не снимали с головы до окончания праздника».³²

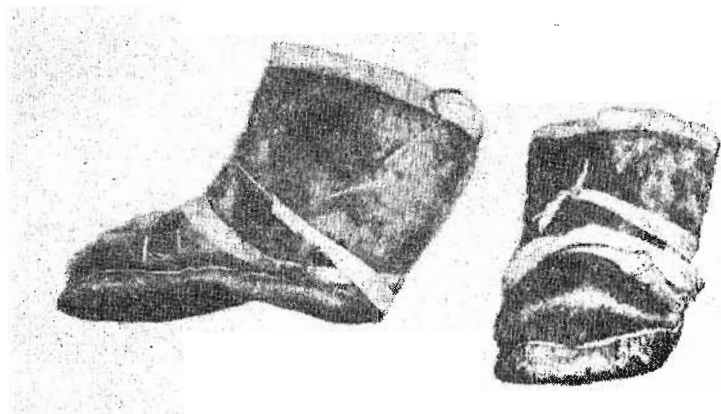


Рис. 17. Обувь башмаковидная с прокладкой. МАЭ, кол. № 395-37.

Мужская обувь чукчей различалась по сезонам, форме, покрою и по материалу, из которого она изготовлялась. По раскрою подошвенной части обувь может быть подразделена на поршневидную (с подошвой в виде поршня) у приморских чукчей и башмаковидную (с подошвой, выкроенной по ноге) у оленных.³³

У оленных чукчей мужская зимняя обувь короткая. На ноги надевали чулки (*памъял*), сшитые мехом к телу, обычно из оленьих камусов, в середине же зимы, в большие холода, — из пушистого оленьего меха. Высота их достигала немного выше щиколотки, где на них натягивали концы皮жных штанов, которые с помощью ровдужных завязок плотно стягивались вокруг ноги. Поверх чулок надевали короткую обувь (*плекыл*), сшитую мехом наружу из оленьих камусов. Для зимней обуви подошву обычно делали из так называемых оленьих щеток. Для чукотской обуви характерна прокладка между подошвой и верхом, состоящая из сложенной вдвое полоски кожи (рис. 17). Завязки, большей частью из ровдуги, пришивали по обеим сторонам обуви, перекрещивая их сзади над пяткой, и затем, обмотав вокруг ноги, завязывали простым узлом спереди. В верхний край обуви продевали шнурок из оленьих сухо-

³¹ Сарычев Г. А. Путешествие флота капитана Сарычева по северо-восточной части Сибири, Ледовитому морю и Восточному океану в 1785—1793 гг. Ч. II. СПб., 1802.

³² Кузнецова В. Г. Материалы по праздникам и обрядам амгуэмских оленных чукчей. — В кн.: Сибирский этнографический сборник, II, ТИЭ, нов. сер., т. XXXV, 1957, с. 304.

³³ Василевич Г. М. Типы обуви народов Сибири. — Сб. МАЭ, т. XXI, 1963.

жилий и стягивали голенища вокруг ноги, затем на них натягивали верхние штаны, которые также имели продержку и стягивались поверх обуви.

Для осенней и весенней обуви подошвы выкраивали из моржовой или лахтачьей шкуры мехом вовнутрь. Подобные подошвы, несмотря на значительную прочность, изнашивались весьма быстро. В связи с этим В. Г. Богораз отмечал, что на отдаленных от моря стойбищах всегда ощущается недостаток в подошвенной коже и что эта кожа ценится весьма высоко, в силу чего бедные чукчи, не имевшие возможности приобрести специальную подошвенную кожу, делали подошвы обуви из шейной части шкуры старого оленьего самца, особенно дикого, так как кожа диких оленей лучше противостоит сырости.³⁴

Летнюю обувь оленные чукчи большей частью шили из дымленины. Она почти черного цвета, лишена шерсти, нескоро промокает, а высыхая

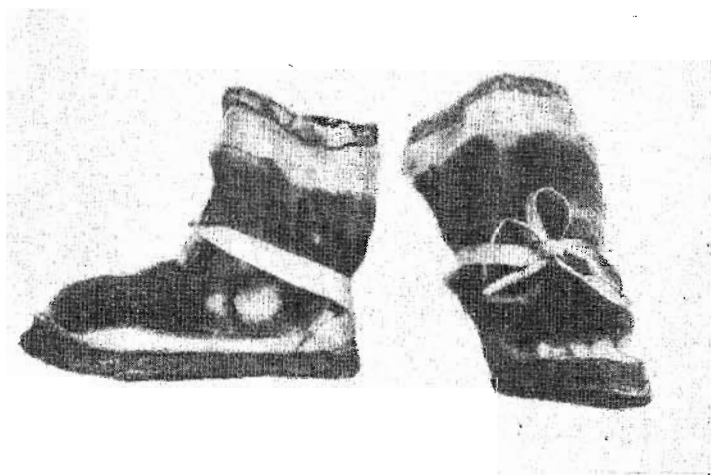


Рис. 18. Обувь поршневидная. МАЭ, кол. № 611-81.

не коробится, что и являлось главным ее преимуществом. «Из этой дымленины, — писал В. Г. Богораз, — делают очень крепкие сапоги, которые надеваются прямо на босую ногу. Подошвы их, сшитые из лахтака, нарочно прокальваются шилом для того, чтобы вода, набираясь в эти сапоги, вытекала так же быстро».³⁵ Подобный прием был отмечен А. А. Поповым у нганасан.³⁶

Ранней весной вместо описанной выше обуви оленные чукчи носили более теплую обувь с верхом из старых камусов и головкой из тюленьей шкуры. В. Г. Богораз писал об этой обуви: «Приморские чукчи сбивают с тюленьей шкуры шерсть и выделывают кожу с ворванью, что придает ей почти полную непромокаемость, но оленным чукчам это искусство неизвестно, и они только изредка могут покупать сапоги из такой кожи у приморских промышленников или у русских поречан».³⁷

Зимняя обувь приморских чукчей, так же как и оленных, короткая, верх ее шили большей частью из оленьих камусов, при этом поршневидные подошвы обычно делали из лахтачьих шкур мехом вовнутрь (рис. 18). Короткие меховые чулки в более холодное время шили из самых пушистых кусков оленьей шкуры, обычно же их делали из тюленьих шкур мехом вовнутрь.

³⁴ Богораз В. *The Chukchee*, p. 239.

³⁵ Богораз В. Г. *Очерк материального быта...*, с. 13.

³⁶ Попов А. А. *Нганасаны*. Т. I. *Материальная культура*. М.—Л., 1948, с. 116.

³⁷ Богораз В. Г. *Очерк материального быта...*, с. 13.

По сведениям В. Г. Богораза,³⁸ приморские чукчи в прежние времена для изготовления зимней обуви использовали части шкур с ног белого медведя, но в связи с высокими ценами на шкуры полярного медведя они прекратили потребление этого материала на обувь. Летом приморские чукчи носят короткую обувь, шпитуую из тюленьих шкур мехом вовнутрь или из ровдуги.

Как у оленных, так и у приморских чукчей имелась еще так называемая сухая обувь (*кэргытчекыт*), или домашняя. Ее надевали только дома на то время, когда остальную обувь снимали и просушивали. Голенище ее делали из тонкого оленьего камуса, подошву — из дымленины. По

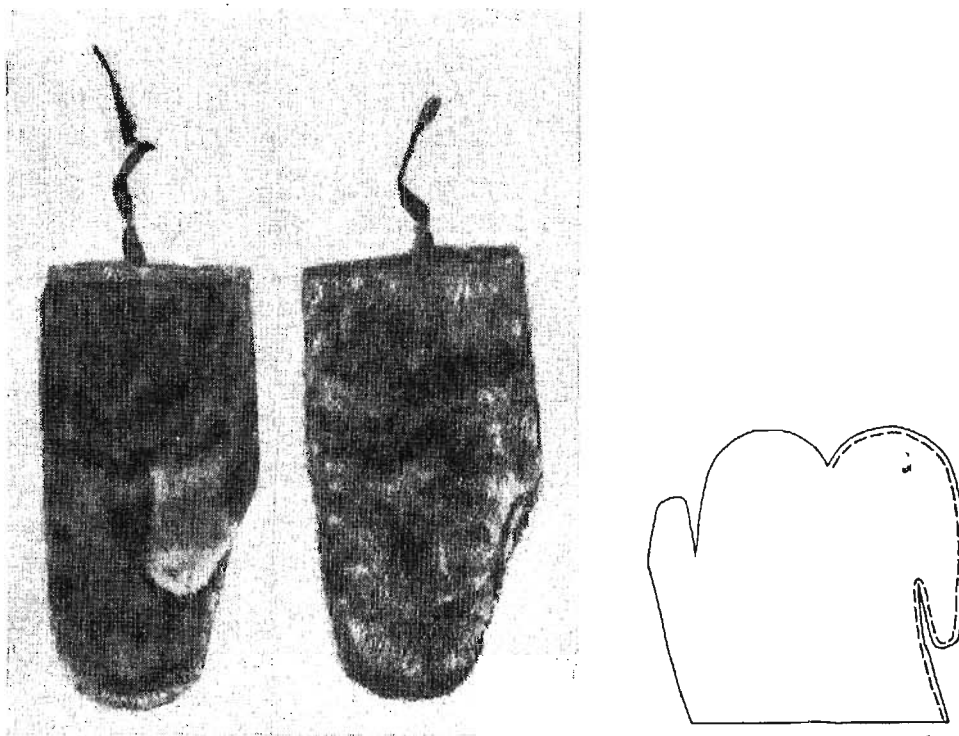


Рис. 19. Рукавицы. МАЭ, кол. № 395-56.

краям голенищ нашивали полосками перпичьи шкурки с окрашенной в красный цвет шерстью или полоски из красной ткани. Иногда эту обувь шили целиком из ровдуги, украшая края голенищ вышивкой.³⁹

Чукчи во все времена года и во все виды обуви клали стельки из травы. Траву для стелек обычно запасали с лета.

При наличии у чукчей двойной одежды и обуви неожиданным является характерная особенность рукавиц — их одианрность. Мужские зимние рукавицы шили из оленьих камусов мехом наружу. На сильные морозы рукавицы делали из длинношерстного меха. По верхнему краю рукавицы нашивали полоску из окрашенной ровдуги, к ней, как правило, пришивали короткий ремешок, которым связывали рукавицы попарно для подвешивания к поясу или же для просушки их в яранге.

Чукотские рукавицы (*милит*) были двух покровов: из трех отдельно выкроенных частей — наружной цельнокроенной и внутренней (ладонной), скроенной из двух половин, и скроенные целиком из одного куска шкурки или кожи, сшиваемые одним швом (рис. 19).

³⁸ Bogoras W. The Chukchee, p. 239.

³⁹ Ibid., fig. 181, b, c.

Летние рукавицы по виду и покрою не отличались от зимних. Шили их из тюленей кожи или ровдуги. Кожу окрашивали в черный цвет, по верхнему краю рукавицы пришивали полосу белой кожи; в швы рукавицы вшивали кантики из той же кожи.

Весенние рукавицы шили из камуса и дымленины: наружную часть из белого камуса, ладонную — из дымленины, при этом и у пальца наружную часть выкраивали из белого камуса, а внутреннюю из дымленины.

Кроме рукавиц, у чукчей были распространены и перчатки, что В. Г. Богораз⁴⁰ считает заимствованием от русских и эвенков.

Перчатки (*чельгыт* или *рылгылт* — от *рылгыт* 'пальцы') делали четырех- и пятипалые; шили их из оленьего камуса двух цветов, или из

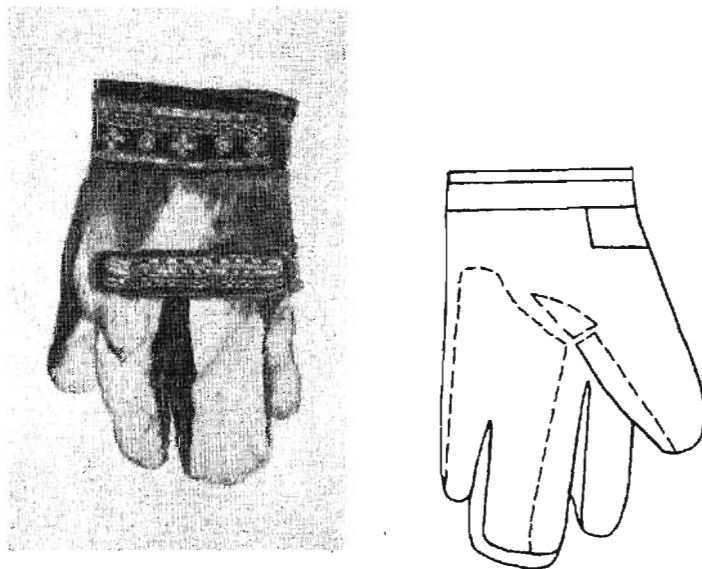


Рис. 20. Перчатки. МАЭ, кол. № 256-16.

дымленины, или из тонкой ровдуги. На правой перчатке пять пальцев, на левой — четыре, или же обе четырехпалые, причем средний палец шириной из расчета на два пальца. Большой палец делали вшивным, остальные выкраивали из одного куска вместе с ладонной и с наружной частями и сшивали их. Наружную сторону этих перчаток украшали вышивкой (рис. 20).

Чукчи редко надевали головные уборы, они могли часами работать на морозе с открытой шеей и головой. Их головной убор — капор (*къяли*) — рассчитан на дальнюю дорогу и большие холода. Как оленные, так и приморские чукчи зимой носили двойной капор, состоящий из верха и подклада, или же они надевали два самостоятельно спитых капора один на другой. В двойном капоре мех подклада случайный, для верха капора большей частью использовали шкурки с лапок выдры, собаки или россомахи или же короткошерстный олений мех — пыжик. Опушка капора, расположенная вокруг лица, обычно была из полоски бобрового меха.

Среди чукчей были распространены капоры трех типов. Наиболее характерным был капор круглый, чашеобразной формы (рис. 21), скроенный из трех частей: продольной полосы, покрывающей темя и затылок головы, и двух лопастей, защищающих боковые части головы. Продольная полоса суживалась или собиралась у лба и у шеи. Во втором типе

⁴⁰ Ibid., p. 250.

покроя капора, названном нами корякским (рис. 22), продольная часть, расположенная по темени к затылку, ромбовидной формы. Третий тип капора, встречавшийся у чукчей, по-видимому, заимствован ими у эвенов: продольная полоса, прикрывающая темя и затылок головы, прямая, не суживающаяся.

Украшением мужского капора служили полоски белой кожи с ажурным геометрическим орнаментом. В швы капора прокладывали кантики



Рис. 21. Капор чепцеобразный. МАЭ, кол. № 395-43.

из белой кожи и красного сукна или кумача (Як. АССР). Для украшения капоров корякского типа использовали цветной бисер и кисточки из окрашенной в красный цвет шерсти перпы. У приморских чукчей капоры шили из подобранных разноцветных мехов, иногда в состав верха капора входила кожа с красивым темно-зеленым оперением, спятая с утиных шеек. Чукотский капор имел длинную ремешковую петлю, припитуую к обоим концам его боковых лопастей; с помощью этой петли, проходящей под подбородком и заброшенной на темя, капор крепко держался на голове. Отброшенный же на спину, он свободно висел на этой же петле.

Капор корякского типа, имеющий двойную опушку, надевали так, что боковые лопасти капора отгибали на затылок, где и завязывали их. В результате получался головной убор в виде шапки оригинальной формы.

Дорожным головным убором, надеваемым поверх обычного двойного капора, служил чукчам очень большой капор, сшитый в основном из целой шкуры, снятой с головы волка, с ушами, украшенными ленточками и бусами (рис. 23).

Автор XVIII в.⁴¹ указывает, что чукчи того времени носили на голове шкуры, «содранные» с головы волка.

Позднее эти сведения подтвердил Кибер: «Богатые вместо него (головного убора, — Н. П.) надевают кожу, снятую с черепа волка или рыси,

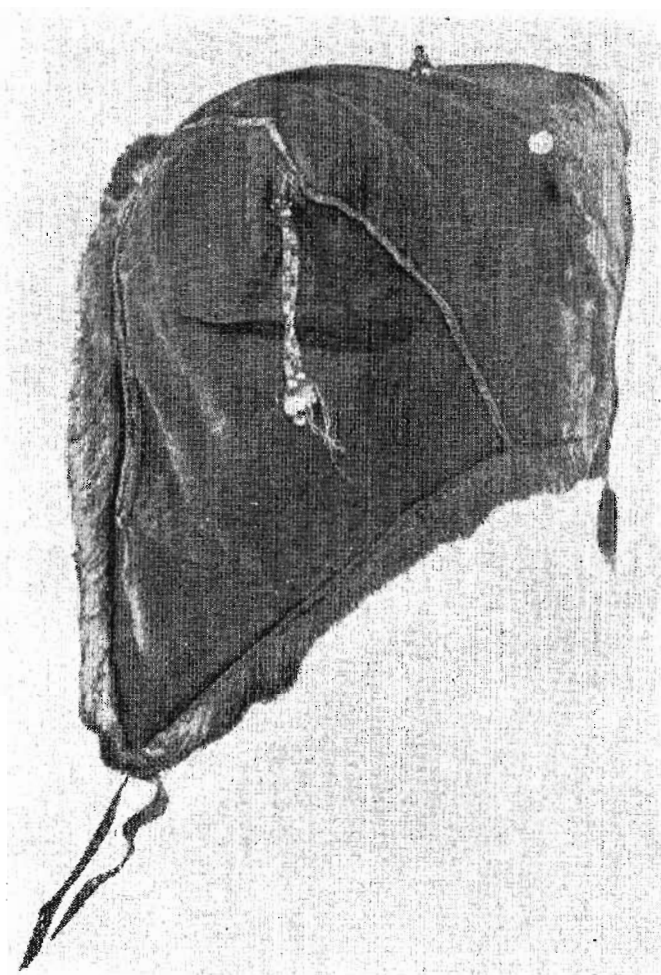


Рис. 22. Капор ромбовидный. ГМЭ, кол. № 2035-16.

оставляя на ней уши». У того же автора узнаем, что «во время большого ветра чукчи еще надевают на голову так называемую варварку.⁴² Она состояла из колпака, который, закрывая грудь и шею, оставляет малое отверстие для лица, шилась из оленьей шкуры, обращенной шерстью внутрь, и окрашивалась в красный цвет ольховой корою». ⁴³ «Варварку» делали и мехом наружу.

⁴¹ Мерк Г. Описание чукчей, их обычаев и образа жизни, л. 21.

⁴² Автор считает возможным высказать предположение, что термин «варварка» является искажением русским населением чукотского термина *waarko*, относящегося к этому же предмету и известного по рукописи Г. Мерка. В позднейших словарях этот термин уже не встречается.

⁴³ Кибер. Чукчи, с. 106.

В. Г. Богораз⁴⁴ отметил, что этот зимний капюшон очень большой, иногда его длина достигала метра, шили его из толстых оленьих шкур или волчьего меха, причем надевали его и вместо камлейки, так как он легко надевался и по мере надобности также легко снимался.

О покрое «варварки» можно судить по экземпляру, хранящемуся в собраниях МАЭ (рис. 24), привезенному в 1898 г. «Варварка» шита из темного пыжика мехом паружу. Капюшон корякского типа (ромбовид-

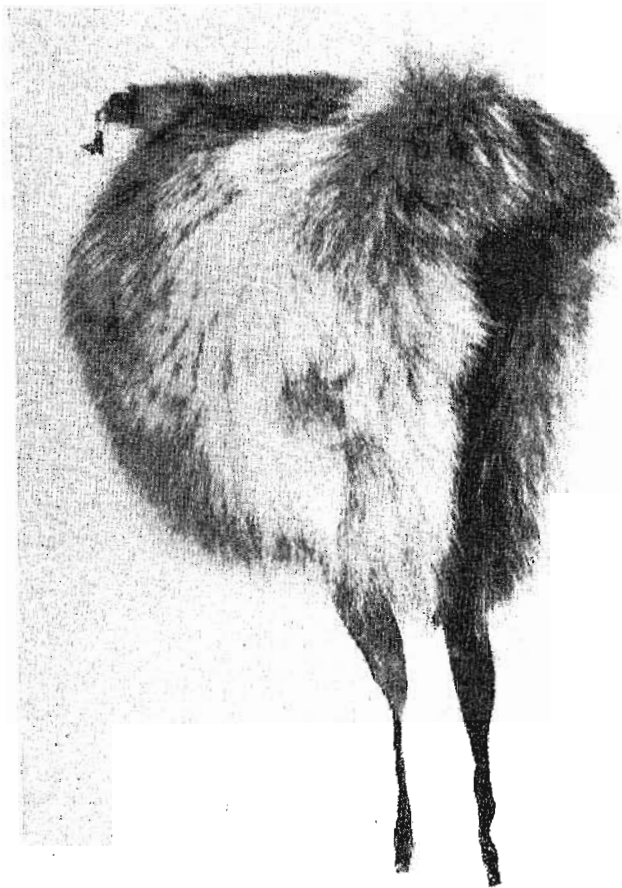


Рис. 23. Капор дорожный. МАЭ, кол. № 395-46.

ный) скроен вместе с пелериной: плечевые части пелерины, затылочная и боковые части капюшона выкроены вместе из одного куска меха. В швы, соединяющие боковые и продольные части капюшона, вшиты большие треугольные клинья. В капюшоне (вокруг лица) — продержка. По нижнему краю пелерины пришита широкая кайма шахматного узора, выполненная техникой мозаики из черного и белого меха. Нижний край ее отделан длинным черным мехом. С помощью пришитых к нижнему краю ремешков или ровдужных петель «варварку» прикрепляют под мылками. Более распространенным украшением варварки служила нарезанная из ровдуги бахрома; у приморских же чукчей — кисти из периничей шерсти, окрашенной в красный цвет.

⁴⁴ Bogoras W. The Chukchee, p. 243.

Летним головным убором оленных чукчей служила шапочка, плотно облегающая голову; она состояла из круглого верха и широкого околыша, сшита из дымленины мехом вовнутрь, край ее обшит полоской короткошерстного меха.⁴⁵

В начале нашего века в качестве летнего мужского головного убора среди приморских чукчей были распространены фетровые шляпы (*пыр-*



Рис. 24. «Варварка». МАЭ, кол. № 446-22.

гукъэли) с высокой конической тульей и узкими полями. Их приобретали у русских и американских торговцев.

Мужская производственная одежда. «При постоянной жизни на открытом воздухе, — писал В. Г. Богораз, — для чукотского пастуха в высшей степени важно иметь одежду из новой пушистой шкуры. Поэтому зажиточный чукча каждую осень шьет себе новую одежду, особенно кукашку, а старую продает русским промышленникам, которые приезжают к чукчам за покупкой одежды; или же он отдает изношенную одежду бедным соседям...»⁴⁶ Основной одеждой для пастухов служила кукашка.

⁴⁵ МАЭ, кол. № И-1852-37.

⁴⁶ Богораз В. Г. Очерк материального быта..., с. 21.

В. Г. Кузнецова описывает снаряжение пастуха, уходящего на отдельные пастбища. «Уходящих со стадом пастухов снабжали запасной обувью — перпичьими торбазами на случай наступления осенних холодов, а также второй меховой рубахой и одеждой, защищающей от дождя (*ук-кэнчи*), и брюками из перпичьей кожи».⁴⁷

Среди оленьих чукчей, в особенности у молодых пастухов, широко был распространен чешцеобразный головной убор, сшитый из меха или ровдуги, с круглым отверстием на макушке, в основном защищавший только уши (*вэчоквын*). Подобный головной убор, но несколько иного покроя приморские чукчи использовали в качестве спортивного головного убора во время борьбы. Судя по иллюстрации, приведенной в английском издании книги В. Г. Богораза,⁴⁸ головной убор оленьих чукчей имел более глубокий вырез сверху и открытый затылок (рис. 25, 1, 2), в то время как у приморских чукчей этот головной убор представлял собой капор, закрывающий затылок и уши, с очень небольшим круглым отверстием сверху.

Украшением чепца у оленьих пастухов служила мозаика из меха, у приморских — традиционная вышивка по коже (тонкой белой кожей и оленьим волосом) и полосы перпичьей окрашенной шерсти.

Летом для защиты головы и шеи от укусов комаров чукчи надевают накомарник (*мраныквын*, букв. 'защита от комара'), подобный «варварке». Накомарники шили большей частью из дымленины, стриженным мехом вовнутрь. Капор коряжского типа пришивали к пелерине. По бокам к нижнему краю пелерины прикреплялись петли из ровдуги (рис. 26). Накомарники из дымленины украшали по нижнему краю бахромой из парезанной ровдуги и накладными орнаментированными полосами черной кожи с вышивкой из белой кожи и оленьего волоса.

У приморских чукчей во время весенней охоты на нерпу применялась своеобразная маскировочная одежда. Охотник надевал глухую одежду, плотно прилегающую к телу, сшитую мехом вовнутрь. Стан одежды кроился из целой оленьей шкуры, дымленины, перегнутой через плечи (иногда вместе с верхней частью рукавов), с вырезанным в ней круглым воротом (рис. 27). Сзади, во всю ширину подола, надставлялся клин в виде треугольника, который пропускали между ног и пристегивали спереди к подолу одежды с помощью специально пришитых петель. Ворот одежды обшивался полоской ровдуги, сложенной вдвое, с продержкой. Рукав вшивной, с закругленной проймой или надставкой при цельнокроенном плече. По-видимому, для большей маскировки эту одежду шили из тюленьей шкуры.⁴⁹

На голову охотник прикреплял специальный убор (*чуггэжэли*),⁵⁰ сшитый из шкурки, снятой целиком с головы тюленя; в глазницы вшиты кусочки черной кожи, рот защит и носовая часть набита травой. Эта «головка» прикреплялась на лбу охотника и завязывалась на затылке с помощью пришитых к ней ремешков из тюленьей кожи. Иногда «головку» шили из кусочков оленьего меха или меха еврашки; делали ее также и из стриженного оленьего меха.

Костюм охотника дополнялся парой наколенников, одним налокотником и набедренником.

Наколенники (*тыыркут*) делали мехом наружу из шкуры белого медведя или шили из оленьих камусов в виде прямоугольника длиной 45 см, ширина около 30 см. Вдоль краев наколенника делали продольные разрезы, сквозь них продевали перпичьи ремешки, с помощью которых наколенник привязывали к ноге. Нижнюю его часть, огибающую колено,

⁴⁷ Кузнецова В. Г. Материалы по праздникам и обрядам..., с. 274.

⁴⁸ Bogoras W. The Chukchee, p. 251, fig. 183, a, b.

⁴⁹ Богораз В. Г. Очерк материального быта..., с. 47.

⁵⁰ ГМЭ, опись кол. № 2083-80, 88, собиратель И. П. Сокольников.

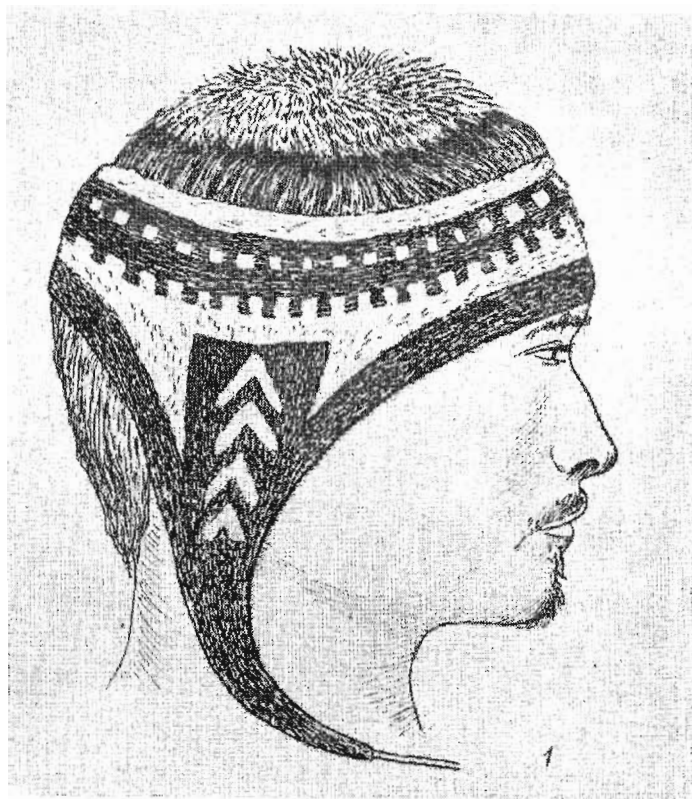


Рис. 25. Чепцы оленных и приморских чукчей (1, 2).
183а, в. В., I.

пришивали иногда из нерпичьего меха, обычно эта часть наколенника закруглена и собиралась на вздержку из ремешка. Ремни верхнего края наколенников привязывали к петлям из кожи, специально пришитым спереди у подола одежды.

Набедренник (*апуквун*)⁵¹ делали из прямоугольного куска шкуры белого медведя шерстью наружу. Охотник привязывал его на левое бедро.

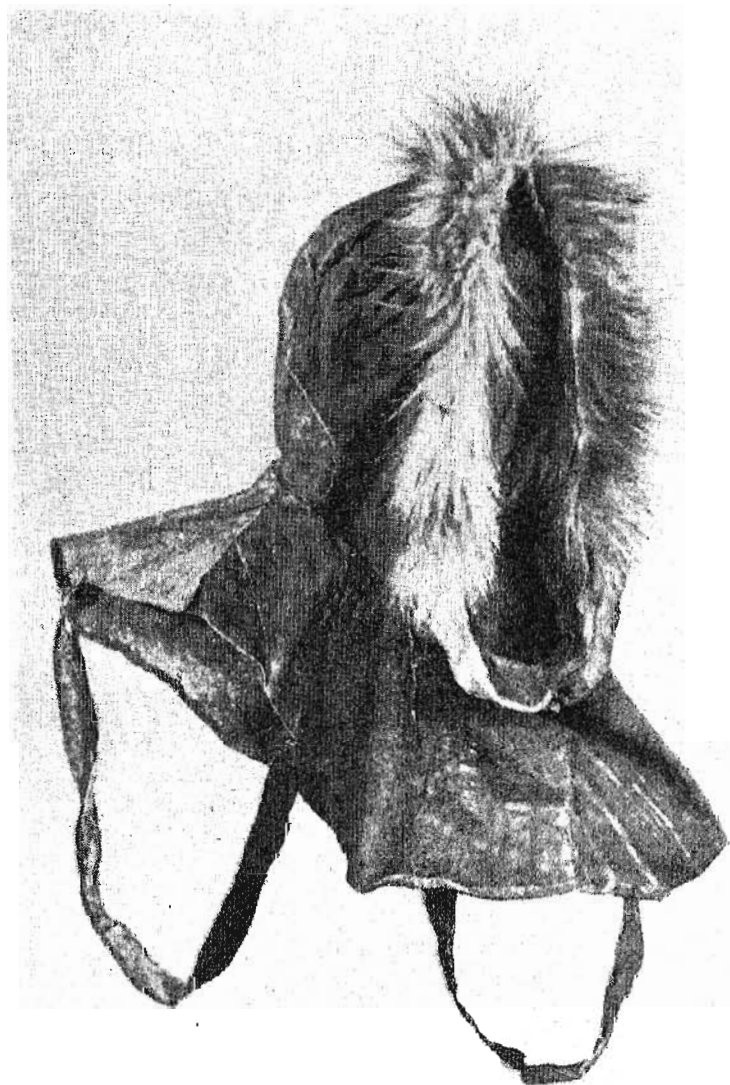


Рис. 26. Наколенник. МАЭ, кол. № 395-47.

Нижний край набедренника, прикрывавший часть ноги, был несколько закруглен, в нем делались надрезы с пропущенным в них ремешком, стягивавшимся и завязывавшимся вокруг ноги; верхний край набедренника привязывали к поясу.

Налокотник (*карварьквин*) привязывали на левый локоть. Делали его из прямоугольного куска шкуры белого медведя. В продольных краях,

⁵¹ ГМЭ, опись кол. № 2083-79, собиратель И. П. Соколышков.

для шнуровки, большие прорезы, в поперечных — маленькие. Конец, приходящийся на локоть, загибали и собирали на ремешок. Боковые ремни зашнуровывали вокруг руки.

Обувь и рукавицы делали из нерпичьей кожи шерстью наружу. Рукавицы без подклада, одношовные, с вшитым пальцем.

В трудах XVIII в. есть сведения о том, что приморские чукчи весной в качестве защиты для глаз носили на лбу четырехугольный широкий козырек, усаженный птичьими перьями.⁵²

К производственной одежде может быть отпесена и распространенная среди приморских чукчей непромокаемая обувь из дубленых тюленьих шкур высотой до колен, имевшая широкие голенища и особую подошву (поршневидную) с высоко загнутыми краями, причем чукчанки, не имея специального орудия для изготовления подобных подошв, загибали края их с помощью зубов. Иногда она делалась длиннее, и даже встречалась комбинация сапог со штанами, изготовленная из выделанной тюленьей кожи.

В. Г. Богораз⁵³ сообщал, что приморские чукчи, как и азиатские и американские эскимосы, изготавливали эту обувь на продажу и что экипажи китобойных судов и рудокопы предпочитали ее европейской. Приморские чукчи продавали эту обувь также на отдаленные стойбища оленным чукчам, и часть ее достигала даже колымских рынков. Обувь эта имела большое распространение среди охотников на тюленей и рыбаков.

Мужская погребальная и праздничная одежда. Говоря о погребальной одежде у чукчей, большинство известных нам авторов прежде всего отмечали, что цвет меха, идущего на эту одежду, белый или, в крайнем случае, бело-пятнистый.

В одном из преданий, относящемся к первому десятилетию XVIII в., рассказывается о нападении чукчей на русских и о том, как снаряжали убитых в последний путь: «Они (враги) одели старшего брата в белую кухлянку, а младшего — в пеструю кухлянку, и положили старшего на белой шкуре, а младшего — на пестрой шкуре».⁵⁴

Материалом для погребальной одежды служили оленьи шкуры, но в отличие от шкур, идущих на обычную одежду, мездру этих шкур пельзя было окрашивать. В. Г. Богораз писал: «Одежду шьют нитками из нечерненых сухожилий, в то время как сухожилия, употребляемые для шитья одежды живых людей, обычно зачернены сажей».⁵⁵

Погребальную одежду чукчи большей частью приготавливали заранее, в особенности для стариков. Иногда же собирали только шкуры для этой одежды, хранили их в вещевых мешках, и в случае смерти все женщины, принадлежащие к семье умершего, принимались как можно быстрее кроить и шить погребальную одежду. Ввиду крайней необходимости, например при скоростной смерти, покойника могли одевать и в новые неносенные одежды из общего семейного запаса. Это тем более возможно,

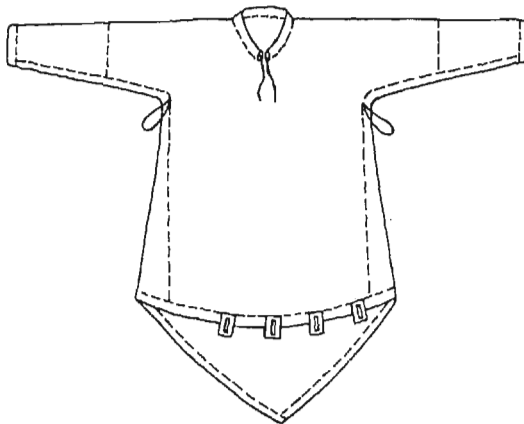


Рис. 27. Одежда охотника на нерпу. ГМЭ, кол. № 2083-76.

⁵² Мерк Г. Описание чукчей, их обычаев и образа жизни, л. 20.

⁵³ Богораз В. The Chukchee, p. 248, 249.

⁵⁴ Богораз-Тан В. Г. Чукчи. Ч. I. Л., 1934, с. 48.

⁵⁵ Там же, ч. II, с. 183.

что погребальная одежда чукчей, по-видимому, ни в покрое, ни по форме не отличалась от обычной. Она состояла в основном из двух кукашек, причем к вороту верхней пришивали капюшон, который, по мнению В. Богораза, отличался от обычного чукотского и напоминал корякский.

Чулки и нижние штаны на покойника надевали не всегда. Обувь покойного отличалась от обычной тем, что ее подошвы должны были быть сделаны из шкуры лахтака.



Рис. 28. Перчатки для анатомирования трупа. МАЭ, кол. № 434-89.

палец — кроеный и вшивной, безмятный и мизинец объединены в один широкий палец. При сшивании пальцев в боковые их части вшивают дополнительно полоски.

В 1846 г. И. Г. Вознесенским, в Мечигменском заливе, была приобретена у чукчей и доставлена в Музей антропологии и этнографии⁵⁹ весьма оригинальная мужская одежда (рис. 29), сшитая из оленьей шкуры, по-

В коллекциях ленинградских музеев погребальная одежда чукчей совсем не представлена, поэтому приходится ограничиться лишь известными нам сведениями из литературы.

Одежда, приготовленная на случай добровольной смерти, по сведениям Ф. М. Августиновича, «имеет только ту особенность, что шьется из лучших оленьих шкур, и кукашка их, называемая *нирын*, оторачивается волчьим мехом и обвешивается лоскутками волчьего же меха»,⁵⁶ и что подобную же одежду чукча надевает тогда, «когда собирается убить своего врага, дополняя только свой наряд шапочкой из волчьего меха, и притом украшает (если это можно назвать украшением) нижнее платье лоскутками волчьей шкуры».⁵⁷

По сведениям В. Г. Богораза, «у чукоч существуют два способа погребения: сжигание трупа на костре и вынос на тундру. Большинство, как приморские жители, так и оленеводы Чукотского полуострова, приимают второй способ».⁵⁸ При этом способе в конце обряда провожатые разрезают одежду покойника на мелкие куски, заменяя каждый кусок ее куском мяса жертвенного оленя. Затем труп анатомируется женщинами, которые при этом надевают на руки специальные перчатки: четырехпалые длиной до локтя (рис. 28); зимой их пьют из оленьего камуса, летом из дымленицы. Перчатку выкраивают из одного целого куска, сложенного вдвое, большой па-

⁵⁶ Августинович Ф. М. О племенах, населяющих Колымский округ. — Изв. Об-ва любителей естествознания, антропологии и этнографии, т. XXXI, 1878—1879, с. 55.

⁵⁷ Там же.

⁵⁸ Богораз-Тан В. Г. Чулки, ч. II, с. 184.

⁵⁹ Первая публикация была в работе датского ученого: Hall G. Arktiske skinddragter i Eurasien og Amerika. — In: Etnografisk studie. København, 1914, с. 59.

вернутой стриженным мехом вовнутрь. Наружная сторона ее окрашена в темно-желтый цвет. Стан одежды вместе с верхней частью рукавов шит из целой шкуры, причем на перед стана приходится хвостовая часть шкуры, а на спинку головная часть, лежащая ворсом кверху. Спереди в хвостовой вырез шкуры вшит большой полукруглый клин, сзади, в шейный вырез шкуры, вставлен еще более крупный клин, также полукруглой формы. У стига шкуры вырезано в виде овала отверстие для головы. Рукава одежды широкие с надставками по длине. Перед одежды надставлен полосой окрашенной ровдуги. По подолу одежды пришита кайма, состоящая из полоски белой кожи, полосы желтой кожи, вышитой белым и черным волосом, и опушки из полоски нерпичьей кожи с серым мехом, частично окрашенным в красный цвет. Такие же каймы пришиты к нижним концам рукавов и прикреплены за один край к рукавам ниже плеч. На плечах одежды нашиты медальоны из кружков, вырезанных из кожи и вышитых оленьим волосом. По вороту, со спины, небольшая стоечка с остатками длинного пушистого меха, по-видимому, опушка. По вырезу ворота наложен и прикреплен за один край нагрудник овальной формы из полосы кожи, оформленный так же, как и описанные выше каймы.

По покрою эта одежда аналогична промысловой одежде приморских чукчей (одежде охотника на нерпу), а по характеру украшений скорее всего является погребальной одеждой приморских чукчей.

В коллекциях МАЭ сохранился чукотский головной убор из собраний Кунсткамеры, не имеющий точной документации, но по своему оформлению очень близкий к описанной выше одежде (см. рис. 29). Он представляет собой чепец, плотно облегающий голову (рис. 30), состоит он как бы из тюбетейки, к которой пришиты затылочная часть из ровдуги, лицевая — из белого оленьего меха и наушники — из вышитой ровдуги. Весь верх головного убора шит из отдельных полосок ровдуги и плотно шит белым оленьим волосом. Завязывали этот убор под подбородком с помощью ровдужных завязок. Внешняя близость в стиле оформления, одинаковая техника орнаментики дают нам возможность предполагать одновременность бытования кухлянки и головного убора.

Специальной свадебной одежды у чукчей не было, как не было, по мнению В. Г. Богораза, и особого шаманского костюма (по сравнению с другими народами) — самые сильные шаманы переодевались в женское платье. Специальное платье, кроме женского, встречалось у восточных чукчей «в виде легкого балахона с разрезами по бокам и обильной кожаной бахромой», которое, по словам В. Г. Богораза, «заимствовано от эскимосов».⁶⁰

В одной из коллекций ГМЭ имеется верхняя одежда,⁶¹ принадлежавшая так называемому мягкому мужчине — *йыркъалавил*, то есть мужчине, якобы «преобразованному» в жепцину. Это обычная женская камлеть фигурного покроя (мехом вовнутрь); капюшон ее без опушки, с маленьким нагрудником из ровдуги. Для нее характерно обилие украшений, состоящих из клочков волчьего меха, цветной плетеной тесьмы, вышивок белым оленьим волосом и металлических подвесок круглой и квадратной формы.

У приморских чукчей поздней осенью или в начале зимы проводился годовой праздник, посвященный Кэрэткуну. В. Г. Богораз, описывая этот праздник, отмечает, что «все члены семьи, не исключая самых маленьких детей, должны надеть легкие верхние кухлянки, сделанные из сухих тюленьих кишок. Считается, что Кэрэткун и его жена одеваются в такие же кухлянки. Хозяин и хозяйка надевают специальные головные уборы, которые сделаны также в подражание головным повязкам Кэрэткуна и его жены».⁶²

⁶⁰ Богораз В. Г. Очерк материального быта. . . с. 54.

⁶¹ Историко-этнографический атлас Сибири, с. 272, табл. 33, рис. 1.

⁶² Богораз-Тан В. Г. Чукчи, ч. II, с. 89.



Рис. 29. Одежда погребальная. МАЭ, кол. № 20-41.

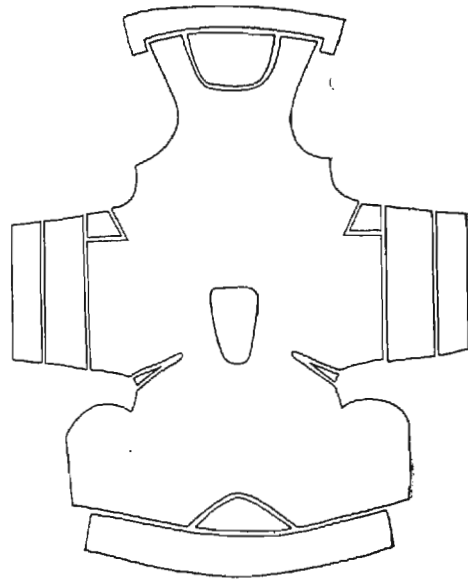


Рис. 29 (продолжение).



Рис. 30. Погребальный головной убор. МАЭ, кол.
№ 666-12.

Эта одежда, к сожалению, отсутствует в наших музеях, следовательно, судить о ее покрое или внешней форме невозможно. Головной же убор представляет собой ремешок (рис. 31), охватывающий голову, к которому пришиты и спускаются вниз кисти из перничьей шкурки с шерстью, окрашенной в красный цвет; спереди над лбом прикреплены два «султанчика», состоящие из круглых палочек, обтянутых белой кожей, на которую сверху с промежутками наложены полоски коричневой кожи, на концах палочек — пучки оленьей шерсти.

Аналогичный головной убор, надеваемый также во время праздника (второго убоя оленей), описан В. Г. Кузнецовой у амгуэмских чукчей.⁶³

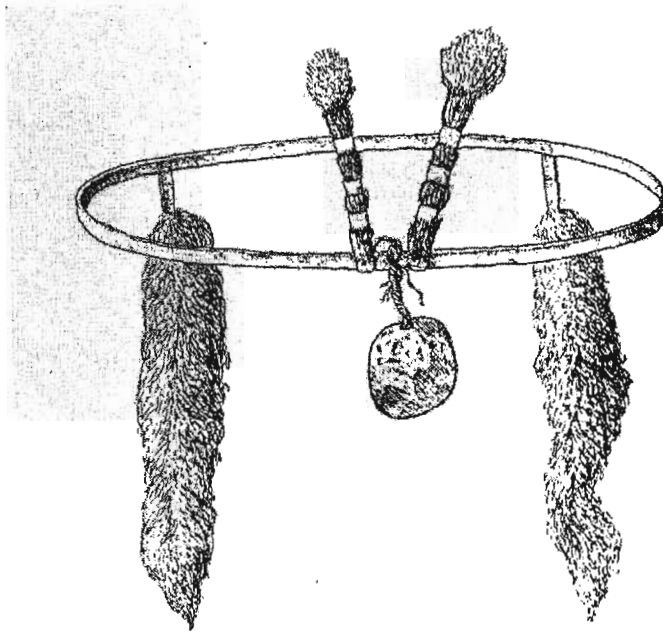


Рис. 31. Ритуальный головной убор. МАЭ, кол. № 422-45.

Женская повседневная и праздничная одежда. Женская одежда различалась по сезонам и состояла из пательной и верхней, головного убора и обуви.

У приморских чукчей женской пательной одеждой был пояс-повязка. По описанию Н. Ф. Калининкова, эта повязка состояла «из маленького куска кожи или материи, закрывающего только наиболее нескромное места тела», называлась «она „макы“ и очень похожа видом на пояс акробатов, только еще уже его».⁶⁴ По-видимому, эта повязка по своему типу совпадает с женской повязкой эскимосов.

У приморских же чукчей женщины поверх пояса-повязки надевали патазники (*к'улгэт*), спитые из ровдуги или из дымленипы (рис. 32) или из бумажных тканей. У патазников в поясной части делали рубец из отогнутого наружу верхнего края или же из специально пришитой полоски ровдуги, сложенной вдвое; продержка — из сухожильных ниток, сплетенных в косичку.

У оленьих чукчей женщины так же, как и мужчины, о чем было сказано выше, никаких патазников не носили.

⁶³ Кузнецова В. Г. Материалы по праздникам и обрядам..., с. 275.

⁶⁴ Калининков Н. Ф. Наш крайний северо-восток, с. 71.

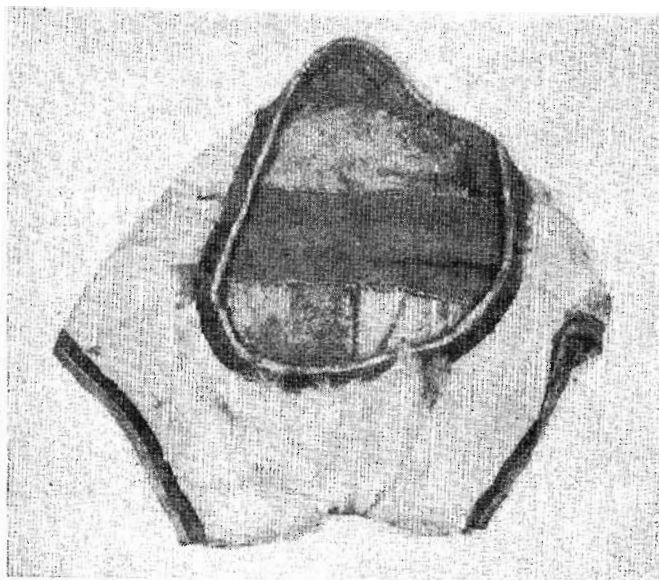


Рис. 32. Нагазники. МАЭ, кол. № 395-18.



Рис. 33. Нижний комбинезон. МАЭ, кол. № 395-8в.

Нижней женской наплечной одеждой как у приморских, так и у оленых чукчей служил меховой комбинезон длиною до колен, сшитый из оленьих шкур (пыжиков) мехом вовнутрь (рис. 33). Стан его делали цельнокроенным,⁶⁵ перед и спинку из двух шкур (ливы по бокам), в центре между основными шкурами спереди и сзади вшивали клинья. Рукав вшивной, очень широкий, прямой и длинный, с опушкой на конце. По сведениям Н. Ф. Каллиникова, у приморских чукчей концы рукавов комбинезона с помощью ремешков могли плотно стягиваться у кисти руки. Штанины комбинезона внизу имели продержку, которая стягивалась поверх обуви. Надевали комбинезон через ворот, представляющий

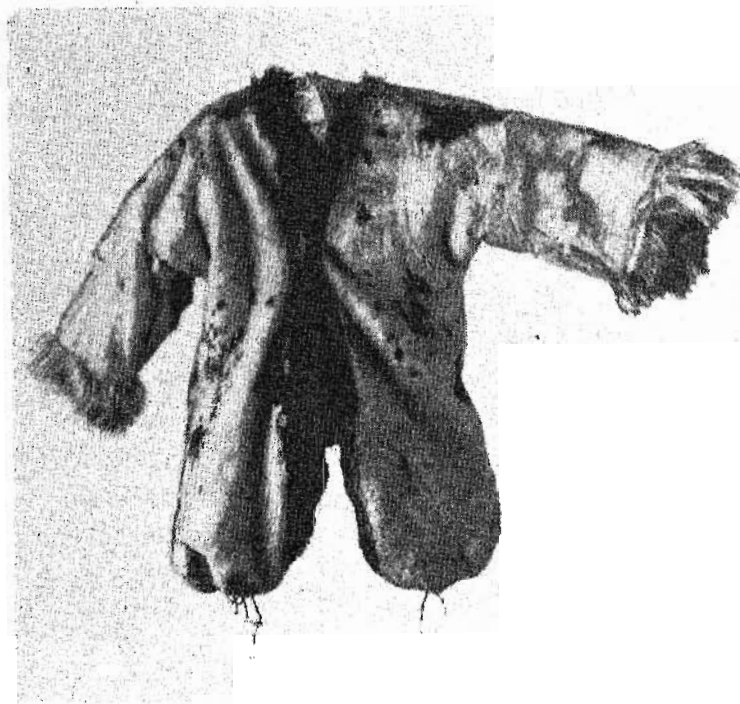


Рис. 34. Верхний комбинезон. МАЭ, кол. № 395-8а.

собой глубокий вырез как на груди, так и на спине (особенно у молодых женщин); вдоль этого выреза пришивали не очень широкую меховую опушку из собачьего, росомашьего или волчьего меха. По краям нагрудного разреза пришиты завязки из ремешков. Весь комбинезон и в особенности его плечевая часть очень свободны, он мог быть сброшен в любой момент с плеч, и, таким образом, высвобождались одна или даже обе руки женщины. Этот комбинезон служил для работы в жилище, а также использовался в качестве летней одежды.

По сведениям XVIII в.,⁶⁶ нижние комбинезоны прежде шили из меха горного барана, позднее его сменил олений мех.

Зимой поверх нижнего комбинезона женщины для работы вне яранги надевали второй комбинезон (рис. 34), сшитый мехом наружу. Шили его также из оленьего меха, тем же покроем, что и нижний,⁶⁷ при этом клин,

⁶⁵ В литературные описания вкралась досадная ошибка, так как почти все авторы описывают комбинезон как отрезную одежду, т. е. состоящую из корсажа, пришитого к штанам; на самом же деле она именно цельнокроенная, без поперечного шва.

⁶⁶ Мерк Г. Описание чукчей, их обычаев и образа жизни, л. 45.

⁶⁷ Историко-этнографический атлас Сибири, табл. XX, рис. 2—3, с. 323.

соединяющий штанины, — обычно из меха иного цвета, чем комбинезон. Опушку вдоль выреза делали шире, чем у нижнего комбинезона, причем последний выправляли на опушку верхнего комбинезона. По сторонам нагрудного разреза пришивали завязки из ремешков, с помощью которых можно наглухо завязать вырез комбинезона. Некоторые женщины делали опушку ворота на спине в виде большого воротника. Иногда верхний комбинезон украшали кисточками, сшитыми из цветных тряпочек, расположенных на спинке и рукавах одежды, наподобие кистей из перничьих шкурок, окрашенных в красный цвет.

Если молодые женщины при работе всегда освобождались от плечевой части комбинезона и находились на морозе с голыми плечами и руками, то старые женщины делали у своего комбинезона меньшие по длине разрезы и защищали свою шею шалью или просто полоской оленьего меха.

Женский комбинезон чукчи называют *кэркэр*. Местное русское население называет его *хоньба*.⁶⁸

Поверх двойного комбинезона женщины надевали еще верхнюю одежду, сшитую из осеннего стриженного оленьего меха, шерстью вовнутрь, при этом наружную сторону одежды окрашивали ольховой корой в красный или коричневый цвета. Такую одежду обычно надевали зимой при перекочевках, при поездках в гости, а также во время празднеств.

А. В. Олсуфьев, описывая верхнюю женскую одежду чукчей и называя ее балахоном, говорит: «Этот последний снабжен большим капюшоном с меховой оторочкой и иногда широкой нижней каймой, нестро расшитой шкурками оленей. В сырую погоду или летом этот балахон надевается шерстью вовнутрь; для этого случая изнанка тоже снабжена расшитой каймой и множеством тонких ремешков, ниспадающих прядями с середины спины».⁶⁹

Шьют женскую «верхнюю одежду из летней шкуры взрослого оленя, очень тонкошерстной, — писал В. Г. Богораз, — мягко выделанной и окрашенной в красивый красный цвет при помощи настоя ольхи».⁷⁰

Покрой этой одежды бывает двух типов. Одежда покроя первого типа представляет собой прямую рубашку, приближающуюся по форме к мужской рубашке, но шире в подоле, длинной ниже колен; рукав вшивной. Эта одежда не всегда имела капюшон, иногда ее шили с большим отложным пушистым воротником (рис. 35) из меха собаки.

Второй тип покроя верхней одежды почти совпадает с покроем женской одежды коряков, условно названным нами фигурным. Основные его признаки: мелкий раскрой стана одежды и капюшон (рис. 36), скроенный вместе с рукавами. Однако одежда чукчей менее широкая, чем коряжская, кроме того, ее капюшон не имеет типичной коряжской ромбовидной формы, напротив, его шитый верх — круглый.

Для верхней одежды обоих покровов характерна надставка, пришитая к подолу в виде широкой полосы; рукава и подол оторочены собачьим мехом; опушка капюшона также из собачьего меха; пришитый спереди к вороту нагрудник сделан из оленьих камусов.

Украшение верхней женской одежды, располагаемое над подолом, состояло из полосы черной кожи с прорезами и с продержкой в них полосок из белой замши или тонкой кожи и, наоборот, — из полос светлой замши с продержкой полосок из черной кожи. На спинку и перед одежды пришивали клочки меха и большое количество тонких окрашенных кисточек из ровдуги. В орнамент чукчи включали небольшие кусочки перничьей шерсти, окрашенной в красный цвет. Украшением являлись замаскированные круглые заплатки (дефекты оленьей кожи), на которые на-

⁶⁸ Хоньба — коряжская женская одежда из собачины (см.: Даль В. Толковый словарь... Т. IV. М., 1956, с. 560).

⁶⁹ Олсуфьев А. В. Общий очерк... с. 103.

⁷⁰ Богораз В. Г. Очерк материального быта... с. 14.

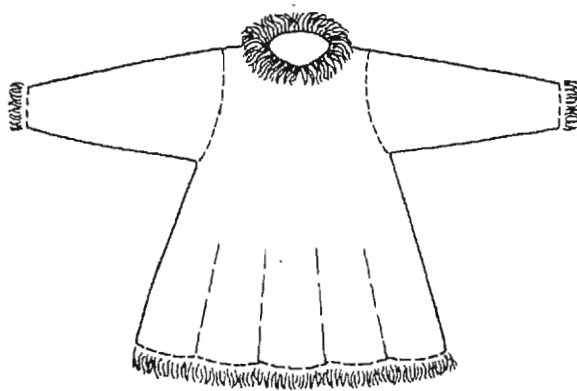


Рис. 35. Камлея без капюшона. ГМЭ, кол. № 2035-51.

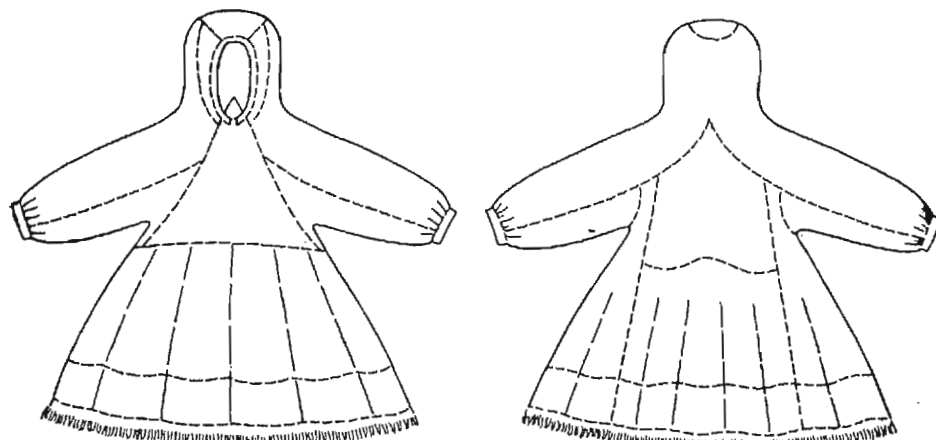


Рис. 36. Камлея с капюшом. ГМЭ, кол. № 2035-48.



Рис. 37. Камлейка из ткани. МАЭ, кол. № 395-60.

шивали кусочки ровдуги с нарезанной бахромой, а также швы полукруглых клиньев (на месте хвостовой части шкуры), на которые прикреплялись ровдужные подвески.

Описывая эту верхнюю одежду, В. Г. Богораз сообщал, что «она увешана вокруг пояса бахромой из ровдуги (замши), а на спине украшена клочками волос и вышивками, которые имеют отношение к различным летним праздникам. Эта одежда, кроме защиты от непогоды, имеет обрядовое значение, так как женщина, собираясь участвовать в различных праздниках в качестве *вэтлльыи*, должна непременно надевать *кэмлийон*».⁷¹

Об обрядовом назначении этой одежды имеются интересные сведения в работе В. Г. Кузнецовой.⁷² Так, например, в описании праздника «второго убоя оленей» автор сообщает, что женщины при общении со «свя-

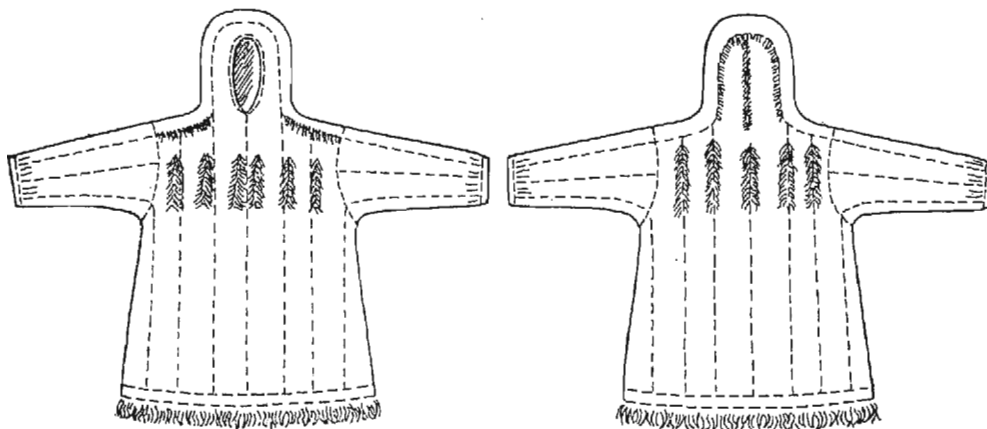


Рис. 38. Камлейка кишечная из продольных полос. ГМЭ, кол. № 2035-66.

тыней» или при выполнении некоторых обрядовых действий надевали ровдужные камлейки, снимая их тотчас же, как миует необходимость, и надевая опять по ходу действия праздника. Добывание и «кормление» огня, происходящие при состязании в беге, также сопровождались надеванием ровдужной камлейки хозяйкой очага и т. д.

В качестве летней одежды женщины использовали нижние комбинезоны с выношенным мехом. Поверх комбинезонов надевали камлейки, сшитые из привозных бумажных тканей, причем эта одежда была более широко распространена у приморских чукчей. Покрой такой камлейки (рис. 37) отличался от покроя меховой одежды; кроили ее из одного перегнутого полотнища (туникообразный покрой), без швов на плечах. Рукав вшивной, с широкой проймой, с ластовицей. Под рукавом, в бока камлейки, у подола вшивали клинья в форме треугольника с усеченной вершиной. Капюшон по покрою корякский, пришивной. К подолу камлейки пришивали надставку, иногда чуть присборенную в виде волана, украшали ее аппликацией из полосок цветной ткани в виде липий, углов и зигзагов.

Летом в ненастный день женщины приморских чукчей надевали кишечные камлейки (*укэнчи*). Длинной делали их до колен. Стан камлейки шивали из продольно расположенных кишок (рис. 38), причем центральная часть спинки и затылочная часть капюшона кроились из

⁷¹ Там же, с. 14.

⁷² Кузнецова В. Г. Материалы по праздникам и обрядам..., с. 280, 281, 284 и 291.

одной целой полосы; передние части капюшона представляли также одно целое с продольными полосами стана. Украшали камлейки полосками из красной ткани, нашитыми по подолу и на рукава, узкой опушкой из меха,

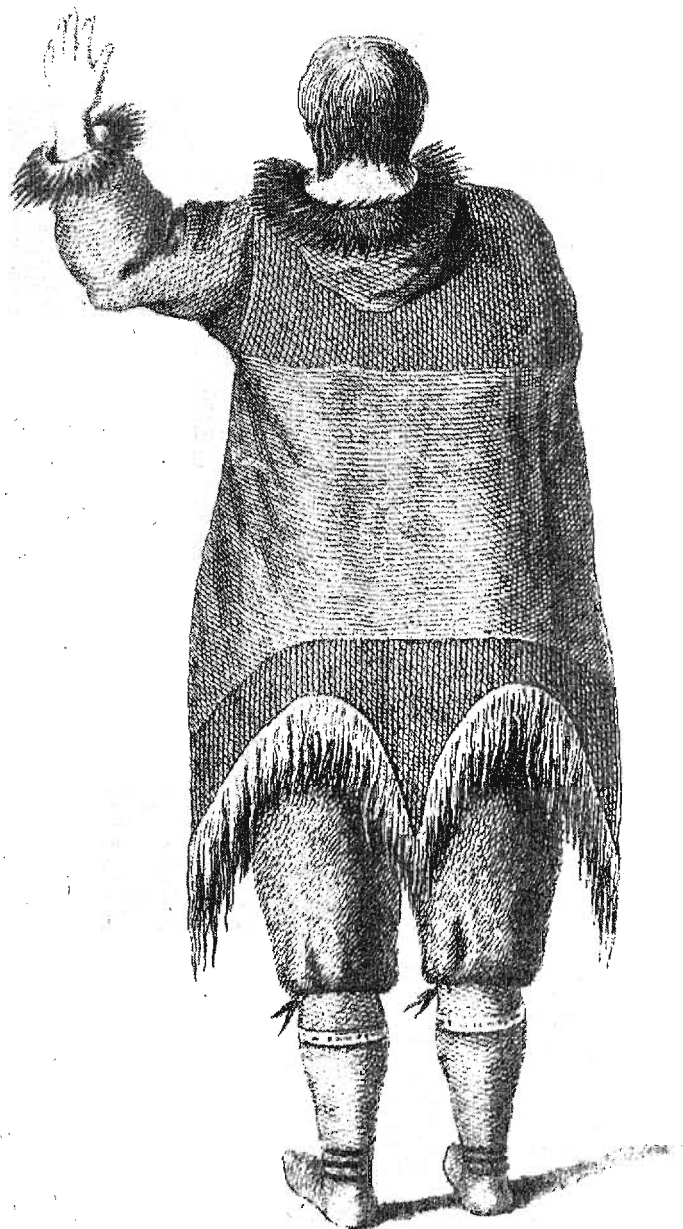


Рис. 39. Женщина в камлейке с «хвостом» (по Г. А. Сарычову).

пришитой к подолу. Стан одежды как спереди, так и сзади украшали подвесками из кусочков тюленьей шерсти, окрашенной в красный цвет.

С. П. Крашенинников в первой половине XVIII в. упоминает о хвостатых кухляцках, считая эту одежду принадлежащей корякам.

В зарисовках, приложенных к путешествиям, изданным в начале XIX в. (Сарычев),⁷³ отображающих быт чукчей того времени, обращает на себя внимание женская одежда (кухлянка) с «хвостом» (рис. 39). Описание этой старинной одежды в русской этнографической литературе приводится впервые в Историко-этнографическом атласе Сибири.⁷⁴

Прежде всего будет правильнее назвать ее камлейкой (рис. 40), так как она шита мехом вовнутрь и имеет капюшон. Одежда — короткая, сделана из очень тонко выделанных оленьих шкур со стриженным мехом. Стан одежды состоит из нескольких частей: верхняя часть выкроена из одного куска шкуры в виде крестообразной фигуры, окрашена снаружи в темно-коричневый цвет, в центре имеет круглый вырез для головы; она покрывает грудь, плечи и верхние части рукавов; перегнутая через плечи на спину покрывает лопатки и в центре спускается в виде прямоугольника, к нижнему краю которого непосредственно пришит той же ширины выкроенный из неокрашенной шкуры кусок прямоугольной формы с заостренным нижним краем — «хвост» (дл. 38 см, шир. 19 см). Перед камлейки надставлен куском шкуры прямоугольной формы, в бока вшиты целые шкурки, перегнутые вдоль и соединяющие перед и наспинную часть одежды; верхние части боковых шкурок входят в виде клиньев в рукава. Рукав прямой, очень широкий, с надставкой. Перед камлейки длиннее спинки. По подолу одежда надставлена полосой тонкого меха, окрашенного снаружи в темно-коричневый цвет, причем спереди и с боков одежды ширина этой полосы равна 9 см, сзади же в центре спинки она равняется всего 4 см. К нижнему краю этой надставки пришита опушка из полоски собачьей шкуры с длинным пушистым мехом светло-серого цвета. На хвостовой части камлейки опушка пришита лишь по сторонам «хвоста», к концу же его пришит кусок (6×12 см) собачьей шкурки с более коротким мехом, с завязки к верхнему концу которого пришит также верхним краем другой кусочек (5×10 см) белой собачьей камусной шкурки мехом к телу.

Капюшон ромбовидной формы скроен отдельно, окрашен снаружи в темно-коричневый цвет и пришит к круглому вырезу плечевой части камлейки. Капюшон спереди обшит сложенной вдвое полоской ровдуги с продержкой из веревочки, скрученной из сухожильных питок. Спереди, между боковыми лопастями капюшона, к шейному вырезу камлейки пришит нагрудник, сделанный из куска лобной шкурки собаки (разрезы от глаз не зашиты) мехом наружу.

В качестве украшения на плечах камлейки нашиты кусочки (6×7 см) собачьей шкурки с длинным светло-серым мехом; на спинке одежды (на месте лопаток) пришиты за верхний конец своеобразные кисточки длиной 5 см — они свернуты в виде трубки из сшитых вместе полосок кожи белого и красного цветов, заканчиваются кусочком шкурки с длинным собачьим мехом. Из-под кисточек опускаются на спину мелко нарезанные полоски ровдуги.

После приведенных нами сведений становится ясным, что в рукописи XVIII в. говорится именно об этой одежде: «...они носят просторную меховую рубашку с капюшоном, доходящую до колен, одевают ее при празднествах, при поездках в гости, а зимой и при походах. По обе стороны шеи сзади они имеют круглый вырез, который от середины сужается и выклипывается, а спереди закругляется. Надевают ее мехом вовнутрь, но зажиточные чукчи носят еще одну мехом наружу, поверх нее, делают ее из белопятнистых коротковолосых оленьих шкур. Рубашки

⁷³ Сарычев Г. А. Путешествие капитана Беллинга через Чукотскую землю от Берингова пролива до Нижнеколымского острога и плавание капитана Галле на судне Черном Орле по Северо-Восточному океану в 1791 г. СПб., 1811.

⁷⁴ Прыткова Н. Ф. Верхняя одежда. — В кн.: Историко-этнографический атлас Сибири. М.—Л., 1961, с. 232. Первая публикация принадлежит датскому ученому: Hatt C. Arktiske skinddragter. . . , s. 60, tab. II, 3.



Рис. 40. Камлейка с «хвостом». МАЭ, кол. № 395-4.

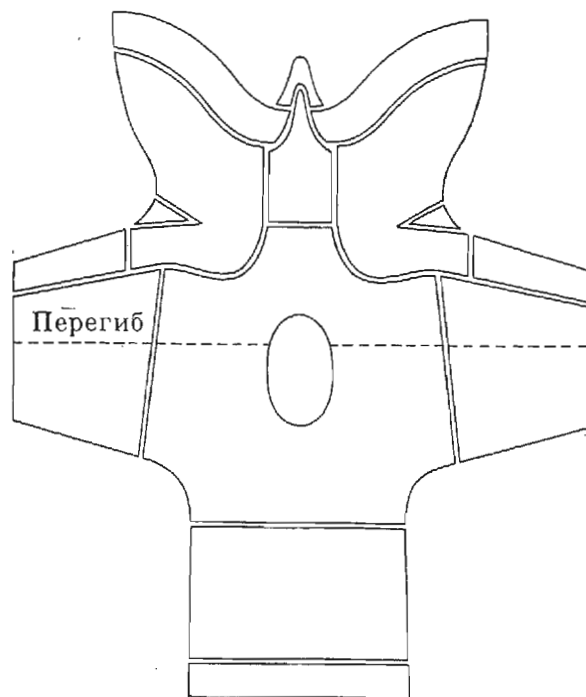


Рис. 40 (продолжение).

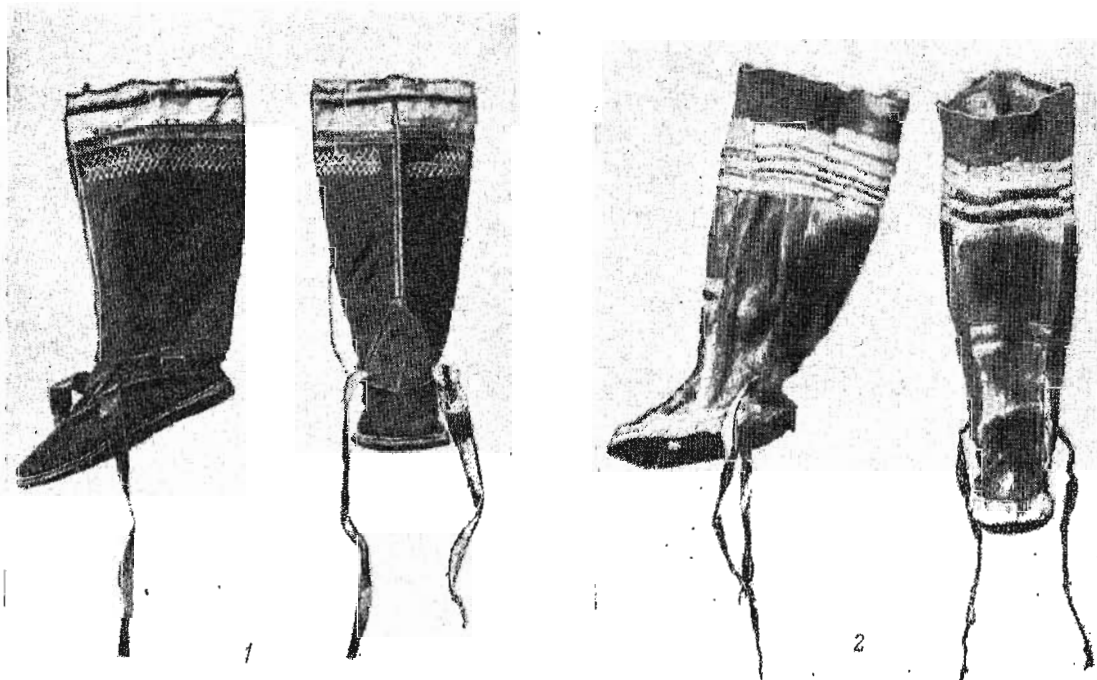


Рис. 41. Обувь башмаковидная: 1 — из ровдуги. МАЭ, кол. № 395-34; 2 — из оленьих камусов. МАЭ, кол. № 1791-36.

эти обычно бледно-коричневого цвета, по подолу, а также по верху в виде воротника до плеча идет темно-коричневая широкая полоса. Оторочка из волчьего меха, у иных только вокруг капюшона, а по подолу — из белого длиннохвостового собачьего меха, с шеи свисают черные собачьи лапы,



касаясь когтями груди. На плечах и по спине с обеих сторон нашиты отдельные небольшие куски волчьего меха, с некоторых из них свисают замшевые ремешки с нашитыми кое-где бусами. У рубашек, посимых шерстью наружу, эти ремешки заменяются кисточками из шерсти молодых тюленей, окрашенной в черный и красный цвет. Более богатые щеголяют широкой оторочкой волчьим мехом, а собачьи лапы заменяют лапами росомахи». ⁷⁵

Сопоставление нашего описания камлейки и сведений Мерка об этой же одежде позволяет прежде всего определить, что наша одежда — нижняя, нательная (мехом вовнутрь), поверх которой надевали другую, по видимому, этого же покроя, мехом наружу. О том, что это одежда нижняя, говорит и паличие нагрудника, спитого мехом наружу, обычно выправляемого на верхнюю кухлянку.



Исходя из того, что этнографическое описание Мерка относится к приморским чукчам, надо полагать, что и эта одежда принадлежала им. Остается неизвестным, когда и почему она перестала бытовать.

О женской обуви приведем довольно подробные све-

Рис. 42. Обувь поршневая: 1 — из пернчатой шкуры. МАЭ, кол. № 395-36; 2 — из оленьей шкуры. МАЭ, кол. № 611-79.

дения Н. Ф. Калининкова: «Женская обувь отличается от мужской тем, что гораздо длиннее последней и доходит до колен. Она состоит из меховых чулок, сверху которых надеваются сапоги (*плекеть*). Зимой последние делаются из меха с подшивами лахтачьей кожи, а наверху у колен,

⁷⁵ Мерк Г. Описание чукчей, их обычаев и образа жизни..., л. 45—46.

где продевается стягивающий их ремень, обыкновенно обшиваются вышивкой из белой нерпичьей кожи, идущей кругом вершка на полтора. В сырое время женские *плекегь* строятся из выделанной нерпичьей кожи. Надевши керкер, женщина натягивает чулки и сапоги, затягивает ремни сапог сверх чулок у колен и у щиколоток; затем припускает штанины керкера и затягивает их завязки тоже у колен поверх сапог»⁷⁶ (рис. 41, 1, 2; 42, 1, 2).

Чулки обычно по длине были темного короче обуви; шили их в нижней части из тонкого шижика, но в области икр — из толстой шкуры взрослого оленя, слегка остриженного, что придавало толщину ногам.

«Сухая» женская обувь совпадала с обувью коряков, камчадалов и обрусевших юкагиров.⁷⁷

Женские рукавицы не отличались от мужских.

Головные уборы женщины большей частью не надевали. Пользовались ими только во время переездов. По форме и покрою женские капоры совпадали с мужскими. Зимой в пургу женщины надевали такой же большой капюшон, как описанный выше в мужской одежде (см. рис. 22), так называемую варварку. Среди изученных нами женских капоров заслуживает внимания капор, продольная теменная часть которого спита из целой шкурки с головы бобра с оставленными целиком ушками. Интересно, что в капорах коряжского типа широкую двойную опушку чукчи сшивали наглухо, чего не делали коряки.

Фабричный платок давно вошел в быт чукчей. Повязывали его, подражая русским или эвенским женщинам.

О погребальной женской одежде чукчей имеется еще меньше сведений, чем о мужской: нет ни коллекций, ни литературных данных. Известно только, что предпочитали шкуры белого цвета. По-видимому, женскую одежду шили с капюшоном, так как В. Г. Богораз писал: «У женщин голову прикрывают капюшоном кухлянки».⁷⁸

Одежда коряков

Общие сведения. К концу XIX—началу XX в. основным материалом для изготовления одежды у коряков служили оленьи шкуры, сменившие и окончательно вытеснившие к этому времени шкуры горного барана, широко употреблявшиеся еще в XVIII в.

Оленьи коряки, как и оленьи чукчи, материал для одежды заготавливали во время так называемых праздников первого и второго убоя оленей.

«Первый убой, — писал С. Н. Стебницкий, — производится тогда, когда олени еще не сменили летнюю шерсть на зимнюю, а второй — когда олени уже облыняли и у них выросла зимняя шерсть. Благодаря этому шкуры получаются разные: более тонкие для праздничной или щеголеватой одежды, из этих шкур шьются кухлянки для молодежи, и более теплые шкуры, из которых шьется будничная, рабочая зимняя одежда».⁷⁹

У оленьих коряков одежда использовалась в качестве оплаты за труд, о чем сообщает С. Н. Стебницкий: «Сами батраки, в сущности говоря, тоже не получали почти никакой платы за свой тяжелый труд. Они получали пропитание в очень мизерных долях и несколько оленьих шкур в течение года для пошивки одежды, значительно реже готовую одежду».⁸⁰

⁷⁶ Каллиников Н. Ф. Нап крайний северо-восток, с. 72.

⁷⁷ Bogoras W. The Chukchee, p. 250, fig. 181, d.

⁷⁸ Богораз-Тал В. Г. Чукчи, ч. II, с. 183.

⁷⁹ Стебницкий С. Н. Очерк этнографии коряков.— Архив ЛО ИЭ, К-1, оп. 1, № 50, л. 26.

⁸⁰ Там же, л. 61.

Для обозначения понятия одежды у коряков существует два термина: *кимитг'ан* и *лыгулгыи*.⁸¹ Первый в значении 'поильные вещи', 'пожитки', 'товар', второй — 'одежда', 'наряд'.

Мужская повседневная одежда. Мужская одежда состояла из верхней и нижней плечевой и поясной, обуви и головных уборов. Вся эта одежда имела различия по сезонам.



Рис. 43. Зимние штаны двойные. МАЭ, кол. № И-1980-96.

Мужские зимние штаны (*к'онайэ*, *к'онайтэ*) как оленьи, так и приморские коряки (рис. 43) делали двойными. Покрой верхних и нижних штанов совпадает с покроем чукотских, но сами штаны менее широкие и плотнее прилегали к телу. Материалом для верхних штанов служили оленья шкура и камусы для зимних, ровдуга — для летних. В верхний край штанов, загнутый внутрь в виде рубца, продевали ремешок или шнурок из сухожильных волокон, сплетенный в косичку. Концы штанин подшивали загнутым рубцом или же к ним пришивали обшивку из полоски ровдуги, сложенной вдвое, причем иногда над узким подшивочным рубцом штанин делали продольные надрезы и в эти надрезы продевали ровдужные вязки.

⁸¹ В данном разделе работы использован словарь: Молл Т. А. Корякско-русский словарь. Л., 1960.



Рис. 44. Мужская верхняя одежда. МАЭ, кол. № И-1980-35,36.

Коряки искусно шили штаны европейского брючного покроя, однако делали их с продержкой впизу. Такие штаны носили богатые коряки, или же они шли на продажу.

Летние штаны по покрою не отличались от зимних; шили их из ровдуги. Наряду с такими штанами осенью и летом коряки носили также выношенные верхние или нижние, т. е. одинарные зимние штаны или штаны, сшитые специально для этого сезона из дымленины (*ягямк'онайтэ*). В яранге мужчины находились полуголыми, только в одних штанах.

Нижнего белья, по имеющимся сведениям, относящимся ко времени, которому посвящено наше описание, коряки не носили.

Исследователь конца XIX в. писал: «Как правило, коряки и чукчи надевают свою меховую одежду на голое тело, только в последние годы некоторые из них начали носить рубашки, сделанные из материи».⁸²

У В. Йохельсона имеются подобные же сведения, но он говорит и о том, что очень немногие коряки уже носят коленкоревые или ситцевые рубахи, но, однажды надев такую рубаху, они не снимают ее до тех пор, пока она не развалится.⁸³

У оленных коряков нательной одеждой служила короткая рубаха, сшитая из двух некроенных шкур мехом вовнутрь, на которую при выходе из дома в холодное время надевали вторую такую же рубаху,⁸⁴ но сшитую мехом наружу. Обе рубахи одинакового покроя и весьма близки к описанной выше чукотской кукашке. Характерной особенностью коряжской одежды, как нижней, так и верхней, является полоса шириной 10—12 см, пришитая к подолу одежды (*ыпван*). Делали ее обычно из меха иного цвета, чем вся одежда. Коряжский термин *ыпван* вошел в употребление у местного русского населения в несколько измененном виде — *упован*.⁸⁵

Наряду с описанным типом одежды у оленных коряков в верхней одежде распространен был и другой тип покроя (рис. 44), в котором перед и спинка одежды состояли из кроенных шкур, соединенных между собой по бокам продольно перегинутыми шкурами, вдоль подола этой одежды также пришивали упован.

Для описанной двойной одежды у коряков употребляются два термина: *ичг'ын* и *элымгыки*, причем последний, по-видимому, отмечает характерную особенность этой одежды — отсутствие капюшона («бескапюшонная»).

Мужчины-олениводы носили гагаглю, но только дома. По возвращении из стада пастух снимал для просушки рабочую одежду, а во время отдыха надевал гагаглю. У некоторых групп оседлых коряков имелась особая гагагля, которую надевали женщины поверх своих обычных одежд при переездах в зимнее время.

Мужчины носили гагаглю всегда подпоясанной ремнем из черничьей шкуры, обычно с железной пряжкой, а иногда вырезанной из мамонтовой кости. Коряки называют пояс *ийит*. В районе бухты Корфа у мужчин были распространены широкие пояса (ок. 10 см), сплошь расшитые цветным бисером, расположенным концентрическими овалами.

Мужская летняя одежда оленных коряков мало отличалась от зимней. Это большей частью была та же зимняя одежда, только одинарная и сильно выношенная. Отсутствие особой летней одежды объясняется и климатическими условиями, так как оленные коряки ходили со стадами по гористым местностям, где значительно холоднее, чем в долинах.

⁸² Беретти Н. И. На крайнем северо-востоке. — Зап. ВОРГО, т. IV (XXI), Владивосток, 1929, с. 31.

⁸³ Jochelson W. The Koryak, p. 588.

⁸⁴ Историко-этнографический атлас Сибири, с. 273, табл. 34, рис. 1, а, б.

⁸⁵ Даль В. Толковый словарь... т. IV, с. 502: «Упован — м. кмч. подзор, край подола, полоса в ладонь, пришиваемая к подолу курчянки...». В этнографической литературе иногда используется термин «упуван».



Рис. 45. Кухлянка из оленьего меха. МАЭ, кол. № 956-125.

У оленных коряков покрой верхней и нижней куклянок одинаковый, причем эти две одежды скреплялись между собой в нескольких местах по подолу и плотно спивались по краям капюшонов (вокруг лица).

Стан куклянки делали двух покровов: 1) из двух целых пекроеных шкур со швами на плечах и в боках, с большими полукруглыми клиньями над упованом (хвостовые части шкур); 2) перед куклянки — из большой пекроеной шкуры (рис. 45), спинка из трех частей: в центре кроеное прямоугольное полотнище оленьей шкуры с надставками с обеих сторон из добавочных шкур, переходящих в бока одежды. При обоих покровах стана рукав куклянки широкий, суживающийся к кисти руки, опушен собачьим или лисьим мехом. Капюшон как верхней, так и нижней куклянок ромбовидной формы, пришивной. Капюшон у коряков носит название *лымгылым*.

У верхней и нижней куклянок спереди к вырезу ворота пришивали меховой нагрудник (*в'аналпын*). Шили его обычно из мелкого оленьего камуса. Нагрудник верхней куклянки обычно заправляли внутрь одежды, а нагрудник нижней куклянки, спитый мехом наружу, выправляли на верхнюю. Мех нижней куклянки случаен, не подобран. Верхнюю куклянку шили большей частью из тонкого меха, пестрого или пятнистого. Обе куклянки со стороны медры окрашены; к подолам обеих пришивали упован. У верхней куклянки упован украшали мозаикой из меха двух цветов и вышивали шелком. Делали упованы и без украшения, выделяя их с помощью меха другого цвета по сравнению с одеждой. По нижнему краю упована пришивали опушку из пушистого меха, причем опушка нижней куклянки выступала из-под опушки верхней, т. е. получалась как бы двойная опушка.

Нагрудники куклянок также иногда украшали меховой мозаикой. Продольные стороны нагрудника и края капюшона (вокруг лица) имели одну общую обшивку из сложенной вдвое полоски ровдуги. Судя по тому, что нагрудник верхней куклянки, спитый из камуса, всегда пришивали мехом вовнутрь и при надевании обеих куклянок он прятался внутрь одежды, можно заключить, что эту верхнюю куклянку в какой-то из сезонов коряки носили и как самостоятельную одежду мехом вовнутрь.

Дорожная одежда приморских коряков тоже двойная. Верхняя часть одежды того же покроя, что и нижняя, но шилась из хорошо подобранного (темного и белого) меха шерстью наружу. У верхней куклянки капюшон делали без опушки; спереди к вырезу ворота пришивали небольшой нагрудник (длина 10 см, ширина 36 см). Нагрудник нижней куклянки, спитый из камусов мехом наружу, по продольным краям имел общую с капюшоном опушку из длинного или короткого меха. Этот нагрудник выправляли на верхнюю куклянку, при этом опушку капюшона отгибали на верхний капюшон. Капюшоны обеих куклянок спивались своими краями (вокруг лица), а куклянки скреплялись по подолу и концам рукавов.

Интересно отметить, что в настоящее время⁸⁶ коряки уже не спивают куклянки между собой, а по лицевым частям обоих капюшонов с изнанки пришивают ряд маленьких ровдужных завязок, которыми и связывают капюшоны; таким образом, каждая из куклянок очень быстро может быть использована как самостоятельная одинарная одежда.

Украшением верхних куклянок у приморских коряков являлись упованы, которые делали из меха другого тона. Нагрудник нижней куклянки иногда орламентировали меховой мозаикой или пришивали на него ровдужные кисточки с цветным бисером. Ромбовидную часть капюшона часто шили из чередующихся треугольников темного и белого оленьего камуса.

Поверх меховой куклянки коряки, как и чукчи, надевали чехол (*манив'ичв'ын*), носящий название у русского населения камлейка. Шили

⁸⁶ См.: Антропова В. В. Материалы камчатского отряда Северной экспедиции ИЭ АН СССР, 1960 г. — Архив ИО ИЭ, К-1, оп. 2, № 621—630.

камлейки из ровдуги, из дымленины, фланели и даже из ситца, короче говоря, материал зависел от достатка ее обладателя. Стан камлейки, очень широкий, обычно делали из двух шкур или полотнищ; кашпоп пришивной, ромбовидной формы; рукав вшивной, широкий, собранный на узкий манжет. Назначение камлейки — защищать мех кухлянки от снега.

Описанные камлейки коряки использовали и как летнюю одежду (рис. 46), иногда украшая их штампованным орнаментом.⁸⁷ Однако В. Йохельсон⁸⁸ отметил, что эти камлейки не надевают ни в дождь, ни на рыбную ловлю или морскую охоту, так как от воды они становятся жесткими.



Рис. 46. Камлейка из бумажной ткани. МАЭ, кол. № 6355-2.

Мужская обувь коряков, как зимняя, так и летняя, по покрою подошвы может быть отнесена к так называемой башмаковидной.

Внутри зимней обуви надевали мягкие меховые чулки (*памъял*).

Обувь шили из оленьего камуса (рис. 47), большую размером, так, чтобы нога в чулке из пышного оленьего меха свободно в нее входила; носки обуви и чулок широкие, полукруглой формы, что позволяет пальцам ноги легко двигаться. Края подошвы обуви загнуты кверху по всей стопе. На подошву использовали обычно лахтачью или моржовую кожу, иногда из оленьих щеток или шкур с медвежьих лап. Характерной особенностью зимней обуви является способ пришивания подошвы к голловке — в шов вставляли прокладку из сложенной вдвое полоски кожи, окрашенной в яркий цвет. Над пяткой обуви пришивали парные ремни, которые завязывали вокруг ноги на подъеме.

Меховая обувь носит название *пылакыт*.

У коряков распространена как высокая, так и короткая (низкая) обувь. Высокая обувь, голенища которой достигают колен (рис. 48), носит название *лагот*. Голенища короткой обуви немного выше щиколотки (рис. 47), ее называют *луллат*.

У той и другой обуви края голенища имеют обшивку или рубец с продержкой.

⁸⁷ Jochelson W. The Koryak, pt. II, fig. 218.

⁸⁸ Ibid., p. 598.



Рис. 47. Обувь короткая из камусов. МАЭ, кол. № 956-22.



Рис. 48. Обувь высокая из камусов. МАЭ,
кол. № 1755-9.



Рис. 49. Обувь короткая ровдужная. МАЭ, кол. № 442-3.



Рис. 50. Обувь высокая ровдужная. МАЭ, кол. № 3896-6.

Трудно сказать, какая обувь и в какой степени была распространена у той или другой группы коряков, однако имеются сведения о том, что эти виды обуви выступали как признаки различия отдельных групп коряков. «В Пенжинском и Олюторском районе, — пишет И. С. Гурвич, — носят короткие торбазы (*плекыт*), в Тигильском и Карагинском — длинные, до колен и выше».⁸⁹

Украшением зимней обуви служили вшитые полоски белого меха или красного сукна и пучочки шерсти нерпы, окрашенной в красный цвет.

Как и чукчи, коряки короткую обувь завязывали на ноге под нижними концами штанов. У высокой же обуви голенища натягивались на штаны и крепко завязывались на ноге повыше икр с помощью ремешков.

По мнению В. Йохельсона,⁹⁰ для коряков более обычна высокая обувь.

Летняя мужская обувь, имея тот же покрой, что и зимняя, отличалась меньшими размерами, так как она надевалась без чулок, только с травяной стелькой.

Материалом для голенищ летней обуви служили: камус оленьих телят или кожа с ног щенков; выделанные шкурки нерп и иногда грубо выделанная кожа оленей; ровдуга и дымленина.

Подопшвы летней обуви обычно делали из лахтачьей шкуры или, по сообщению В. Йохельсона,⁹¹ из расщепленной надвое шкуры моржа.

Летняя обувь так же, как и зимняя, двух видов: короткая (рис. 49) и достигающая колен (рис. 50). Способ надевания ее тот же.

Непромокаемую обувь шили из нерпичьих шкур, не так скоро промокала и обувь, сшитая из дымленины; причем иногда из тюленьей шкуры или из дымленины делали только головки обуви, а голенища шили из ровдуги.

Зимние мужские рукавицы (*лилит*) коряки в отличие от других частей одежды предпочитали делать одинарными; шили их из оленьего камуса мехом наружу, иногда из собачьих лап. Рукавицы были двух покровов. Первый покров, по-видимому заимствованный у якутов, заключался в том, что на тыльную сторону рукавицы использовали одну целую шкурку, а внутреннюю (ладонь) кроили из двух частей со швом посередине; большой палец выкраивался в обеих частях. Вторым покровом более распространен и имел общность с покровом чукотских рукавиц. Это — одношовная рукавица, скроенная из одной целой шкурки, при этом большой палец иногда тут же прикраивался с боков.

Мех на рукавицах обычно располагали ворсом по направлению к концам пальцев. По верхнему краю рукавиц всегда пришивали полоску кожи мехом вовнутрь с окрашенной мездрой или же полоску окрашенной ровдуги. Над этой полоской располагали узор, выполненный техникой мозаики из темного и белого меха. К верхнему краю всегда пришивали тонкие ремешки из мягкой ровдуги для связывания рукавиц парами при подвешивании их для просушки.

По сведениям В. Йохельсона,⁹² перчатки (*йылгыллит*) коряки носили очень редко; он считает, что покров их заимствовал у эвенов. Делали их из ровдуги, обе части (тыльную и внутреннюю) кроили одинаково, видимо, складывая вместе; края сшивали сухожильными нитками. Большой палец выкраивали отдельно со швами по бокам и шивали его в отверстие ладонной части перчатки, оставленное под указательным пальцем.

Мужским головным убором служил капор: зимой — двойной меховой, летом — одинарный, меховой или ровдужный.

Капор коряков — весьма оригинального покроя: он состоял из трех частей — центральной, ромбовидной формы, покрывающей темя и затылок

⁸⁹ Гурвич И. С. Этнографическая поездка..., с. 51.

⁹⁰ Johelson W. The Koryak, pt. II, с. 595.

⁹¹ Ibid., с. 600.

⁹² Ibid., с. 601.

головы, и двух лопастей, покрывающих уши (рис. 51). Верх капора шили из шкурок оленьих телят или же из собачьих и волчьих камусов. Капор делали на подкладе из шкуры молодых телят (рис. 52, 1—3), сшивая верх и подклад наглухо. По переднему (лицевому) краю капора пришивали меховую опушку, двойную, сшитую из полос меха, сложенных мездрой: верхняя — из короткошерстного меха, нижняя, выступающая из-под верхней, — из длинношерстного. Над шеей капор также имел опушку из пушистого меха, но не очень длинную.

Капор описанного покроя весьма широко распространен у коряков, и все же это обобщенный тип; по разным районам покрой капора варьировал в отдельных деталях настолько устойчиво, что коряки и местное русское население безошибочно по внешнему виду капора определяли, из какого района обладатель этого головного убора.

В свое время С. Н. Стеблицкий, выражая большое сожаление о том, что этнографическое изучение коряков не велось систематически, привел только на примере описания головных уборов коряков те локальные признаки, которые дают так много в свете исторического изучения культуры народа. Он писал: «Можно отметить, например, различия в покрое зимнего головного убора, бросающиеся в глаза с первого взгляда... малахай каменца... широкий, плоский, пушистый, с двумя уголками или ушками по обе стороны. У аляutorца малахай тоже с уголками по бокам, но уголки эти не острые, а прямые. Сбоку со спущенными боками малахай аляutorца выглядит совсем так же, как кашпош кухлянки. У палланцев форма малахая совсем иная: малахай круглый с мохнатой опушкой из лисьего, собачьего или росомашиного меха, уголков по бокам нет, когда бока малахая подвязаны назад, опушка торчит как пушистый туб. У карагинцев форма зимней шапки близка к палланцевой, однако все же отличается тем, что карагинский малахай не имеет густой опушки, иногда совершенно закрывающей от глаз верхнюю часть малахая, если смотреть спереди. Карагинский малахай по борту имеет лишь узкую кайму, большей частью из собачьего меха».⁹³

Такой же локальный материал приводит в одной из своих работ И. С. Гурвич: «Карагинские и тигильские головные уборы, — пишет он, — по покрою отличаются от пенжинских и олюторских: первые — чепчикообразного покроя с козырьком из собачьего меха, вторые — мешкообразные с выступающими углами».⁹⁴

Приведем, в свою очередь, описание по музейным коллекциям некоторых капоров, представляющих иные формы покроя.

Капор, привезенный от гягигинских коряков,⁹⁵ имеет прямую полосу, закрывающую темя и затылок, причем она несколько суживается только

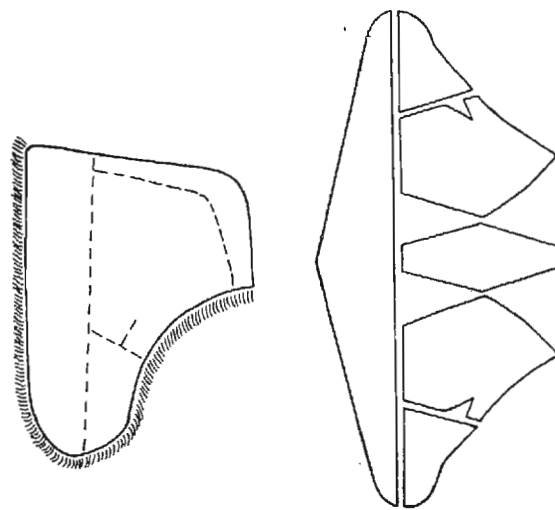


Рис. 51. Покрой ромбовидного капора.

⁹³ Стеблицкий С. Н. Очерк этнографии коряков, л. 49.

⁹⁴ Гурвич И. С. Этнографическая поездка..., с. 51.

⁹⁵ ГМЭ, опись кол. № 3964-20, собиратель К. Д. Логиновский.

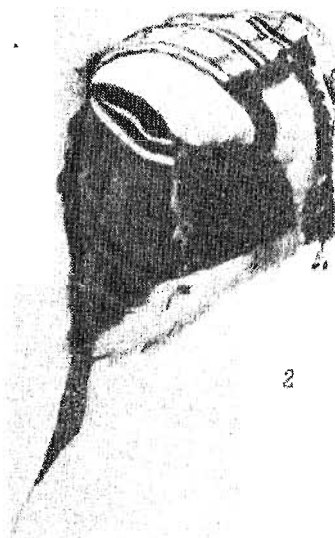


Рис. 52. Капоры.

1, 2 — ромбовидные. МАЭ, колл.
№ 6355-8, 10; 3 — чепцеобразный.
МАЭ, колл. № 950-55.



у шеи; на затылке чуть собрана по бокам, закруглена. Верх капора — из оленьего меха, опушка широкая, козырьком, двойная, сшита из двух полос меха, сложенных мехдрой друг к другу, нижняя выступает из-под верхней. Таким образом, по покрою этот капор ближе примыкает к эвенкийско-эвенскому. Подобный же покрой, по-видимому, встречается и у коряков из Итканы.⁹⁶

К боковым лопастям корякского капора обычно пришивали длинную петлю из ремня, иногда из бумажной ткани. При надевании капора кольца ремня перекрещивали под подбородком, а петлю набрасывали на темя — таким образом она удерживала капор на голове. В теплое же время капор сбрасывали на спину, и благодаря ремню он держался на шее.

В пургу и в сильные морозы пышную двойную опушку в виде козырька опускали надо лбом, при хорошей погоде поднимали наверх; боковые лопасти капора отгибали на затылок, где завязывали: получалась оригинальная шапка, а не капор.

Украшение корякских капоров состояло из меховой мозаики: чередующиеся белые и темные полоски оленьего камуса и отдельные орнаментальные мотивы. На уголках капора пришивали кисточки из шкурок молодых перн, выкрашенных в красный цвет, на боковых



Рис. 53. Шапочка пастуха. МАЭ, кол. № И-1980-13.

частях капора вышивали кусочки меха, имитирующие стоячие волчьи или лисьи уши.

О летних мужских капорах В. Иохельсон⁹⁷ писал, что их делают из шкур телят или из выделанной шкуры акибы, не снимая с нее мех, причем последний материал употребляют больше приморские коряки. Покрой летних капоров те же, что и зимних.

Мужская производственная одежда. Пастухи у оленных коряков обычно носили одну кукашку, они постоянно передвигались, и им надо было одеваться легко. На голову они надевали зимой капор, летом — шапочку из дымлешины или накомарники. Кухлянку они надевали большей частью на ночь. В. Иохельсон⁹⁸ привел описание такой ночевки под открытым небом, когда пастухи натягивали поверх кукашки еще двойную длинную кухлянку, затем втягивали внутрь нее голову и руки, вынутые из рукавов, и ложились на снег головой к огню.

⁹⁶ МАЭ, опись кол. № 956-55, собиратель В. Иохельсон.

⁹⁷ Jochelson W. The Koryak, pt. II, p. 601, fig. 128.

⁹⁸ Ibid., с. 596.

Летняя шапочка⁹⁹ пастуха — круглая (рис. 53), большей частью из дымленицы мехом вовнутрь. Верх шапки, выкроенный в виде круга с четырьмя надрезами, сшивали с широким околышем, опушенным спереди полоской меха выдры, сзади по шее — собачьей шерстью. На макушке шапки прикрепляли розетку из цветного бисера и кисточку из перничьей шерсти, окрашенной в яркий цвет, с подвесками из бисера. По швам шапочки сверху нашивали узкие перничьи ремешки. К шапке пришивали длинную петлю из ремня, с помощью которой ее привязывали к голове тем же способом, что и зимний капор.

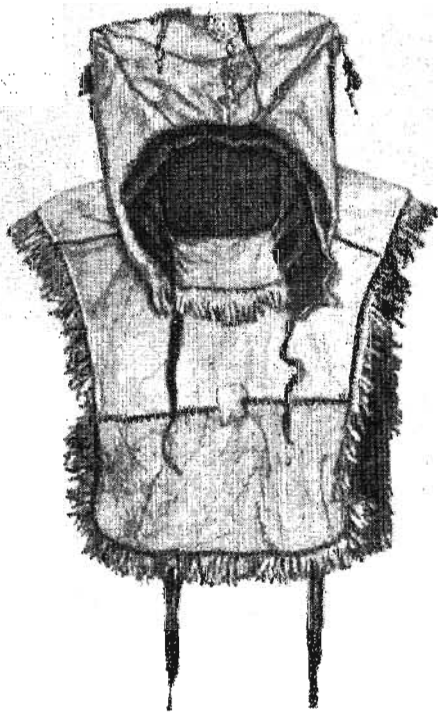


Рис. 54. Накомарник. МАЭ, кол. № И-1980-85.

Накомарник¹⁰⁰ коряки шили из ровдуги (рис. 54), делали его из двух прямых полотнищ, прикрывающих перед и спину ниже бедер, швы — на плечах, бока не

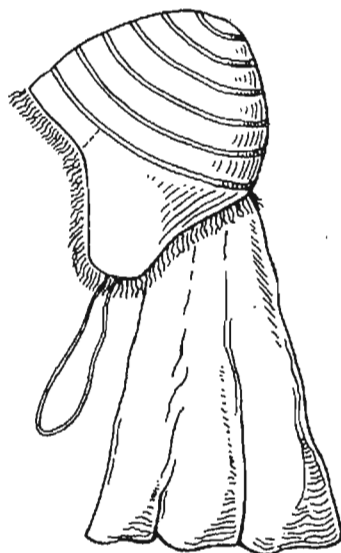


Рис. 55. Накомарник особый. МАЭ, кол. № 1755-7.

сшивали. К вырезу ворота пришивали ромбовидный капюшон с небольшим нагрудником. На боках пришивали ременные завязки. Край накомарника обшивали полоской ровдуги, окрашенной в другой цвет, или бахромой, нарезанной из ровдужных полосок.

Капюшон накомарника украшали кисточками из окрашенной шерсти нерпы и цветного бисера.

В коллекциях Государственного музея этнографии имеется привезенный от коряков из района бухты Корфа головной убор (ГМЭ, кол. № 2246-3, собиратель Н. П. Сокольников), аналогичный описанной выше у чукчей так называемой варварке. По своему назначению это тоже накомарник, представляющий собой капюшон из ровдуги, пришитый к пелерине. По переднему краю капюшона — опушка из узкой полоски выдры; капюшон с двойной поддержкой из узких ровдужных ремешков. Раскрой капюшона не обычный корякский — продольная часть, покры-

⁹⁹ По сведениям В. В. Антроповой, олешные коряки эту шапочку называют *укампанкэл*.

¹⁰⁰ По сообщению В. В. Антроповой, накомарник у олешных коряков носит название *илумгыл*.

вающая затылок и темя, у шеи собрана в сборки, ко лбу суживается, боковые части закрывают уши и щеки. На все швы снаружи нашиты узкие полоски кожи, по нижнему краю пелерины пришиты петли из ровдужных ремешков (иногда прикрепляют пелерину под мышками).

На Камчатке у коряков был распространен еще другой тип накомарника (рис. 55) — круглая шапочка с пришитыми наушниками. На макушке помещался небольшой кружок, вырезанный из кожи, к нему рядами пришивались полоски из кожи одинаковой ширины, причем концы каждой полоски соединялись на затылке. Поверх всех швов накладывались и пришивались узкие полоски кожи. Спереди, на лбу, между наушниками, вшивался кусок кожи; наушники выкраивались из целых кусков. По лицевому краю, наушникам и по шее головной убор оторачивался мехом. Сзади к шейному вырезу пришивались куски ткани или ситцевые платки, защищавшие шею и плечи от укусов комаров.

Об одежде охотника имеются лишь отдельные сведения. Так, В. Иохельсон сообщал, что в период охоты, особенно в сырую и холодную погоду, коряки носили верхнюю одежду (кукашку) из собачьих шкур мехом вовнутрь (эта одежда считалась непромокаемой); очень редко к ней пришивали капюшон. Носили эту одежду большей частью молодые охотники до 20 лет.¹⁰¹ Приморские коряки надевали непромокаемые сапоги из дубленой тюленьей шкуры с голенищами, доходящими до бедер; поршневидные подошвы из лахтачьей шкуры делали с высоко загнутыми краями. В. Г. Богораз¹⁰² отметил, что корякские женщины в отличие от чукчанок при изготовлении этих подошв применяли маленький нож из мамонтовой кости, подобный инструменту, употреблявшемуся в тех же случаях эскимосами Аляски. На время рыбной ловли коряки носили непромокаемую одежду, спитую из дымленины.

У приморских коряков очень редко можно было встретить мужские непромокаемые штаны из тюленьей кожи; во время морской охоты, в особенности молодежь, носили штаны из собачьей шкуры.

Мужская погребальная и праздничная одежда. Сообщения о погребальной одежде, относящиеся к XVIII в.,¹⁰³ как и последующие, свидетельствуют о том, что коряки погребальную одежду делали всегда белого цвета, в редких случаях светло-серого.

В опубликованном М. О. Косвеном документе XVIII в. даны подробные сведения о погребальной одежде корякского старшины: «... когда же в котором платье умер, то в скорости сняли, а надели на то приуроченное, во-первых, штаны из белых пыжиков, обули в торбасы камысные белые же, которые изукрашены выкрашенными шерстями; на подошвах с прорезью дыры; потом облокли в белую пыжиковую куклянку, опушенную весьма мохнато белой собачиной».¹⁰⁴

Погребальную одежду коряки шили из тонкошерстных шкур, при этом, как отмечал Н. Н. Беретти, шкуры должны быть непременно домашнего оленя.¹⁰⁵

Наибольшее внимание погребальной одежде коряков уделил в своей монографии В. Иохельсон,¹⁰⁶ что и послужило основой для нашего описания.

Погребальную одежду коряки заготавливали заранее. Подготовка этой одежды требовала много времени: в течение зимы женщина могла успеть сшить только один погребальный костюм. Как правило, коряки изготовление погребальной одежды полностью не завершали. Существовало представление, что, если закончить погребальную одежду при жизни человека,

¹⁰¹ Ibid., p. 598.

¹⁰² Bogoras W. The Chukchee, vol. VII, pt. I, p. 248.

¹⁰³ Мерк Г. Описание чукчей, их обычаев и образа жизни, л. 72.

¹⁰⁴ Косвен М. О. Из истории этнографии коряков в XVIII в. — В кн.: Сибирский этнографический сборник, IV. ТИЭ, нов. сер., т. XXVIII, М., 1962, с. 290.

¹⁰⁵ Беретти Н. Н. На крайнем северо-востоке, с. 46.

¹⁰⁶ Jochelson W. The Koryak, pt. I, с. 105.

то это ускорит наступление его смерти. Таким образом, всю погребальную одежду хранили в незавершенном виде — без опушки у капюшона или у подола одежды, без подошв у обуви, пряжки у пояса и т. д.

Готовить погребальную одежду женщина должна была в полной тайне; обычно ее шили ночью, когда все спали, или днем, но в то время, когда никого не было дома. Если кто-нибудь заходил в дом во время изготовления этой одежды, то женщина прятала ее в мешок или под одеяло, так как, по представлениям коряков, если кто-то заметит приготовленную погребальную одежду, то один из обитателей этого дома умрет. Погребальная одежда должна была быть очень красива, чтобы все родственники умершего были довольны.

С наступлением смерти все вещи должны были быть срочно закончены, чтобы вовремя направить покойного в другой мир. Обычно помощь в этом деле оказывали женщины соседних домов; вся работа исполнялась под наблюдением старых женщин. Причем допивание костюма покойника производилось непосредственно возле него.

В. Йохельсон приводит рассказ о том, как один коряк заболел в пути и скончался в русской деревне вблизи Гижиги, где и был похоронен в своей дорожной одежде. Родственники покойного не знали, что делать с заранее заготовленной погребальной одеждой, и, боясь, что покойник может прийти за ней, они решили отдать ее русским в тот дом, где умер коряк, и таким образом освободить себя от неприятных переживаний. Русские не хотели принимать эту одежду, но приехавший к ним коряк оставил ее на полу и уехал. К этой истории В. Йохельсон добавляет, что именно этот костюм впоследствии он и купил для коллекции музея, причем он был в завершенном виде.

В состав мужского погребального костюма входят штаны, верхняя одежда, головной убор, обувь, рукавицы и пояс.

В коллекциях ленинградских музеев из мужских погребальных костюмов полностью завершенных только два. Таким образом, описывая эту одежду, мы в основном будем ориентироваться на эти два костюма.¹⁰⁷

Мужские погребальные штаны (рис. 56) по покрою отличаются от обычных. Они представляют собой натазники, сшитые вместе с наголенниками, или штанинами. Натазники сделаны из толстого оленьего меха темного или белого цвета. Наголенники, или штанины, сшиты из оленьего камуса белого цвета. К концам штанин пришиты надставки (ширина 12 см) из поперечных полосок белого оленьего камуса с вшитой между ними черной полоской кожи. Все продольные и поперечные швы штанин украшены бахромой или мелкими кисточками из шерсти нерпы, окрашенной в яркий красный цвет, причем поздние коряки заменили шерсть нерпы фабричной шерстью, но окрашенной домашним способом в тот же цвет, что и раньше.

Мужская верхняя погребальная одежда также отличалась от обычной. Она представляла собой единую хвостатую кухлянку,¹⁰⁸ характерной особенностью покроя которой были рукава, скроенные вместе с боковыми частями капюшона. Стан одежды имел два покроя: один — из двух целых пекроеных шкур, положенных хвостом вниз и покрывающих перед и спину; другой — из двух кроеных шкур, положенных спереди и сзади,

¹⁰⁷ МАЭ, опись кол. № 1681-4, собиратель А. Ф. Афанасьев; ГМЭ, опись кол. № 2246-131, собиратель И. П. Сокольников.

¹⁰⁸ В современных изданных словарях термина для этой одежды нет. С. П. Стебницкий в своей работе «Намылапы-карагинцы по материалам С. П. Крашенинникова» («Сов. Север», 1939, № 2) приводит ее название по записям указанного автора, сообщая попутно и современные названия в разных диалектах. Так, «кухлянка с хвостом» в древнеалюторском — *лыктыан*; в совр. алюторском *лыкытчан* — «настоящая кухлянка»; в совр. чалланском диалекте — *лыкытчан*. «Кухлянка с двумя хвостами» в древнеалюторском — *оилэтан*, в каргинск. (остров.) — *уилэтан*, при этом С. П. Стебницкий объясняет этот термин как *пойц* — основа 'хвост'; *илчан* — 'кухлянка'.

и двух перегнутых шкур, вшитых в бока одежды. В подоле одежда очень широкая; рукава длинные, почти достигали подола.¹⁰⁹

Верх капюшона выкраивали и вшивали отдельно, причём иногда за тыльную часть капюшона делали из одной целой шкурки с головы оленя, сохраняя при этом уши. В других случаях верхом служил закругленный кусок шкурки. Спереди к вырезу ворота кухлянки пришивали нагрудник, состоящий из двух целых собачьих лап мехом вовнутрь; нагрудником закрывали и лицо покойника.

Стан одежды по длине достигал колен, к его подолу пришивали один или два упована разной ширины спереди и сзади, поэтому перед кухлянки был значительно длиннее спинки.

Для лучшего представления об украшении погребальной одежды приведем подробное описание одного из погребальных костюмов (рис. 57), хранящихся в Музее антропологии и этнографии АН СССР.

У погребальной кухлянки украшены капюшон, рукава и упован. В продольные швы капюшона вшито по полосе черной кожи, орнаментированной концентрическими кружками, вышитыми белым подшейным волосом оленя, и украшенной мелкой бахромой из белой кожи. Вокруг рукава вшита также полоска черной кожи, вышитая оленьим волосом и украшенная бахромой из белой кожи и кисточками из шерсти нерпы, окрашенной в красный цвет. Подобная же полоска вшита и в швы полукруглого клина хвостовой части шкуры. Широкий упован состоит из трех орнаментированных полос. Верхняя узкая полоска — из оленьего белого меха с кисточками из окрашенной нерпичьей шерсти; к ней пришита полоса шириной в 7 см, по материалу, орнаменту и технике его исполнения совершенно аналогичная вышивке на капюшоне. Вторая полоса (шириной 7.5 см) орнаментирована мозаикой из оленьего меха белого и темного цветов со следующими мотивами: шахматный, зигзагообразный, ромбовидный и др., причём каждый мотив орнамента выполнен на отдельных квадратах, расчлененных между собой продольными полосками ровдуги, окрашенной в коричневый цвет.

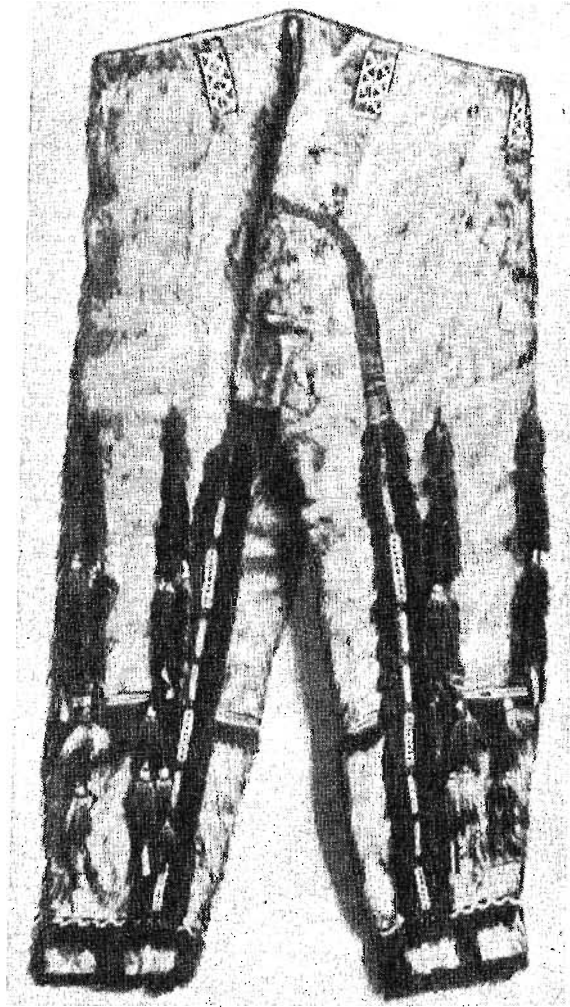


Рис. 56. Штаны погребальные. МАЭ, кол. № И-591-724.

¹⁰⁹ МАЭ, кол. № 1681-1. Впервые опубликовал ее Г. Хатт (Hatt G. Arktiske skinddragter. . ., s. 64, tab. III, 1).

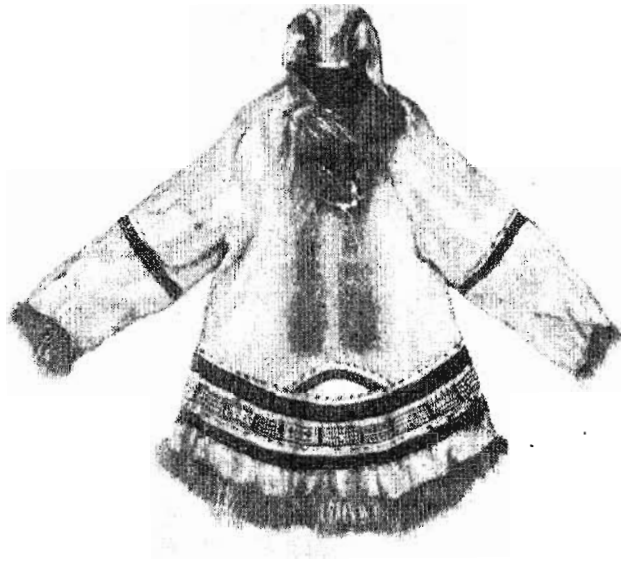


Рис. 57. Одежда погребальная. МАЭ, кол. № 1681-1.

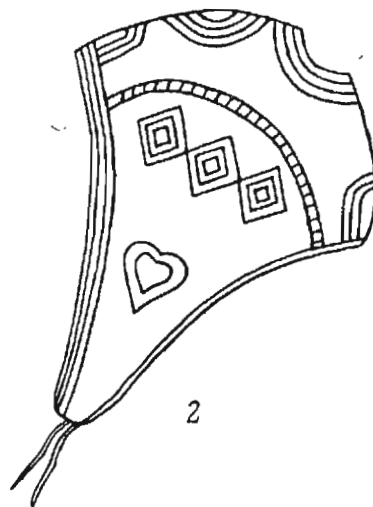
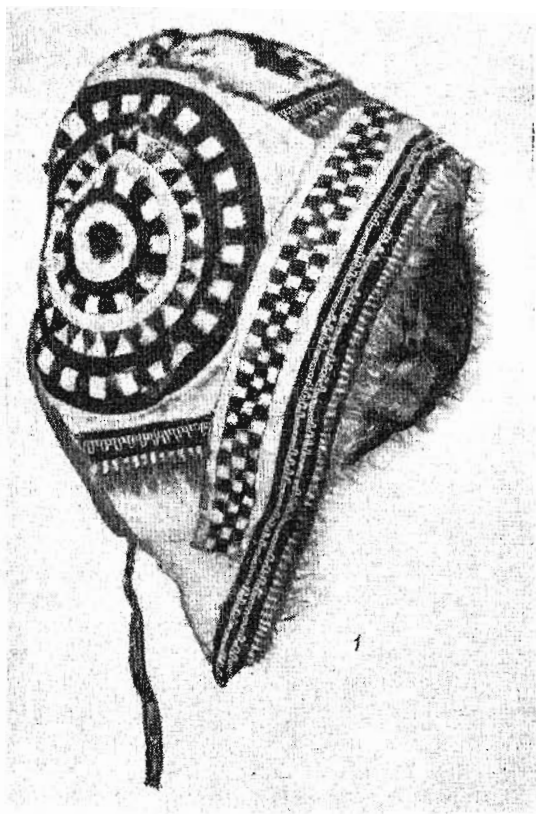


Рис. 58. Капоры погребальные: 1 — МАЭ, кол. № 956-82; 2 — ГМЭ, кол. № 2246-133.



Рис. 59. Шапочка погребальная. МАЭ, кол. № 1681-2.

Эта полоса обрамлена сверху и снизу полосками белого оленьего меха, причем нижняя полоска украшена кисточками из окрашенной шерсти. Третья орнаментальная полоса сшита из полоски черной кожи, вышитой белым оленьим подшейным волосом, и полоски окрашенной ровдуги, а на шов, соединяющий эти две полоски, наложена и пришита бахрома из красных и малиновых шерстяных ниток и миниатюрных полосок белого меха. Ниже пришита полоса из светлого тонкого оленьего меха, нижний край которой оторочен длинным светло-серым пушистым мехом. На спинке кухлянки, сзади, верхняя полоса упована замыкается, а между концами второй и третьей полос вшиваются специально выкроенный клин из оленьего меха в виде «хвоста», причем третья орнаментированная полоса упована обрамляет его с двух сторон. «Хвост» украшен вшитыми в швы окрашенными маленькими кисточками из шерсти. Нижнюю меховую полосу упована сзади делали значительно уже, и она обрамляла изгибы «хвоста». За счет изменения ширины этой полосы спинка одежды становилась значительно короче переда.

В оформлении «хвостовой» части погребальной одежды встречаются варианты: 1) «хвост» разрезали на четыре ремешка с длинной опушкой каждый, при этом образовывалась как бы кисть; 2) иногда два «хвоста» располагали друг над другом — один шел от верхней линии упована, другой — от нижней.¹¹⁰ Опушку из длинношерстного оленьего или собачьего меха пришивали по краю капюшона (вокруг лица) и на концах рукавов.

Погребальным головным убором у коряков кроме капюшона, накидывающегося на голову покойника, и камусного нагрудника, закрывающего его лицо, служили специально сшитые головные уборы в виде капора или шапочки, не употребляющиеся в обычное время.

Капор — обычного покроя (ромбовидный), но шили его только из меха белого цвета, без подкладки и украшали особым образом. Характерным украшением (рис. 58, 1) являлась крестообразная фигура, расположенная на продольной ромбовидной полосе, выполненная техникой меховой мозаики из меха двух цветов. Вся поверхность боковых лопастей капора заполнялась концентрическими кругами из полосок белого и черного камуса, между которыми вшивались квадратные и треугольные кусочки камуса двух цветов — белого и черного. Передний край капора украшался полоской черной кожи с продержкой из белой лайки (slit), кисточками из окрашенной шерсти нерпы и полоской шириной около 4 см меховой мозаики с шахматным узором.

Погребальный капор иного покроя (рис. 58, 2) был доставлен в начале XX в. из бухты Корфа. Он плотно облегал голову и имел небольшое круглое отверстие на затылке (макушке), т. е. в покрое чувствуется явное эвенское влияние. Капор сшит из белого оленьего меха, орнаментирован техникой мозаики и вышивкой по коже.

Погребальная шапочка круглая (рис. 59), сшита из песцового и лисьего меха; состоит из верха, широкого околыша и пришитых к нему наушников. Верх шапочки сшит из четырех треугольных клиньев, соединенных между собой крестообразной фигурой, выполненной меховой мозаикой из оленьего камуса двух цветов. На макушке прикреплен кисточка из бисера и окрашенного меха нерпы.

Подобные шапочки с крестообразной фигурой и с подвесками, спускающимися на лицо, встречаются у коряков в качестве шаманского головного убора; может быть, и описанная нами погребальная шапочка принадлежала шаману(?).

Что касается погребальной обуви, то, по сведениям Йохельсона,¹¹¹ ее всегда делали короткой, что дало возможность ему сделать вывод о том, что короткая обувь являлась, по-видимому, наиболее древней.

¹¹⁰ Johelson W. The Koryak, pt. II, fig. 225, a, b.

¹¹¹ Ibid., pt. I, fig. 47, a.

Имеющиеся же в коллекции музеев экземпляры погребальной обуви все высотой до колен и по покрою ничем не отличаются от обычной обуви.

Дополняют погребальный костюм рукавицы, спитые из белого оленьего камуса с опушкой из волчьего меха. Верхнюю одежду умершего подпоясывали поясом из окрашенной оленьей кожи. Судя по иллюстрации в книге В. Йохельсона, такие пояса вышивали и украшали подвесками из окрашенной шерсти молодой нерпы.¹¹²

У коряков существовала еще особая так называемая танцевальная мужская одежда. В. Йохельсон приводит ее название — *мылауисъан* и сообщает, что она не имеет капюшона и отличается от обычной одежды только украшением.¹¹³ Танцевальная одежда (рис. 60), привезенная С. Н. Стебницким в 1929 г., иная по покрою и оформлению, быть может, она более позднего происхождения или же принадлежала иной группе коряков. По сведениям С. Н. Стебницкого, она была приобретена у олюторцев, название ее *млавъитъэн* 'плясовая кухлянка', «она одинакова и для мужчин и для женщин, надевают ее во время обрядовых празднеств или во время шаманства».¹¹⁴ По покрою — это гагагля мехом вовнутрь, наружная сторона окрашена в красно-коричневый цвет, с вшивными рукавами и с пришитым большим кашпоном, соединенным с нагрудником общей широкой опушкой из собачьего меха. Нагрудник спит из мелкого камуса и орнаментирован полоской, выполненной техникой мозаики. Отличие этой одежды от обычной заключается в обилии и разнообразии украшений, состоящих из бахромки и кисточек, нарезанных из тонкой белой кожи (лайки), из медальонов, выполненных шитьем оленьим волосом или цветным бисером, из пронизок цветного бисера на кожаных ремешках и из аппликаций в виде полосок с зубцами, вырезанных из белой кожи.

Кроме верхней танцевальной одежды, мужчины надевали специально спитые штаны и обувь, по-видимому, также не отличающиеся по покрою от обычной одежды, но имеющие особые украшения.¹¹⁵

Женская повседневная одежда. Женская одежда так же, как и мужская, различалась по сезонам и представляла собой нательную и верхнюю одежду, головные уборы, обувь и рукавицы.

В отличие от чукотских женщин корячки не имели обыкновения обнажаться в яранге, и никакого нательного пояса или натазников они не надевали.

Нательной и нижней одеждой женщинам служил комбинезон (*кей-кей*), спитый из оленьих шкур (пыжиков) мехом вовнутрь (рис. 61). Лишь очень состоятельные корячки позволяли себе под комбинезон надевать покушны рубашки из тканей, что вообще в описываемый нами период было большой редкостью.

Женский комбинезон у коряков, по мнению Йохельсона и некоторых других авторов, шился более тщательно и был значительно легче чукотского. Кроме покроя, совпадающего с чукотским (по швам на боках), у коряков существовал и второй покрой комбинезона, быть может, более характерный для их одежды (рис. 62), — бока комбинезона состояли из двух продольно перетнутых шкур, между которыми спереди и сзади вшивали клинья; таким образом, одежда не имела боковых швов.¹¹⁶

Рукав комбинезона — вшивной, по-видимому, по форме и длине имевший варианты в зависимости от принадлежности одежды к той или иной группе коряков. Так, у некоторых комбинезонов он длинный, широкий как в пройме, так и внизу; оторочен по краю длинной опушкой. В других случаях — рукав короткий и узкий. Это же можно сказать и о вырезе

¹¹² Ibid., fig. 46, 47, b.

¹¹³ Ibid., fig. 2, tab. I.

¹¹⁴ МАЭ, опись кол. № 3896-1.

¹¹⁵ Jochelson W. The Koryak, pt. I, fig. 26, b.

¹¹⁶ Ibid., pt. II, fig. 119.



Рис. 60. Танцевальная одежда. МАЭ, кол. № 3896-1.

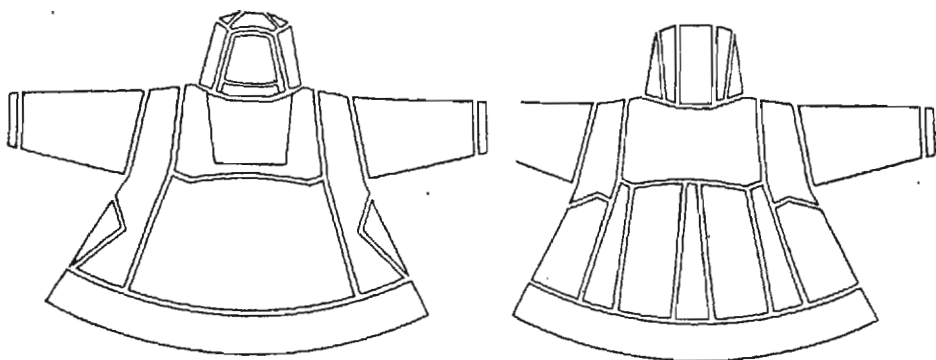


Рис. 60 (продолжение).

ворота: встречается ворот с продольным разрезом как на груди, так и на спине, и шейный вырез прямоугольной формы — так называемое карэ. Независимо от формы вырез обшивали полоской собачьего или волчьего длинношерстного меха. К нижним краям штанин пришивали вдвое сложенные полоски ровдуги с продержкой из сухожильных волокон, сплетенных в виде косички. С помощью этих завязок штанины комбинезона стягивали и завязывали поверх голенищ обуви.

В зимнее время поверх нижнего комбинезона надевали верхний, сшитый мехом наружу. Верхний комбинезон по форме и покрою совершенно совпадал с нижним.

Корякские комбинезоны по украшению стоят значительно выше чукотских. Причем, как отметил В. Йохельсон,¹¹⁷ приморские корячки на отделку своей одежды обращают больше внимания, чем оленные. Эта особенность приморских коряков известна издавна. Еще С. П. Крашенинников в своей инструкции по покупке коряцкого платья для Кузст-камеры писал: «А ежели у оленных коряк с подзорами платья не сыщется, то купленное без подзоров платье променивать сидячим корякам на платье с подзором...»¹¹⁸

В комбинезоне корячки орнаментировали рукава и нижние части штанин техникой меховой мозаики, состоящей из чередующихся по цвету (темного и белого) прямых и треугольных полосок оленьего камуса. В некоторых случаях меховой мозаикой расшивали весь перед комбинезона.

Летний женский комбинезон шили большей частью из дымленины и из ровдуги. Некоторые группы коряков украшали летний комбинезон кан-тиками из красной ткани, вшитыми во все швы комбинезона (кереки).

В отличие от чукчей коряки считали комбинезон, независимо от того — одинарный он или двойной, нижней одеждой. В. Йохельсон¹¹⁹ писал о том, что корячки стыдятся, если чужой увидит их в одном комбинезоне, и ни одна приморская корячка не согласилась стать перед аппаратом только в комбинезоне, т. е. без верхней одежды.

По сведениям того же автора, только в одном районе — на Палпале, где коряки соприкасаются с чукчами, корячки выходят из дома и работают в одних комбинезонах, что для чукчапок является обычным.

В яранге, по сообщению С. Н. Стебницкого,¹²⁰ корячки находятся в одном нижнем комбинезоне, сняв всю остальную одежду, при условии, что в яранге нет чужих. Йохельсон¹²¹ отметил, что во время работы корячки

¹¹⁷ Ibid., p. 590, 591.

¹¹⁸ Крашенинников С. П. Описание земли Камчатки, с. 610.

¹¹⁹ Jochelson W. The Koryak, pt. II, p. 591.

¹²⁰ Стебницкий С. Н. Очерк этнографии коряков, л. 36.

¹²¹ Jochelson W. The Koryak, pt. II, p. 592.

так же, как и чукчанки, обнажают правую руку, и в таких случаях пустой рукав комбинезона висит под верхней одеждой.

Зимой при выходе из яранги наружу женщины поверх комбинезона надевали верхнюю одежду, которая совпадает по покрою и материалу с мужской зимней курткой и может быть одинарной, т. е. верхней, мехом наружу; в дорогу же женщины надевали, как и мужчины, двойную куртку.

Повседневная рабочая и праздничная пательная одежда женщин приморских и кочевых коряков отличалась рядом особенностей. Она называется *кагав'лэн*; местное русское население называет ее «гагагль» или «гагагль».

Шили гагаглю из зимних оленьих шкур со срезанной шерстью или из летних шкур с короткой шерстью. Делали эту одежду мехом к телу, снаружи окрашивали ее в темно-красный цвет. По сведениям Н. Н. Беретти, крашение производили настоем коры кедровника.

Гагагль имеет специфический покрой, условно названный нами фигурным, — перед и спинка стана одежды выкроены из отдельных кусков оленьей шкуры, в бока стана вшиты куски квадратной формы; широкие рукава и боковые части капюшона скроены из одного куска шкуры и составляют одно целое. Капюшон спивается вместе с нагрудником, пришитым спереди к шейному вырезу одежды; нагрудник шили большей частью из мелкого оленьего камуса.

Встречается гагагль и другого покроя: с отдельно скроенным пришитым капюшоном и вшивными рукавами.

Эту одежду женщины корячки носили круглый год в качестве домашней рабочей одежды, и была она легкой, с не очень длинными и не очень широкими рукавами. Праздничные гагагли женщин отличались от рабочих более тонкими шкурами, из которых они шились, обильными украшениями, более длинными и широкими рукавами.

Женская гагагль (рис. 63) значительно длиннее мужской, иногда без капюшона, а с пушистым воротником из собачьей шерсти. Капюшон гагагли делали большим и глубоким, с меховой опушкой, которая одновременно обрамляла и нагрудник одежды, иногда же вместо опушки их обшивали полоской цветной бумажной ткани. Нагрудник большей частью шивали из мелкого оленьего камуса.

У гагагли украшали капюшон, перед и спинку, рукава и упован (f. 227, В. II). Нагрудник иногда орнаментировали меховой мозаикой или пришивали к нему пизки из бисера. На капюшон гагагли большей частью нашивали полоски, вышитые цветным бисером, и подвески из бисера, прикрепленные к углам ромбовидной части. Количество украшений гагагли зависело от ее назначения: будничная она или праздничная. Спинка гагагли была более нарядная, чем перед одежды. Гагаглю украшали аппликацией в виде кружков из белой кожи со спускающимися от них кистями, нарезанными из полосок той же кожи. На передке и на спинке одежды нашивали крупные и мелкие медальоны, состоящие из круглых кусочков кожи, сплошь зашитых концентрическими кругами из цветного бисера с пришитой в центре фарфоровой пуговицей; от медальонов спускались подвески из цветного бисера с бубенчиками на концах. Упованы заполняли старинной вышивкой из белой и черной кожи и подпоясывали волосом или же более новой, выполненной шелком; встречаются упованы, целиком зашитые рядами цветного бисера.

Зимнюю женскую обувь такого же покроя, что и мужскую, шили длиною до колен, но не из камуса, а из стриженного меха осенних телят. Ноги женщины в такой обуви в области икр кажутся весьма толстыми. Зимнюю обувь носили с чулками, которые делали из шкур больших телят. Шкуры, приготовленные для чулок, окрашивали со стороны мякоти в коричневый цвет. Чулок по форме соответствовал обуви. К верхнему краю голенища чулка пришивали ремешки, с помощью которых чулки

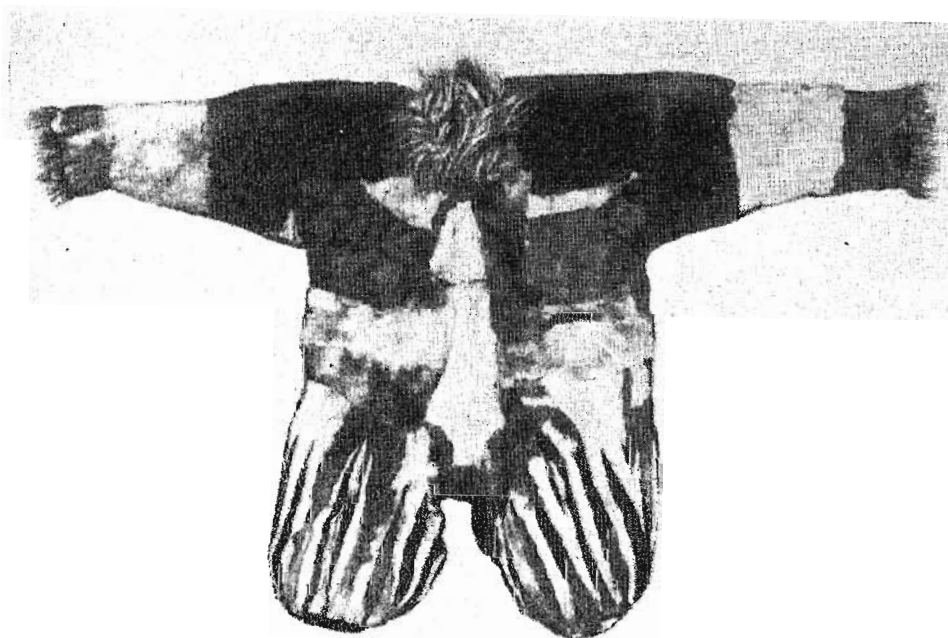
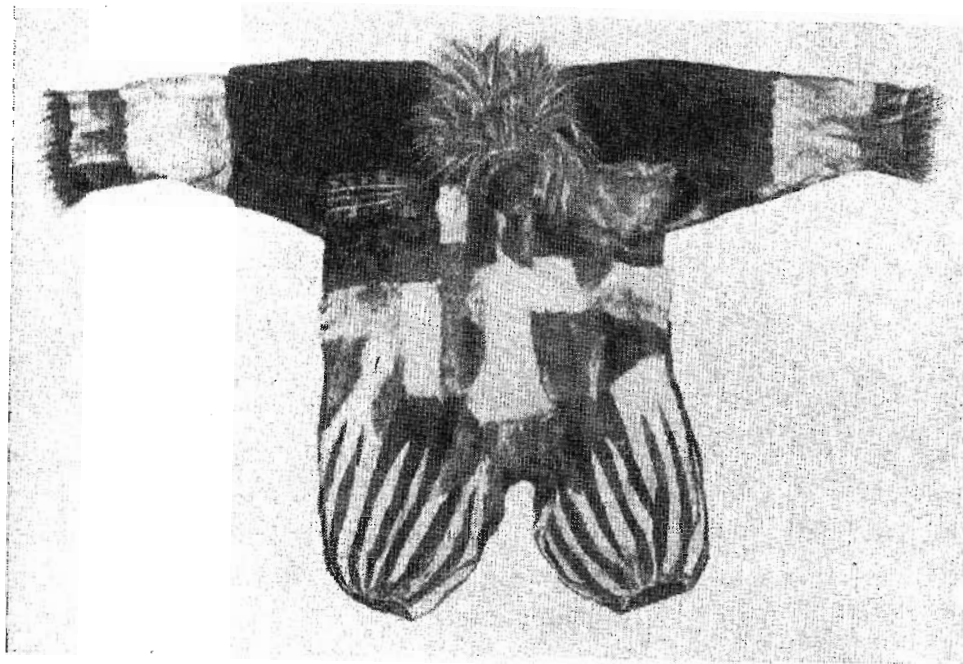


Рис. 64. Комбинезон двойной, меховой (верхний). МАЭ, кол. № 956-130.

связывались попарно и подвешивались для просушки. Обувь носили с травяной стелькой, которую часто меняли (рис. 64, 1).

Летнюю женскую обувь шили из ровдуги (рис. 64, 2) и украшали большей частью зубчатыми полосками тонкой мягкой белой кожи с шен собаки. Иногда носок до подъема делали из шкуры акибы, выкрашенной в черный цвет, а подъем и голенища из оленьей шкуры, окрашенной бурой краской.

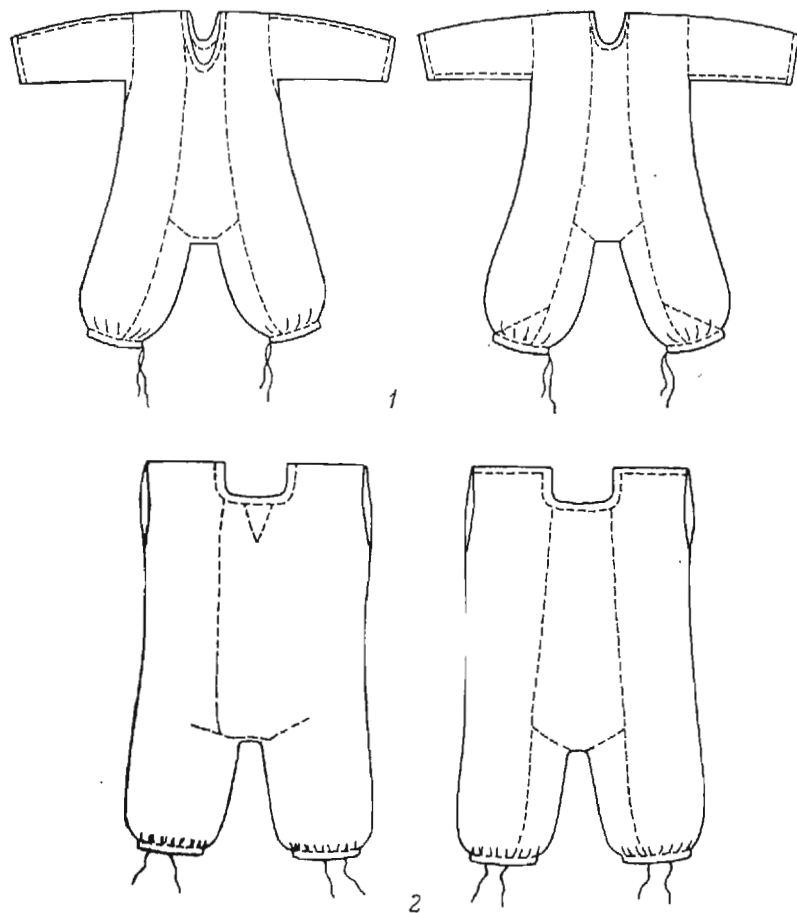


Рис. 62. Комбинезоны летние из ровдуги. 1 — МАЭ, кол. № 441-12;
2 — ГМЭ, кол. № 3964-3.

Женские рукавицы были двойные, с обшивкой по запястью из собачьего меха, волчьего или лисьего. Верх рукавиц шили из пыжика, подклад — из выворотка. Самыми теплыми и красивыми считались рукавицы из волчьих лап с подкладом из выворотка.¹²² По покрою женские рукавицы такие же, как мужские.

Как у оленных, так и у приморских коряков женским головным убором в основном являлся капюшон. Только во время зимних перекочевок у оленных коряков женщины надевали под капюшон еще капор, не отличающийся по покрою от мужского; в другое время женщины большей частью совсем не покрывали голову.

Женская погребальная и праздничная одежда. Женскую погребальную одежду В. Йохельсон оставил без особого описания, но приведенные в его книге иллюстрации дают некоторое представление о ней. Так, верх-

¹²² Ibid., p. 598.

ний комбинезон, спитый мехом наружу, сильно отличался от обычного, но не по покрою, а по внешнему оформлению. Нижняя часть его (от бедер) состояла из чередующихся узких камусных полосок двух цветов (темного и белого). Широкие рукава комбинезона в нижней части украшены полосами вышивки, выполненной техникой меховой мозаики.¹²³

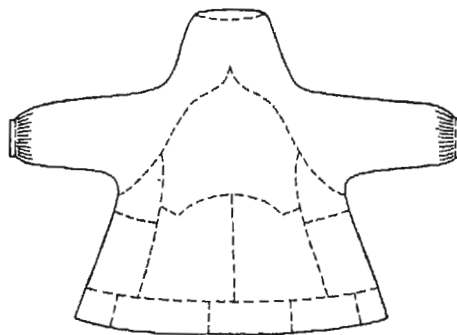
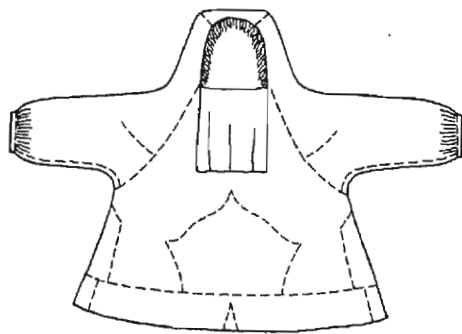
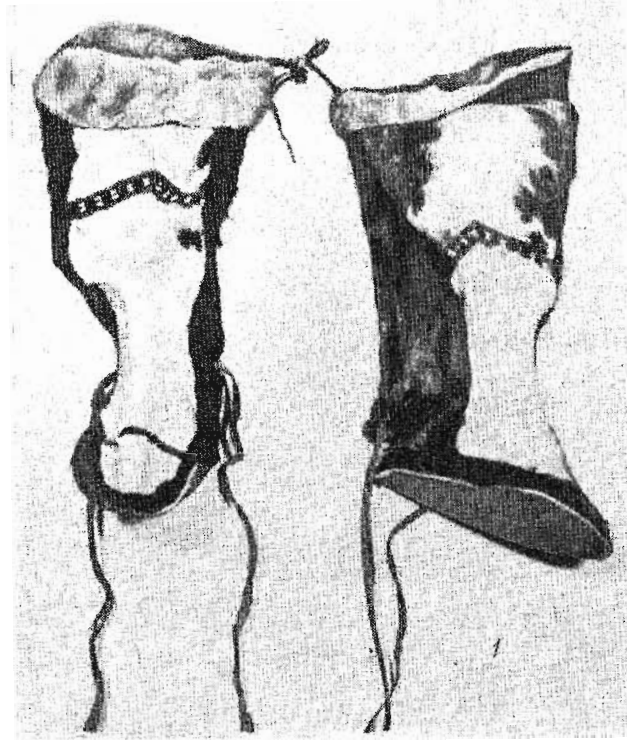


Рис. 63. Гагагля. МАЭ, кол. № 442-1.

Верхняя погребальная женская одежда представляла собой гагаглю, спитую мехом вовнутрь, окрашенную снаружи в темно-красный цвет и украшенную вышивками, причем расположение их очень своеобразно и отличается от украшений обычной одежды.¹²⁴ Подобная одежда, отличающаяся от мужской погребальной и варьирующая по расположению и ма-

¹²³ Ibid., pt. I, fig. 52.

¹²⁴ Ibid., fig. 51.



2

Рис. 64. Обувь из камусов (1), МАЭ, кол. № И-1980-14
и из ровдуги (2), МАЭ, кол. № 956-33.

териалу украшений, по-видимому, была распространена и у других групп коряков.¹²⁵

Женская погребальная обувь по покрою также не отличалась от обычной, но была очень богато украшена.¹²⁶

В одной из коллекций ГМЭ, привезенной от тигильских коряков, представлен полный женский погребальный костюм (ГМЭ, опись кол. № 7113-51, 52/2, 53 и 55, собиратель Е. П. Орлова), причем верхняя одежда по покрою и украшениям совпадает с описанной выше «хвостатой» погребальной мужской одеждой. *Ильчичан* (так она названа) спита из белого оленьего меха шерстью наружу; покрой фигурный: капюшон и рукава скроены вместе; отделка — белый собачий мех. Украшением служат выпушки из окрашенной нерпичьей шерсти и полосы нерпичьей кожи, окрашенной в черный цвет, с прорезьями, в которые протянуты две узкие полосы из светлой кожи горла нерпы (техника *slit*). Ровдужный хвост одежды заканчивается кистью, образованной из лоскутка шкурки белого оленя, разрезанной на 9 узких полосок. К погребальной одежде приложен передничек *паллянайнат*, который, по сведениям собирателя, нашивают на одежду покойницы. Размер его 40×18 см, спит из отдельных полосок черной и белой кожи и украшен выпушками в виде маленьких пучочков окрашенной нерпичьей шерсти. Подобный передничек нашит на мужской танцевальной одежде.¹²⁷ Погребальный капор не закончен — без подклада и опушек. Покрой его обычный — ромбовидной формы. Украшение — черные кожаные полосы с вышивкой оленьим волосом. Обувь, дополняющая погребальный костюм, спита из оленьих камусов с выворотной подошвой из оленьего меха; спереди и сзади обувь украшена прямоугольными вставками с шахматным орнаментом.

Женская танцевальная одежда, судя по иллюстрациям в книге Йохельсона, не отличалась по покрою от обычной, но была богаче украшена: узорный упован, большое количество медальонов, выполненных шитьем оленьим волосом или низками из цветного бисера, и масса подвесок из полосок тонкой белой кожи ровдуги.¹²⁸

Танцевальная обувь, употребляемая во время различных празднеств, украшалась рядами орнаментальных мотивов, выполненных из белой кожи, или же вышивкой шелком.¹²⁹

В заключение описания особой праздничной одежды приведем обобщающие сведения о ней, принадлежащие Н. Н. Беретти. Он считал, что форма праздничной одежды такая же, как и обычная, «только спита эта одежда более аккуратно, на ней много сделанных из меха вышивок, а у некоторых одежда расшита шелками и бисером. На праздничные гагагли нашивают так называемые корольки и шаркунцы. Франтихи делают одежду из белых и черных меховых полос, скомбинированных во всевозможные рисунки».¹³⁰

Одежда ительменов

К концу XIX—началу XX в. ительмены уже полностью утратили свою самобытную одежду, причем вначале, по-видимому, шел процесс смены одежды под влиянием общений с одной из групп коряков, позднее с русскими. Так, в конце XVIII в. Г. Сарычев писал, что «камчадалки стали одеваться по праздникам большею частью так, как казачки: носят дупегрейки и юбки, а на голову повязывают платки».¹³¹ В свою очередь

¹²⁵ МАЭ, кол. № И-1892-97, 98.

¹²⁶ Jochelson W. The Koryak, pt. I, fig. 53.

¹²⁷ Ср.: Ibid., fig. 2, tab. I.

¹²⁸ Ibid., fig. 27, a.

¹²⁹ Ibid., fig. 27, b.

¹³⁰ Беретти Н. Н. На крайнем северо-востоке, с. 31.

¹³¹ Сарычев Г. А. Путешествие... с. 179.

русское население, по описанию того же автора, носило ительменскую одежду: «Платье все жители вообще носят в будни из оленьих кож так, как камчадалы, парки и камлеи».¹³²

По сведениям, относящимся к началу нашего века, обычная и праздничная одежда ительменов была такая же, как у русских; одежда же коряков использовалась как дорожная и производственная, причем, по-видимому, такое положение продолжает существовать и до наших дней.¹³³

Целью нашего исследования было изучить самобытную одежду ительменов. Для составления такого описания был использован капитальный труд С. П. Крашенинникова,¹³⁴ а также труд Г. Стеллера.¹³⁵

Из рапортов С. П. Крашенинникова¹³⁶ на имя Гмелина и Миллера известно, что ему наряду с другими заданиями Академией наук был поручен сбор коллекций для Кунсткамеры, среди которых немалое место занимала одежда местного населения (ительменов и коряков). Судя по имеющемуся списку,¹³⁷ вещи были собраны и доставлены в С.-Петербург, но, к сожалению, ни один предмет из этих коллекций не сохранился до наших дней. Вполне вероятно, что вся или, во всяком случае, большая часть коллекции стала жертвой пожара.¹³⁸

Материалом для одежды ительменов в основном служили собачьи, оленьи, котиковые и нерпичьи шкуры, а также шкурки водоплавающих птиц.

Мужская одежда. Ительмены в домашней обстановке ходили обнаженными. Так, С. П. Крашенинников писал, что «мужское покоевое или домашнее платье есть ременной пояс, по их махва, у которого напереды пришит мешечик для прикрытия тайного уда, а назади ременные мохры для прикрытия заду, впрочем, бывает оной раскрашен и нерпичьею крашеною шерстью. В сем платье хаживали прежде сего камчадалы не токмо дома, но и на промыслах в летнее время, но ныне употребляется оно токмо у отдаленных от российских острогов, а ближние носят рубахи, которые покупают у русских».¹³⁹

Из описания Стеллера можно добавить, что концы мужского пояса *махва* прикреплялись «к ремню, которым опоясан мужчина».¹⁴⁰

Поверх пояса-повязки мужчины надевали штаны, которые различались на летние и зимние, но по покрою были одинаковыми; надевали их поверх обуви и завязывали, «чтобы снег за опую не засыпался».¹⁴¹ Из описания С. П. Крашенинникова ясно, что покрой этих штанов был такой же, как у корякских и чукотских. На зимние штаны ительмены использовали оленьи, лосиные, собачьи, волчьи, медвежьи и котиковые шкуры.

Летние мужские штаны они шили не только из ровдуги, но и из тюленьих шкур.¹⁴² По мнению Стеллера, ительмены прежде не имели никакого представления о рубахах и носили свою верхнюю одежду прямо на голое тело, но во время его пребывания «все без исключения носят такие рубашки из русского холста, бухарского или индийского ситца и шелковой материи, кожи или грубого сукна...».¹⁴³

¹³² Там же, с. 176.

¹³³ Гурвич И. С. Этнографическая поездка..., с. 57.

¹³⁴ Крашенинников С. П. Описание земли Камчатки.

¹³⁵ Steller G. W. Beschreibung von dem Lande Kamtschatka, dessen Einwohnern deren Sitten, Nahmen, Lebensart und verschiedenen Gewohnheiten. Frankfurt und Leipzig, 1774.

¹³⁶ Крашенинников С. П. Описание земли Камчатки, с. 571, 574 и др.

¹³⁷ Musei Imperialis Petropolitani, vol. II, pars prima, 1741. В конце описаний этнографических коллекций приложен рукописный документ под заглавием «Перечисление того, что передал студент Крашенинников в августе 1743 года». Всего в перечисление включено 40 предметов, из них 20 являются этнографическими.

¹³⁸ Беляев О. Кабинет Петра Великого. СПб., 1800, отд. II, с. 10.

¹³⁹ Крашенинников С. П. Описание земли Камчатки, с. 390.

¹⁴⁰ Steller G. W. Beschreibung von dem Lande Kamtschatka..., S. 113.

¹⁴¹ Крашенинников С. П. Описание земли Камчатки, с. 390.

¹⁴² Steller G. W. Beschreibung von dem Lande Kamtschatka..., S. 307.

¹⁴³ Ibid., S. 308.

С. П. Крашенинников приводит подробные сведения, относящиеся к привозной одежде того времени: «Из русских и прочих на Камчатку привозных товаров платья сами не шьют, но шитое покупают некоторые, а особливо рубашки камчатые, китайчетые, пестрединные, выбойчатые и холстинные, шубки камчатые и китайчетые, камзолы суконные и армяки китайчетые, рубашка, как мужику, так и бабе, шьется одинакая, и мужики их носят на голом теле...».¹⁴⁴

Верхняя мужская одежда ительменов, по описанию С. П. Крашенинникова, была, так же как и у их соседей коряков, двойная, т. е. одна надевалась мехом к телу, другая — мехом наружу. Казаки называли их куклянка, северные камчадалы — коавис, а южные — кахпитачь,¹⁴⁵ причем автор сразу же указывает на наличие двух покровов куклянок — «у одних подол бывает ровной, а у других назади с нарочитою выемкою и с хвостом долгим; первые под именем куклянок круглые, а другие под именем куклянок с хвостами известны».¹⁴⁶ В другом месте Крашенинников прямо высказывается: «но с хвостами куклянки коряцкие».¹⁴⁷ В свою очередь Стеллер утверждает, что куклянка с хвостом — женская одежда.¹⁴⁸ По описанию Крашенинникова, куклянки длиною «несколько ниже коленей с широкими рукавами и с кулем, которой на голову в случае вьюги поверх шапки надевается».¹⁴⁹ Пришитый спереди к куклянке нагрудник для закрывания лица делали из собачьих лап. По замечанию Стеллера, для этой цели обычно использовалась шкура задней ноги собаки. Далее тот же автор сообщает, что куклянка, являясь домашней одеждой, во время дальних путешествий служила также и постелью и даже жильем.¹⁵⁰

Подол, рукава и капюшон куклянки опушивали «рослою белую собачиною, что выше всякого пуху почитается».¹⁵¹ По Стеллеру, одежду украшала расположенная недалеко от опушки, пришитая по подолу, кайма, подобная той, что пришивали к паркам.¹⁵² По Крашенинникову, украшение куклянки состоит «из ремешков, распстренных краскою...» и из «шишек» (медальонов, — Н. П.), распшитых шелками.¹⁵³ Междру нижней куклянки окрашивали отваром из ольховой коры; мех для верхней куклянки предпочитали черного, белого и пегого цветов.

С. П. Крашенинников вместе с тем полагал, что «сего платья за сущее камчатское почестъ не можно: ибо они от коряк его получали, а сами шивали наиболее из собачьих кож, из собелей, лисиц, еврашек и из каменных баранов, впрочем тем же покровом, как выше показано».¹⁵⁴ Далее он упоминает и о другой корякской одежде, но весьма кратко: «Есть еще платье, называемое камлеи... от коряк же получается».¹⁵⁵

Вероятно, наиболее самобытной одеждой ительменов надо считать другую верхнюю одежду, называемую русскими казаками паркой, северными камчадалами — *тингеж* и южными камчадалами — *тангак*.

С. П. Крашенинников и Г. Стеллер считали эту одежду как мужской, так и женской. По описанию С. П. Крашенинникова, «парка оленья делается длиною немного ниже колена, широкая, рукава на концах узкие, круглые, на вороту прорезывается будто рубашка, к подолу ее пришиваются подзоры, шелком шитые, а к подзорам пух бобровой или выдрыной,

¹⁴⁴ Крашенинников С. П. Описание земли Камчатки, с. 703.

¹⁴⁵ В гл. 20 (III ч.) «Собрания слов разных камчатских наречий» Крашенинников приводит несколько иные термины для куклянки: сев. камчад. — *коабез*, южн. камчад. — *капчачь* (там же, с. 446).

¹⁴⁶ Там же, с. 387.

¹⁴⁷ Там же, с. 703.

¹⁴⁸ Steller G. Beschreibung von dem Lande Kamtschatka..., S. 307.

¹⁴⁹ Крашенинников С. П. Описание земли Камчатки, с. 387.

¹⁵⁰ Steller G. W. Beschreibung von dem Lande Kamtschatka..., S. 305.

¹⁵¹ Крашенинников С. П. Описание земли Камчатки, с. 387.

¹⁵² Steller G. W. Beschreibung von dem Lande Kamtschatka..., S. 305.

¹⁵³ Крашенинников С. П. Описание земли Камчатки, с. 387.

¹⁵⁴ Там же.

¹⁵⁵ Там же.

ворот и рукава пушатся бобром же или выдрю, надевается с головы. Кожки, из которых шьются, крашеные ольхою».¹⁵⁶

У Стеллера сказано, что парку делали «таким образом, что ее можно носить по желанию и наизнанку. Наружную сторону они окрашивают ольховою корою в ярко померанцевый цвет».¹⁵⁷

У С. П. Крашенинникова приведено подробное описание подзоров, т. е. упованов: «Подзоры, у северных камчадалов чисту, а у южных еганем называемые, шьются следующим образом. Замшею ремень шириною пальца на полтора расчерчивается клетками в три ряда, клетки длиною бывают около полувершка, и каждая разным шелком расшивается, включая верхний ряд, которой через клетку вышивается белыми волосами из бороды оленьей. К такому ремню сверху и снизу пришивают по красному или черному мандарному ремню, которой узорами ж из собачья горла, выделанного наподобие лайки, распестрен. К ремням пришивают собачье ж горло, вырезанное зубцами и обложенное крашеною шерстью. Но шелковые подзоры начали шить по покорении, а до того распестряли их оленьими волосами, крашеною шерстью и собачьим горлом».¹⁵⁸

Последнее замечание Крашенинникова дает основание думать, что парка существовала у ительменов еще до прихода русских. У Г. Стеллера сказано, что парки надевали на голое тело, а шили из мехов разных зверей. «В прежние времена это платье шили из мехов лисьих, бобровых и собольих, но такие парки после завоевания страны отнимались у туземцев десятками (по сорок штук) и вывозились приказчиками».¹⁵⁹

Приведенные сведения Стеллера находят подтверждение в «скаске» Владимира Атласова (1701 г.): «Одежду носят соболью и лисью и оленью, а пушат то платье собаками».¹⁶⁰

В примечании к описанию парки у Стеллера имеются указания, что «раньше ительмены шили парки также из кож уток, гагар, гусей, лебедей и морских чаек, но в настоящее же время этот обычай совершенно исчез и сохранился только у жителей отдаленных Курильских островов».¹⁶¹

Закапчивая описание плечевой мужской одежды, необходимо отметить существование у ительменов того времени еще одной оригинальной одежды. С. П. Крашенинников, приведя описание одного из видов местной травы, которую ительмены используют для плетения рогож, «ковров», добавляет, что «из сей же травы плетут они епанчи, во всем подобные нашим старинным буркам: ибо оные с исподи гладки, а сверху мохнаты, чтоб по мохрам оным дождю катиться можно было».¹⁶²

Мужская обувь ительменов, по описанию Крашенинникова, имела короткие голенища. Обувь различалась по сезонам. Летнюю обувь для ношения в мокрую погоду делали «из сырой тюленьей кожи вверх шерстью наподобие поршней...».¹⁶³ Для зимней обуви наиболее употребителен олений камас, шерстью наружу, с подошвой из кожи лахтака, но наряду с этим подошвы делали и из лоскутков оленьего или медвежьего камуса, так как подошва из этого материала при хождении не скользила.

Самой лучшей обувью ительмены считали так называемые шитые торбаза. «Подошва у них, — писал Крашенинников, — бывает из тюленьей белой кожи, головы из красной мандары, ваьемы из белой лайки или по их собачья горла, а голенища из замши или из тюленьей крашеной кожи,

¹⁵⁶ Там же, с. 703.

¹⁵⁷ Steller G. W. Beschreibung von dem Lande Kamtschatka..., S. 304.

¹⁵⁸ Крашенинников С. П. Описание земли Камчатки, с. 387—390.

¹⁵⁹ Steller G. W. Beschreibung von dem Lande Kamtschatka..., S. 304.

¹⁶⁰ Колониальная политика царизма на Камчатке и Чукотке в XVIII в. Сборник архивных материалов. Л., 1935, с. 31.

¹⁶¹ Steller G. W. Beschreibung von dem Lande Kamtschatka..., S. 304.

¹⁶² Крашенинников С. П. Описание земли Камчатки, с. 237.

¹⁶³ Там же, с. 390.

к которым наверху широкие подзоры пришиваются, каковы к паркам». ¹⁶⁴ Таким образом, эта обувь соответствовала парке с подзором.

Такие торбазы «по-камчатски называются *згойлут* и *дзилет*». ¹⁶⁵ Другой термин для торбазов приведен тем же автором в «Собрании слов разных камчатских наречий»: ¹⁶⁶ у северных камчадалов — *чилхен*, у южных — *сыанун*.

Чулки ительмены шили из собачьих кож, но большей частью они заменялись особой травой (*Cyperoides*), называемой казаками *тоншичь*.

О головных уборах сказано автором еще меньше, он называет их шапкой или малахасом и отсылает читателя к материалам Стеллера. Последний же сообщает, что «прежде мужчины носили всевозможного рода шапки из птичьих перьев и разного меха. Летом они ходили в деревянных шляпах или головных уборах из стержней перьев, имевших форму абажуров, совершенно таких же, как мы встретили в Америке. Зимой они обвязывали голову ремнем с привешенными к нему лоскутами различного меха. Последние служили для прикрытия глаз и ушей (по два), а также затылка, тогда как темя головы оставалось непокрытым. Этот головной убор на Большой реке носит название *копичач* — „kopitschatsch“». ¹⁶⁷

Описания специальной производственной одежды ительменов того времени до нас не дошло, но по отдельным сообщениям можно составить себе некоторое представление о ней. Так, например, говоря о разных способах добывания тюленей, С. П. Крашенинников замечает: «Камчадалы бьют их носками же, подкравшись из-под ветру в тюленьей коже...». ¹⁶⁸ По-видимому, здесь идет речь о маскировочной одежде, сшитой из тюленьей кожи.

В качестве промысловой обуви ительменов Крашенинников отмечал употреблявшуюся на промысле тюленя обувь с подошвой из медвежьего камуса, который не давал охотнику скользить по льду. Г. Стеллер, в свою очередь, приводит сведения об охотничьей обуви, сшитой из рыбьей кожи, причем на это идут кожи чавыч, красной и белой рыбы. Останавливаясь на описании этой обуви, Стеллер отмечал, что «обувь эта очень пригодна во время морозов, в зависимости от материала отличается большой прочностью... В сырую же погоду она совершенно непригодна и немедленно расплзается». ¹⁶⁹

Специальной погребальной одежды у ительменов, по-видимому, не было, о чем свидетельствует Крашенинников. ¹⁷⁰

Женская одежда. Женщины непосредственно на тело надевали штаны, по форме и по покрою совпадавшие с мужскими, но наряду со штанами среди ительменов были распространены и комбинезоны, известные нам по описанию соседних народов — чукчей и коряков, так называемые хоньбы. Говоря про это платье, Крашенинников называет его нижним и домашним и пишет, что «оно бывает летнее и зимнее; летнее шьется из ровдуг или из кож морских зверей, выделанных наподобие ровдуг, а зимнее из оленьих и из кож каменных баранов, которое они носят иногда вверх, а иногда вниз шерстью». ¹⁷¹

Выше, в описании мужской одежды ительменов, было отмечено, что рубашки уже приобретались у русских, причем мужские и женские рубашки были одинаковы, но мужчины надевали их на голое тело, «а бабы сверх хоньбов надевают». ¹⁷²

¹⁶⁴ Там же, с. 392.

¹⁶⁵ Там же, с. 392.

¹⁶⁶ Там же, с. 446.

¹⁶⁷ Steller G. W. Beschreibung von dem Lande Kamtschatka..., S. 310.

¹⁶⁸ Крашенинников С. П. Описание земли Камчатки, с. 271.

¹⁶⁹ Steller G. W. Beschreibung von dem Lande Kamtschatka..., S. 308.

¹⁷⁰ Крашенинников С. П. Описание земли Камчатки, с. 271.

¹⁷¹ Там же, с. 390.

¹⁷² Там же, с. 703.

Что касается верхней одежды, то она, по мнению Крапенинникова, была одинакова как у мужчин, так и у женщин. Здесь речь идет о парках и кухлянках. Но все же, по-видимому, кое-какие различия были, ибо Стеллер утверждает, что женские «кухлянки были хвостатые».¹⁷³

Женская обувь в отличие от мужской имела длинные голенища, завязывающиеся под штанинами комбинезона.

Особой производственной одеждой женщины не располагали, за исключением того, что все работы они выполняли в перчатках без пальцев.

Детская одежда. Одежда маленьких детей однотипна как для чукчей, коряков, так и для ительменов, поэтому даем ее общее описание.

«Одежду для новорожденных готовят тайно от „чужих людей“. В разговоре такую одежду называют иносказательно „покрышка живота“, — так писал о детской одежде у чукчей В. Г. Богораз.¹⁷⁴ Одежда для новорожденного представляла собой маленький комбинезон, сшитый мехом вовнутрь (рис. 65) из мягкой телячьей шкурки, причем концы рукавов и штанин наглухо зашивались. Между штанин в комбинезоне оставалось незашитым отверстие, через которое меняли под ребенком подстилки из моха, перемешанного с оленьей шерстью. К вороту комбинезона пришивали круглый меховой отложной воротник. Разрез в комбинезоне делали спереди и пришивали сверху донизу ровдужные завязки.

Для ребенка грудного возраста шили уже двойной комбинезон, по типу описанного, также с нагрудным разрезом. Верхний комбинезон делали мехом наружу.

Когда ребенок подрастал и начинал ходить, то ему независимо от пола шили двойной глухой комбинезон с большим капюшоном и нагрудником (рис. 66), при этом между штанин комбинезона оставляли незашитым отверстие. Сзади, в нижней части спины комбинезона, пришивали клапан (*макы*) — треугольный кусок шкурки, ровдуги или кожи; клапан узким концом пропускался между ног и привязывался с помощью ровдужных завязок вокруг пояса. На этот клапан клали подстилки, которые время от времени меняли. В рукавах нижнего комбинезона делали сбоку надрезы и пришивали к ним как бы круглые манжеты, а в рукавах верхнего комбинезона делали только надрезы, в которые ребенок мог просунуть руки. Концы штанин прекращали зашивать наглухо только тогда, когда ребенок начинал ходить; на ноги надевали короткую обувь.

По сведениям В. Г. Богораз,¹⁷⁵ в возрасте 6—8 лет мальчики и девочки получали одежду обычного покроя, свойственного одежде взрослых, но у девочек приспособление с клапаном-макы еще удерживалось, так как жепский комбинезон (*кэржэр*) не приспособлен для детских нужд.

У приморских чукчей «внутри жилища, — писал Калинин, — дети обоих полов ходят голыми лет до 10, но с этого времени для девочек делается *макы* (женский пояс-повязка, — Н. П.), с которым они потом уже не расстаются всю жизнь».¹⁷⁶

* * *

В итоге сравнительного анализа и изучения одежды северо-восточных палеоазиатов выявился ряд общностей у трех народов этой группы, причем общности эти оказались разновременными; так, если у чукчей и коряков они прослеживаются в старых формах одежды, то у ительменов близость с одеждой коряков может быть отнесена к более позднему времени.

¹⁷³ Steller G. W. Beschreibung von dem Lande Kamtschatka... S. 307.

¹⁷⁴ Богораз-Тан В. Г. Чукчи, ч. II, с. 175.

¹⁷⁵ Bogoras W. The Chukchee, p. 252.

¹⁷⁶ Калинин Н. Ф. Наш крайний северо-восток, с. 94.

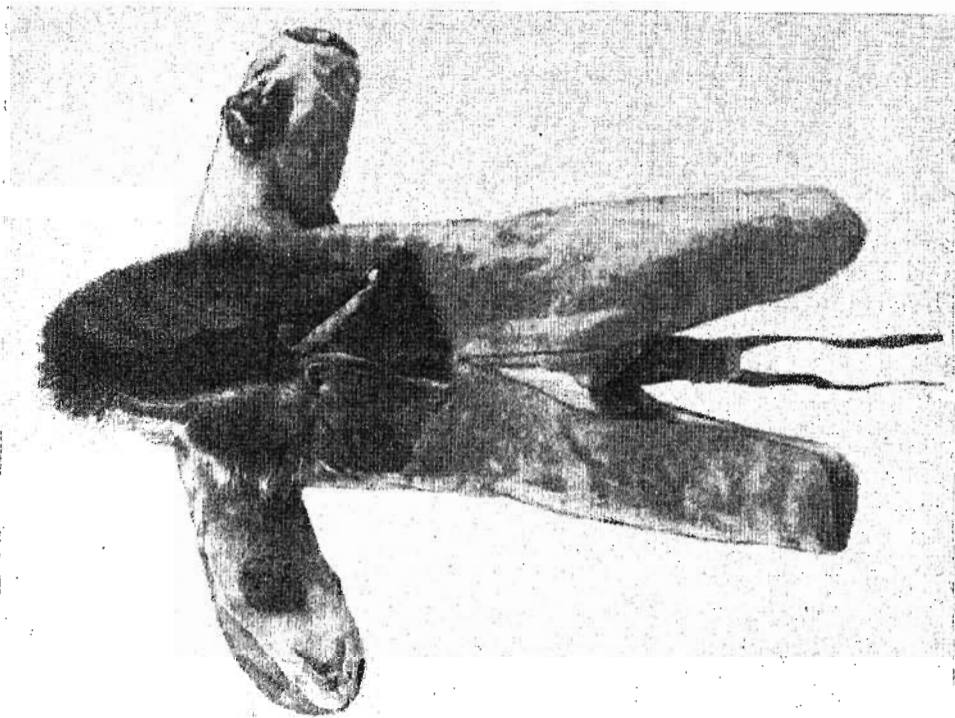


Рис. 65. Одежда для грудного ребенка. МАЭ, кол. № 441-14.

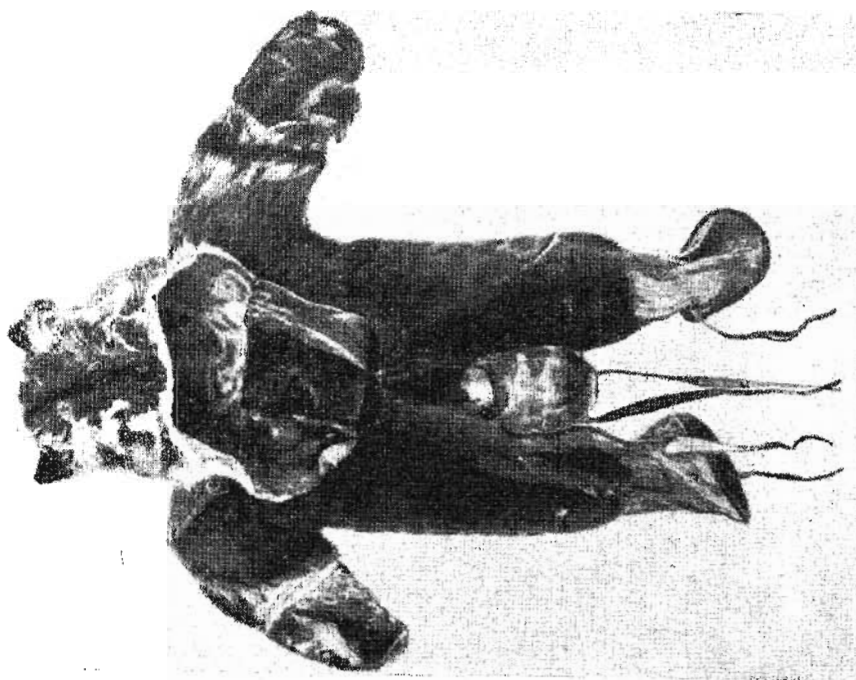


Рис. 66. Одежда для ходящего ребенка. МАЭ, кол. № 2368-23.

Имеющийся материал по одежде чукчей и коряков позволил также выявить ряд общностей как с одеждой более поздних их соседей, так и с одеждой народов, в настоящее время территориально отдаленных, но имевших, по-видимому, в прошлом какое-то общение с ними.

Если одежду чукчей можно рассматривать и изучать, основываясь на материале двух больших групп (оленных и приморских), то для коряков такое изучение является весьма условным, так как одежда коряков разных территориальных подразделений, по-видимому, имела и свою специфику, что наглядно подтверждают описанные С. Н. Стебницким коряжские головные уборы (см. с. 59). Можно сказать с уверенностью, что многое удалось бы выявить, уточнить и объяснить, если бы была обследована и изучена материальная культура каждой из групп коряков в отдельности.

Переходим к изложению некоторых итогов нашего исследования одежды чукчей, коряков и ительменов как исторического источника.

Прежде всего необходимо указать, что наш материал полностью подтверждает мнение ряда исследователей о существовании большей близости в одежде между оленными чукчами и коряками, чем между оленными и приморскими группами каждого из этих народов.

Нательная поясная одежда (штаны) у всех названных народов по покрою одинакова, причем в нательной плечевой одежде у всех народов Крайнего Севера обычно представлена наиболее ранняя ее форма, в то время как надета поверх нее является по времени более поздней.

У чукчей (оленных и приморских) мужская плечевая одежда, как нательная, так и верхняя, одного покроя, т. е. стан как той, так и другой шит из двух некроеных шкур. Причем эта одежда очень короткая и без кашпонона, по-видимому она не арктического происхождения.

Нательная и верхняя плечевая мужская одежда оленных коряков по покрою также одинакова. Кроме того, по своей форме и покрою она совпадает с чукотской, т. е. стан ее также шит из двух некроеных шкур; она без кашпонона, но для нее характерна наставка-уповак из полосы меха (шир. 12 см), пришитая к подолу одежды.

Таким образом, глухая одежда, шитая из двух некроеных шкур, может быть отнесена к тем давним временам, когда чукчи и коряки, по-видимому, составляли один народ или во всяком случае между ними была большая близость. Одежда с наставкой по подолу, типичная для коряков, встречается и в одежде чукчей, но только в верхней.

Кроме описанной одежды из двух шкур, у оленных коряков была распространена глухая верхняя одежда без кашпонона иного покроя, присутствующего только ей. Стан ее состоит из двух кроеных в виде прямоугольника шкур, покрывающих перед и спину, и двух, также прямоугольной формы, шкур, согнутых вдоль и вшитых в бока между передком и спинкой одежд. К подолу пришит уповак. Подобная одежда изредка встречается и у оленных чукчей.

Мужская верхняя глухая одежда — куклянка и камлейка (чукчи, коряки), по-видимому, была создана на основе одежды описанных выше двух покровов с пришитым к ним кашпононом.

Кашпонон как защита от холода, по всей вероятности, появляется только в условиях Арктики; он всегда пришитой. По форме совпадает с головным убором — ромбовидным капором, который уже существовал, развившись из первоначального убора, представлявшего собой шкуру, святую целиком, например, с головы волка.

В связи с этим оказывается спорным вывод, сделанный В. Иохельсоном,¹⁷⁷ о том, что, судя по форме погребальной одежды с кашпононом, можно думать, что и вся прежняя одежда чукчей была с кашпононом.

В покроях и способах пошива обуви и рукавиц чукчей и коряков

¹⁷⁷ Jochelson W. The Koryak, pt. I, p. 72.

также наблюдаются элементы общности, что, в свою очередь, дало возможность Г. М. Васильевич сделать следующие выводы: «В обуви оленных групп чукчей и коряков отражены: 1) происхождение их основного ядра от таежных охотников...; 2) смещение их с прибрежными группами арктических аборигенных охотников...; 3) формирование их на северо-восточной территории...».¹⁷⁸

Что касается приморских чукчей, то у них наряду с одеждой, совершенно одинаковой с оленными чукчами, в какой-то мере обусловленной и взаимным обменом этих двух групп, обнаружена и совершенно иная одежда.

Промысловая одежда народов Крайнего Севера обычно сохраняет более архаичные формы. В описанной нами у приморских чукчей одежде охотника на нерпу выступает весьма интересный покрой одежды, сшитой из одной целой шкуры, перекинутой через плечи.

Среди одежды приморских чукчей исключительный интерес представляют кишечные камлейки двух покровов — из продольных и поперечных полос, причем характерной особенностью их является капюшон, скроенный вместе со станом одежды.

Подобный покрой не имеет себе аналогий ни у эскимосов, ни у алеутов — капюшоны их кишечных камлеек скроены отдельно и припity к стану одежды.

Своеобразная одежда, принадлежавшая приморским корякам, так называемая гагагля, имеющая мелкий фигурный раскрой стана и капюшон, скроенный вместе с рукавами, по-видимому, была подражанием какой-то одежде древних аборигенов. Ранее ее шили из цельных шкурок мелких морских животных. В пользу древности этой одежды говорит и использование ее мужчинами и женщинами, а также существование ее у некоторых групп оленных чукчей, в частности у амгуэмских, которые надевали ее в праздники.

В качестве единственной аналогии по покрою этой одежды может быть приведена верхняя одежда эскимосов-карибу¹⁷⁹ (капюшон ее скроен вместе с рукавами).

Из женской одежды общим для чукчей, коряков и ительменов был комплект: цельнокроенная одежда, имеющая два покроя — со швами на боках и без швов. То же наблюдалось и в мужской одежде.

Бытовавшая у приморских чукчей своеобразная женская одежда, так называемая хвостатая камлейка, по своему покрою примыкает к мужской одежде той же группы чукчей — из целой перекидной шкуры (промысловая, погребальная).¹⁸⁰

Здесь же можно указать на отсутствие прямой связи этой одежды с корякской погребальной, где стан одежды иного покроя, а «хвост» органически не связан с покровом стана, он выступает лишь в оформлении уювана.

Терминология, относящаяся к предметам одежды, также обнаруживает большую общность между чукчами и коряками:

Название предмета	На чукотском языке	На корякском языке (чаучувицкий диалект)
Штаны мужские	<i>к'онгата</i>	<i>к'онайтэ</i>
Кукашка (мужская глухая одежда без капюшона) . .	<i>ирьын</i>	<i>ича'ын</i>
Чулки меховые	<i>пажьят</i>	<i>палъят</i>
Обувь меховая	<i>плекыт</i>	<i>плекыт</i>

¹⁷⁸ Васильевич Г. М. Типы обуви народов Сибири, с. 64.

¹⁷⁹ Smith K. B. The Garibou Eskimos, pt. I. Copenhagen, 1929, p. 200, fig. 66 (мужская верхняя одежда).

¹⁸⁰ Г. Хатт по покрою относит обе эти одежды к одному, так называемому пончообразному комплексу (Hatt G. Arktiske skinddragter..., S. 59—60). Термин происходит от испанского poncho — накидка в виде четырехугольного куска ткани с вырезом посередине для головы, — Н. П.

Название предмета	На чукотском языке	На корякском языке (чапчувенский диалект)
Обувь мужская до колен	<i>лявйт</i>	<i>лигот</i>
Рукавицы	<i>лилит</i>	<i>лилит</i>
Капюшон	<i>льмгылым</i>	<i>льмгылым</i>
Комбинезон женский	<i>кэркэз</i>	<i>кэйкэй</i>

Естественно, что общая терминология у чукчей и коряков относится к предметам одежды, совпадающим по форме; разные же по форме и покрою одежды у чукчей и коряков по-разному и назывались: у чукчей — *вутычгын*, у коряков — *кагавлён*, причем последний термин, возможно, пришел в язык коряков вместе с заимствованной одеждой.

Общие черты с одеждой эвенов весьма незначительны и, по-видимому, представляют собой некоторые поздние заимствования чукчей и коряков. Это чепчеобразный капор чукчей, перчатки (чукчи и коряки) и цветной бисер в определенной гамме синего, белого, черного и красного цветов, применяемый у некоторых групп коряков для выполнения заимствованных форм эвеновского орнамента.

Общности в одежде с азиатскими эскимосами являются более значительными, но при слабой изученности материальной культуры эскимосов вообще и одежды в частности трудно решить вопрос о том, древние они или же поздние. Так чукотско-корякские покрои поясной натальной одежды (штаны) и верхней и натальной плечевой одежды из двух некроеных шкур находят себе полную аналогию в одежде азиатских эскимосов. Ряд общностей с одеждой азиатских эскимосов обнаруживается в одежде только приморских чукчей: это мужские и женские патазники, женский пояс-повязка и некоторые типы обуви.

При изучении одежды народов самодийской группы нами была обнаружена общность покровов ненецкой глухой одежды с глухой же одеждой чукчей и коряков.¹⁸¹ Покрой чукотско-корякской наплечной одежды, состоящей из двух некроеных шкур, совпадает с покровом ненецкой малицы первого типа, туникообразный же покрой кухлянки оленных коряков обнаруживает общность с ненецкой малицей второго типа. Общность этих типов одежды дополняется отсутствием в прошлом у верхней одежды как тех, так и других народов капюшонов и наличием полосы-надставки, пришиваемой к подолу одежды (*панда* — ненецк., *ыпван* — корякск.).

Весьма интересно прослеживается близость старых традиций у определенных современных этнических представителей. Так, одежда капинских ненцев — наиболее крайней западной группы самодийцев — и одежда коряков сохраняют традиции далекого прошлого — одинаковый покрой верхней одежды сшитыми боковыми полотнищами и наличие полосы-надставки по подолу. Кроме того, у этих же народов выступает общность в манере и технике украшения одежды: только капинские ненцы украшают сплошь поверхность стана одежды мозаикой из чередующихся полосок черного и белого мелкого оленьего камуса, и только коряки имеют подобное же украшение одежды (комбинезонов, штанов, капоров).

Одной из таких же традиций, присущей как ненцам, так и чукчам и корякам, является особое предпочтение меха росомахи.

Чукчи употребляют его в качестве отделочного меха для одежды. У коряков он фигурирует в опушках капоров. У капинских и ямальских ненцев прежде широко бытовал и дошел до наших дней в качестве свадебного особый головной убор — из целой шкурки росомахи с двойной меховой опушкой, сложенной таким же образом, что и у корякских капоров, т. е. верхняя и нижняя опушка повернуты мехом в разные стороны и спиты.

¹⁸¹ Прыткова И. Ф. Одежда народов самодийской группы как исторический источник. — В кн.: Одежда народов Сибири. Л., 1970, с. 94.

Не менее интересны обнаруженные нами общности в покроях одежды приморских чукчей, с одной стороны, и энцев и нганасан — с другой. Речь идет об одежде приморских чукчей, сшитой из кишечных полос, которая, как и верхняя энецко-нганасанская одежда, не имеет боковых швов; кроме того, форма ее кашпонона, скроенного вместе со станом одежды, полностью совпадает с формой кашпонона указанной одежды.

В другой одежде приморских чукчей (промысловой и погребальной (?)), сшитой целиком из одной перекинутой шкуры хвостовой частью наперед, находим объяснение и аналогию покрою энецкой (ставшей и нганасанской) нижней одежды, сшитой также из одной целой оленьей шкуры, положенной хвостовой частью вверх.

Эта аналогия в особом расположении шкуры в одежде, быть может, дает некоторое объяснение преданиям нганасан, в которых говорится о какой-то их связи с народами северо-востока.

Изучая одежду ненцев в прошлом, мы обнаружили общности некоторых ее покров с угорской одеждой. В отдельных элементах одежды чукчей, коряков и ительменов выступает также некоторое сходство с элементами одежды угров. Так, нательный женский пояс-повязка приморских чукчей имеет аналогично с женским поясом-повязкой хаптов. Головное украшение коряжской женщины, помещаемое на затылке между косами, также находит себе аналогию как у ненцев, так и у хантов и манси. Украшение женщин-чукчанок, состоящее из серег, соединенных между собой бисерными подвесками, спускающимися на грудь, совпадает по форме с подобным же украшением у ненцев, нганасан и хантов.

Наконец, у крайней западной группы ненцев (канинских) бытовала женская одежда, сшитая из птичьих шкурок (гагар). Подобный материал для изготовления одежды применяли и чукчи и ительмены.

В результате изучения одежды чукчей и коряков мы приходим к следующим выводам, касающимся этногенеза этих народов и их контакта с другими народами.

1. Чукчи и коряки не арктические аборигены, а народы более южного происхождения.

2. Предки чукчей и коряков, по-видимому, представляли один народ, имевший какое-то общение с предками самодийских народов.

3. Современные оленные и приморские чукчи и коряки, потомки «чукотско-коряжского» народа, сохранили много общностей между собой и традиции своих предков.

4. Предки приморских чукчей и коряков, по-видимому, восприняли культуру аборигенов побережья, возможно, представителей каких-то древних групп эскимосов.

5. Никаких следов юкагирской культуры одежда чукчей и коряков не обнаруживает.

Обратимся к итогам изучения одежды ительменов.

Известно три ее разновидности: 1) остатки своей старинной своеобразной одежды, 2) одежда, заимствованная от коряков, и 3) одежда местного русского населения. Вместе с заимствованной от коряков одеждой ительмены, по-видимому, приняли и ее коряжские названия.

Для нашего исследования наибольший интерес представляет своя, самобытная одежда ительменов. Эта одежда резко отличается от одежды чукчей и коряков и носит черты южного происхождения, входящие в ареал тихоокеанской культуры, наблюдаемые, в частности, в культуре алеутов.

По сведениям путешественников XVIII в., мужской домашней одеждой у ительменов являлся один лишь пояс-повязка (с футляром для полового органа), причем летом в одних этих поясах они работали обнаженными и на промыслах.

Верхняя одежда ительменов, по-видимому зимняя, одинаковая для мужчин и женщин, под названием «парка», по всей видимости, имела

большое сходство с «паркой», описанной у алеутов.¹⁸² Плетеные из травы плащи также находят себе аналогию в одежде этого народа.

Таким образом, наши выводы по вопросу происхождения чукчей и коряков, основанные на изучении конкретного материала, в основном совпадают с мнением В. Г. Богораза.¹⁸³

Ошибочность вывода В. Йохельсона¹⁸⁴ заключается в безоговорочном объединении ительменов с чукчами и коряками. Исследования лингвистов,¹⁸⁵ а также и материал нашей работы показали несостоятельность этого вывода.

Выявленные нами общности в одежде как чукчей, коряков и ительменов, так и общности с одеждой других народов Сибири (эвены, энцы, иганасаны, эскимосы) находят себе подтверждение и в орнаменте одежды этих народов. Так, С. В. Иванов в своем исследовании орнамента чукчей, коряков и ительменов относит его к одному общему типу, указывая, что к этому же типу «примыкает частично и орнамент алеутов».¹⁸⁶ Тот же автор в другой своей работе констатирует, что «орнамент народов крайнего северо-востока Азии и Алеутских островов обнаруживает много общего». Исключая из орнамента этих народов привнесенные со стороны типы орнамента, он выявляет «широко распространенный у всех перечисленных народов древний местный комплекс орнаментальных мотивов строго геометрического характера и в значительной своей части технического происхождения».¹⁸⁷

И, наконец, напоминая об обнаруженных нами общностях с одеждой энцев и иганасанов, находим также подтверждение этого положения в работе С. В. Иванова. «Основной фонд мотивов энецко-иганасанского орнамента составляют древние узоры северосибирского типа. Многие из них характерны для современных народов крайнего северо-востока Азии — чукчей, коряков, эскимосов, юкагиров, эвенов».¹⁸⁸

В результате нашего исследования выяснилось, что «для народов самодийской группы в далеком прошлом типичной являлась распашная одежда, глухая же была для них более поздней, заимствованной или сконструированной из бывшей распашной одежды».¹⁸⁹ У народов же северо-восточной палеоазиатской группы глухая одежда являлась основной, и никаких признаков существования у них иной одежды не обнаружено.

При сравнительном изучении глухой одежды этих двух групп выявилась общность ее по крою.

Следовательно, первоисточник — древняя глухая одежда, по-видимому, принадлежала предкам северо-восточных палеоазиатов и в какое-то время при встрече и общении их с предками самодийских народов была заимствована последними.

¹⁸² Вепьяминов И. Записки об островах Уналашкинского отдела. Ч. III. СПб., 1840, с. 212.

¹⁸³ Богораз-Тан В. Г. Чукчи, ч. I, с. XXI.

¹⁸⁴ Jochelson W. The Koryak, ch. XIV, p. 809.

¹⁸⁵ Стебницкий С. Н. Очерк этнографии коряков, л. 10.

¹⁸⁶ Иванов С. В. Орнамент. — В кн.: Историко-этнографический атлас Сибири, с. 376.

¹⁸⁷ Иванов С. В. Орнамент народов Сибири как исторический источник. — В кн.: Вопросы истории Сибири и Дальнего Востока. Новосибирск, 1961, с. 348.

¹⁸⁸ Иванов С. В. Культурно-исторические связи энцев и иганасан по данным их орнамента. — КСИЭ, 1962, вып. 37, с. 63.

¹⁸⁹ Прыткова Н. Ф. Одежда народов самодийской группы как исторический источник, с. 93.