

А К А Д Е М И Я    Н А У К    С С С Р

---

ИНСТИТУТ ЭТНОГРАФИИ имени Н. Н. МИКЛУХО-МАКЛАЯ

**С Б О Р Н И К**

**МУЗЕЯ АНТРОПОЛОГИИ И ЭТНОГРАФИИ**

**XIX**



ИЗДАТЕЛЬСТВО АКАДЕМИИ НАУК СССР  
МОСКВА                      1960                      ЛЕНИНГРАД

Р е д к о л л е г и я :

*С. П. Толстов* (ответственный редактор), *Л. П. Потапов* (зам. редактора),  
*С. В. Иванов*, *Н. А. Кисляков*, *Д. А. Ольдеропе*,  
секретарь редколлегии *Р. В. Кинжалов*

## СО Д Е Р Ж А Н И Е

	Стр.
Г. М. Василевич. Тунгусская колыбель. (В связи с проблемой этногенеза тунгусо-маньчжуров) . . . . .	5
Л. И. Лавров. Из эпиграфических находок Дагестанской экспедиции. (Статья третья) . . . . .	29
А. Д. Авдеев. Маска. Опыт типологической классификации по этнографическим материалам. (Статья вторая). . . . .	39
В. Р. Кабо. Описание австралийской коллекции А. Л. Яценко в Музее антропологии и этнографии . . . . .	111
Ю. М. Лихтенберг. Гавайские коллекции в собраниях Музея антропологии и этнографии . . . . .	168
Р. В. Княжалов. Адтекское золотое нагрудное украшение. (К вопросу о ювелирном искусстве древней Мексики) . . . . .	206
В. П. Якимов. Антропологические материалы из неолитического могильника на Южном Оленьем острове (Онежское озеро) . . . . .	221



## Тунгусская колыбель

(В связи с проблемой этногенеза  
тунгусо-маньчжуров)

Г. М. Василевич

Из предметов материальной культуры народностей, по языку объединяемых в тунгусо-маньчжурскую группу алтайской семьи, исторический интерес представляет колыбель, сохранившаяся у всех тунгусоязычных народностей до коллективизации и перехода семьи в деревянный дом.

Коллекции колыбелей в Музее антропологии и этнографии Академии наук СССР (МАЭ) и описание коллекций Иркутского и Владивостокского музеев с приложением фотографий, хранящихся в МАЭ,<sup>1</sup> а также наши наблюдения среди различных групп эвенков<sup>2</sup> дают полное представление о колыбелях тунгусо-маньчжуров, о их распространении и развитии, а вместе с этим могут оказать некоторую помощь в решении вопроса о происхождении древней общности культуры указанных народностей.

Колыбель можно рассматривать с разных точек зрения. Мы ограничиваем себя одной задачей — проследить ее конструкцию, не затрагивая деталей, добавляемых к колыбели, как например различные дополнительные подвесные приспособления, берестяная коробка-вкладыш с треногой, служащая мочеприемником, и др.

Тунгусская колыбель состоит из двух хорошо обработанных, толстых и очень легких, изогнутых дугой бортовых досок, концы которых связаны между собой ремешками таким образом, что быстро позволяют приспособить колыбель для лежачего и полулежачего положения ребенка. Дно колыбели твердое (из дощечек), мягкое (ткань или ровдуга) в головной части, пришитое к бортам. В верхней кромке ножной части колыбели

<sup>1</sup> Енисейские эвенки (системы Подкаменной Тунгуски и Нижней Тунгуски и примыкающие к ним с севера, запада и востока районы): МАЭ, колл. №№ 1004-126, 4323-85, 4323-84, 1524-52, 2356-1; Иркутский музей, колл. №№ 6161, 7-254, 7-85. Забайкальско-амурские эвенки (от Байкала на восток): МАЭ, колл. №№ 1854-45, 2462-1, 3, 2646-1, 2646-33 (эвенки-бирары); Иркутский музей, колл. №№ 7-284, 7-84, 7-86, 7-79. Эвенки: МАЭ, колл. №№ 445-36, 690-19, 3280-11. Нанайцы: МАЭ, колл. №№ 3280-3, 4, без № (колл. И. И. Козьминского), № 313-3а; Владивостокский музей, колл. № 647. Ульчи (аюйские нави): МАЭ, колл. №№ 1766-4, 1765-192. Орочи и удэгейцы: МАЭ, колл. №№ 313-3, 1766-4, 3280-20; Владивостокский музей, колл. №№ 1010, 1014. Юкагиры: фотографии МАЭ. Долганы: МАЭ, колл. №№ 4128-136, 274. Якуты: МАЭ, колл. №№ 4774-19, 20, 4128-274. Маньчжуры: МАЭ, колл. №№ 3286-5, 6, 688-63, 6007-170; Владивостокский музей, колл. без №.

<sup>2</sup> Личные материалы по эвенкам: енисейским (бассейн рек Сым, Подкаменная Тунгуска и Нижняя Тунгуска), илимийским (к северу от Нижней Тунгуски), витимолемским (бассейн рек Витим, Олекма), алдано-учурским (бассейн рек: верховье Алдана и Тимтон, Учур), зейским (бассейн рек Джелтулак, Гиллой, верховье Зей), бурейско-урмийско-амгуньским (бассейн рек Бурей, Урма, Амгунь).

просверлены отверстия для продевания ремешков, образующих переплет над лежащим в ней ребенком (рис. 1).

Ни одна народность, исключая те, в состав которых вошли тунгусы (долганы, юкагиры и некоторые группы якутов), не имеет колыбели подобной конструкции. По внешнему виду с тунгусской колыбелью сходна хантыйская, но конструкция последней отлична: к нижней, горизонтальной части (в виде продолговатой коробки) с плоским дном и невысокими вертикальными бортами у изголовья пришта под прямым углом спинка (рис. 2). Эта колыбель делается из бересты, и в ней держат ребенка днем; на ночь же его укладывают в другую, по форме плоскую, тоже берестяную, так называемую ночную колыбель, которая по своей конструкции и технике изготовления совершенно отличается от тунгусской колыбели.



Рис. 1. Колыбель олекминских оленних эвенков.  
(Фот. А. Козловского).

Чтобы яснее представить, что колыбели всех тунгусо-маньчжурских народностей имеют единый тип, проследим имеющиеся материалы.

И л и м п и й с к и е э в е н к и — район от Нижней Тунгуски и севернее в пределах границ их расселения (МАЭ, колл. № 1004-126, территория озер Ессей и Чирингда). Бортовые доски колыбели изогнуты так, что продольные их стороны параллельны. Высота бортов 20 см, длина ножного борта 38 см, головного борта 37 см. Доски головного и ножного бортов колыбели связаны под углом  $130^\circ$ . Способ их соединения: один конец доски головного борта наложен на один конец доски ножного борта снаружи, другой ее конец соединен с другим концом доски ножного борта изнутри. Дно колыбели забрано поперечными дощечками с овальным вырезом у изголовья, зашитым куском ровдуги. Все части дна пришиты к бортам ремешками. Подобный тип колыбелей имеется и в Иркутском музее (рис. 3), только размеры их несколько больше: например, длина ножного борта 51 (колл. № 7-284) и 44 см (колл. № 6261), головного 50

## ТУНГУССКАЯ КОЛЫБЕЛЬ

и 44 см, высота головного борта 15 и 12 см, ножного 14 и 12 см. Угол соединения 130 и 145°. У встреченных нами на месте колыбелей борта свя-

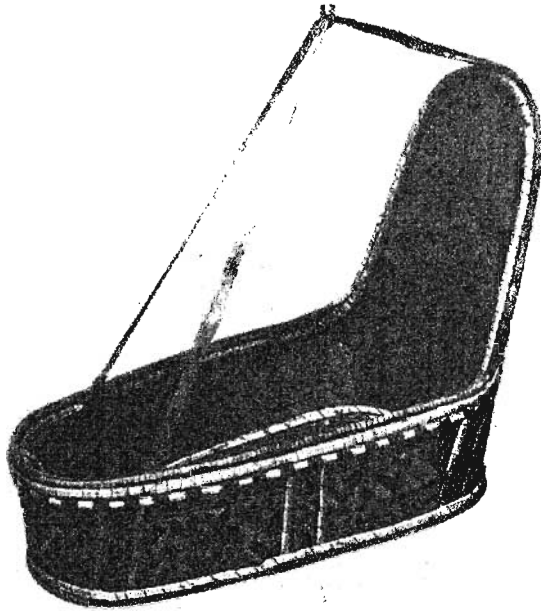


Рис. 2. Берестяная колыбель хантов. (МАЭ, колл. № 5823-56).

заны, дно забрано как поперечными, так и продольными досками, изголовье всегда подшито мягким материалом (ровдуга, ткань).

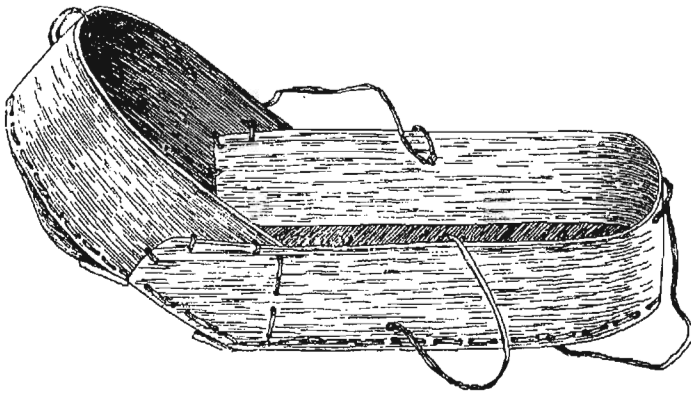


Рис. 3. Колыбель енисейских эвенков. (Иркутский музей, колл. № 6261).

Наряду с этим (колл. № 1524-52 — Рычкова и № 1004-126 — Васильева) встречаются колыбели, у которых борта связаны иначе: концы головного борта наложены на концы ножного борта снаружи и края их

выровнены по линии дна. Длина ножного борта 43 см, головного 26 см, высота борта 13 см. Такой способ соединения бортов, как увидим ниже, характерен для колыбелей забайкальско-амурских эвенков.

Подкаменно-тунгусские, нижнетунгусские, сымские и верхоленские эвенки. У колыбели с р. Северной (приток Нижней Тунгуски; МАЭ, колл. № 2356-1) борта изогнуты так, что бока их параллельны. Размеры и угол соединения такие же, как и у илимпийских эвенков. Способ соединения: концы ножного борта наложены снаружи на концы головного борта; дно забрано поперечными дощечками так же, как и у илимпийских эвенков. Аналогична конструкция (МАЭ, колл. № 4323-85, из района Баякита на Подкаменной Тунгуске) и колыбелей, которые мы видели на местах в районах Подкаменной Тунгуски (поселки Баякит, Сталино, Вановара), Нижней Тунгуски (рр. Токма, Непа, Ербогочон, Наканна, Тура, Виви) и у сымских эвенков к западу от Енисея (рис. 4). У этих групп эвенков встречались колыбели из бересты (МАЭ, колл. № 4323-84). Полотнище бересты сложено,

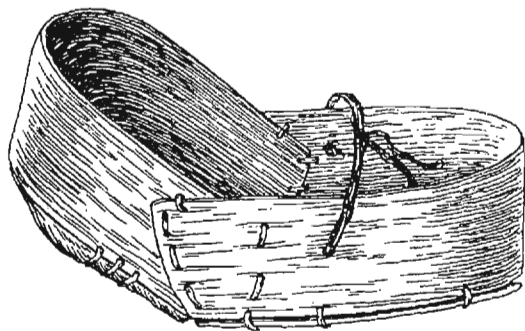


Рис. 4. Колыбель токминских неших эспков. (Фот. Г. Василевич).

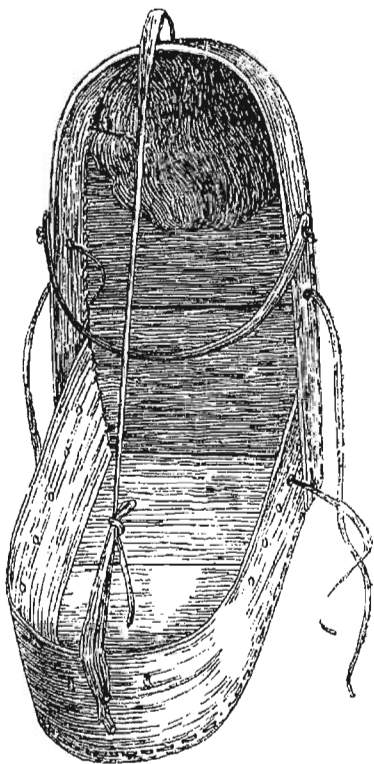


Рис. 5. Колыбель забайкальских оленых эвенков. (Иркутский музей, колл. № 7-84 (296)).

и место сгиба посредине зашито; края закреплены узкими, тонкими дранками.

Подвесные части на указанных колыбелях ориентированы на головной борт (под изголовье и сбоку).<sup>3</sup>

Забайкальско-амурские эвенки. Колыбель № 7-84 из коллекции Иркутского музея (Забайкалье и верхняя часть бассейна Амура) имеет борта, изогнутые параллельно. Способ соединения: концы головного борта наложены снаружи на концы ножного борта, и края их подрезаны на уровне дна (линия ножного борта). Угол соединения  $110^\circ$ ;

<sup>3</sup> Мелкие — в виде ровдужных, привязанных к бокам ремешков с напизанными на них «короляками» (крупными литыми бусами) — и крупные ровдужные ремешки с подвешенными к ним металлическими мелкими предметами. Под изголовьем к бокам борта привязана орнаментированная, с бахромой ровдужная полоса, к которой привязаны оленьи копытца, челюсти или передние части челюстей и мелкие металлические предметы.



к головному борту привязана дужка. Длина головного борта 45 см, ножного 47 см, высота борта 12—13 см. Дно забрано поперечными дощечками, под изголовьем — ровдугой. Все части сшиты ремешками (рис. 5). Аналогична конструкция колыбели № 7-86 из коллекции Иркутского музея. Отличие имеют колыбели №№ 7-79 и 7-254 из этой же коллекции, в которых дно полностью забрано поперечными дощечками, пришитыми к бортам. К этому типу относится и колыбель ленских эвенков (Лена, остров Сагастыр; Иркутский музей, колл. 7-85). По нашим наблюдениям на ме-

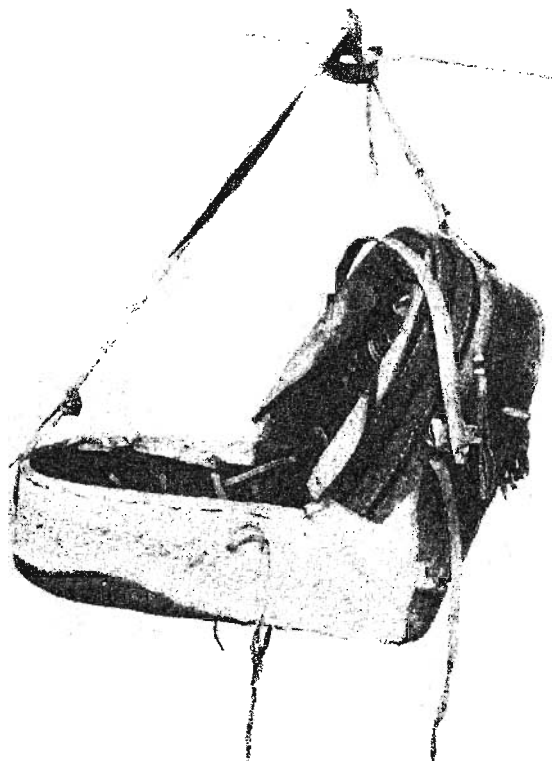


Рис. 6. Колыбель забайкальских оленних эвенков. (МАЭ, колл. № 2462-1).

стах, колыбель с таким соединением бортов распространена от Лены—Байкала на восток до Охотского моря.

Все колыбели забайкальско-амурских эвенков имели меховые чехлы; одни из них одевались на колыбель только зимой, при больших морозах, другие употреблялись постоянно (рис. 6). В такой колыбели борта связаны плотно. Длина ножного борта 43 см, головного 45 см, высота ножного борта 19 см, головного 13 см. Угол соединения почти прямой. Дно забрано дощечками. Обтяжка сделана из камысов косули и плотно пришита. На дне обтяжки в ножной части вставлен кусок орнаментированной ровдуги (аналогичную конструкцию колыбели см. в МАЭ, колл. № 330-13).

Берестяные колыбели, характерные для забайкальских и средне-амурских эвенков, по форме сходны с деревянной (рис. 7; МАЭ, колл. №№ 1854-45 и 2462-3). Способ складывания полосы бересты и сшивания

такой же, как у подкаменнотунгусских эвенков. Подвесные части в этих колыбелях ориентированы на ножной борт.

Среднеамурские эвенки (бирары, манегры). По конструкции колыбель этих эвенков сходна с забайкальской: концы головного борта наложены снаружи на концы ножного и выровнены по линии дна (рис. 8). Но вместе с тем она и отличается: донные поперечные доски не пришиты, а привинчены к бортам двумя винтами с каждой стороны. Соединение бортов неподвижное: концы головного борта имеют пазы, в которые вставлены концы ножного борта; дополнительно оба конца бор-



Рис. 7. Берестяная колыбель [среднеамурских конных эвенков — бираров. (МАЭ, колл. № 2462-3).

тов склепаны двумя гвоздями. Высота борта ниже (до 7 см). Сгиб ножного борта не параллелен, а слегка дугобразен (ширина дна у ног 23 см, посередине 28 см).

Подвесные части ориентированы, как и в енисейских колыбелях, на головной борт.

Эвены. В коллекциях МАЭ имеются модели колыбелей с рек Яна (колл. № 690-19) и Анадырь (колл. № 445-36) и ряд фотографий. По конструкции эти колыбели сходны с забайкальско-верхнеамурскими: концы головного борта наложены снаружи на концы ножного, и края выровнены по линии дна, угол соединения почти прямой. Чехол бывает ровдужным, обильно орнаментированным и из камысов (рис. 9).

Аналогична по конструкции и колыбель юкагиров, ее отличие от эвенской заключается в орнаментировке чехла.

Долганы. Колыбель долганов (МАЭ, колл. № 4128-274) по конструкции сходна с колыбелями забайкальско-верхнеамурских эвенков: борта изогнуты параллельно. Концы головного борта наложены снаружи и на концы ножного борта, и края их срезаны по линии дна; длина ножного борта 48 см, головного 40 см, высота 14 см. Колыбель № 4128-136

такая же, но меньших размеров. Поперечные доски дна пришиты к бортам, под изголовьем пришита ровдуга или мех.

**М а н ь ч ж у р ы.** Колыбель маьчжуrows наиболее близка по конструкции к енисейскому типу. Она также питая (части шиты сухожиль-

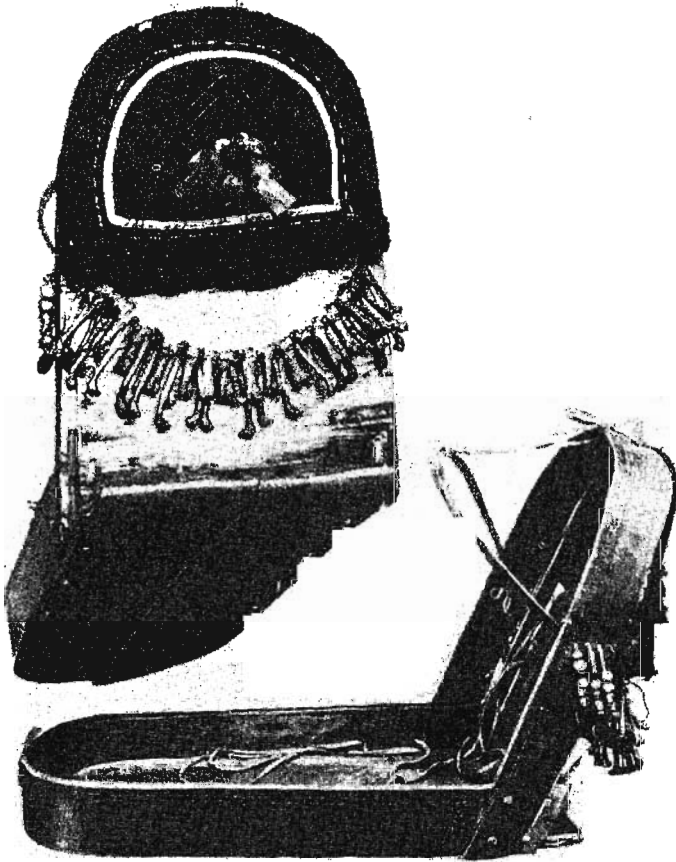


Рис. 8. Деревянная колыбель среднеамурских эвешков — бираров. (МАЭ, колл. 24033).  
а — вид сзади; б — вид сбоку.

ными нитками или ремешками). Два тонких, параллельно изогнутых борта соединены под углом  $110-120^\circ$ . Один конец головного борта наложен снаружи на конец ножного борта, второй конец головного борта прикреплен к другому концу ножного борта изнутри. Отсутствуют отверстия вдоль верхнего края ножного борта для продевания ремешков, которые стягиваются над лежащим ребенком. Вместо отверстий для подвешивающего ремня на изгибах бортов приделаны кольца, в которые вдеты сыромятные

ремни для подвешивания колыбели. Дно забрано поперечными досками, пришитыми к бортам сухожильными шитками; у изголовья и ног оставлены отверстия. Материал колыбели — тонкая фанера, обычно окрашенная



Рис. 9. Колыбель в чехле юкагиров и эвенов.  
(Фот. В. Йохельсона).

снаружи красной краской; на фанере панесен китайский орнамент. Общий размер маньчжурской колыбели несколько больше, нежели эвенкийской. Длина как головного, так и ножного борта 30 см, высота борта 17 см,

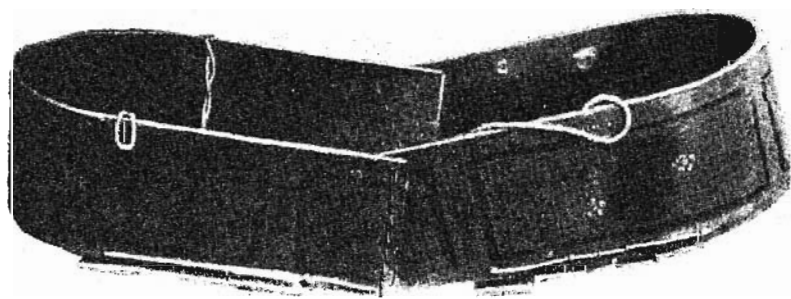


Рис. 10. Колыбель маньчжуров из Сансура. (МАЭ, колл. № 3280-5).

ширина дна 41 см. В МАЭ имеется четыре колыбели: 1) приобретенная в окрестностях Сансура (рис. 10), 2) в окрестностях Нингуты (рис. 11), 3) на Ляодуне (колл. № 688-63) и 4) без указания места приобретения (колл. № 6007-170). В архиве МАЭ имеется описание коллекций Влади-

востокского музея, вывезенных из окрестностей Харбина. Борты из фанеры толщиной 0,3 см, изогнуты параллельно. Концы бортов расщеплены и вставлены один в другой так, что одна часть расщела головного борта с левого бока прикреплена изнутри, другая часть с правого бока — снаружи, что полностью соответствует соединению у эвенкийской колыбели енисейского типа. Длина бортов одинаковая — 48,5 см, высота их 18 см, угол соединения  $156^\circ$ , ширина колыбели посредине 33 см. Эта колыбель вместе с маньчжурами проникала в Китай до Пекина. Любопытно, что в Китае существовали специальные мастера, в которых китайцы изготавливали для маньчжуров колыбели и называли их «маньчжурскими».<sup>4</sup>

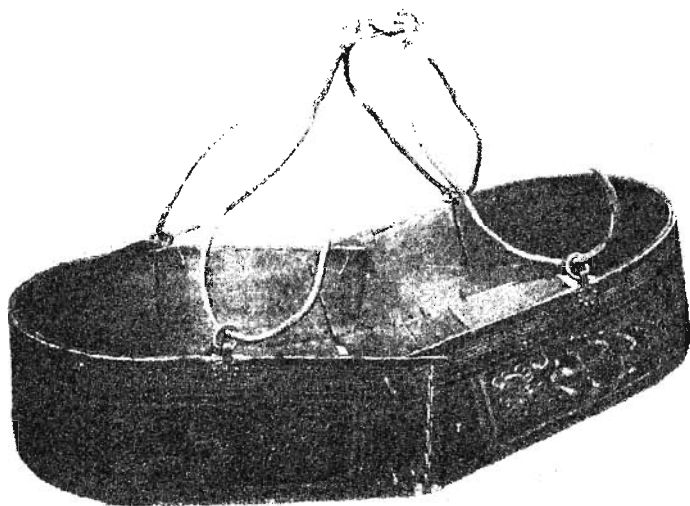


Рис. 11. Колыбель маньчжуров из Нингуты. (МАЭ, колл. № 3280-6).

**Н а н а й ц ы.** Нанайские колыбели по своей конструкции примыкают к забайкальским (МАЭ, колл. № 3280-3, коллекция без номера, вывезенная И. И. Козьминским от горинских нанайцев-самагир; Владивостокский музей, колл. № 647), а также к илимпийским (рис. 12, а). Все эти колыбели имеют в изголовье дужку (для накидывания платка), характерную для забайкальских колыбелей. Колыбель горинских нанайцев (рис. 12, б) представляет собой точную копию забайкальской. Колыбели амурских нанайцев имеют мелкие отличия и поэтому выделены в среднеамурский вариант забайкальского типа колыбелей. Донные дощечки соединены с бортами вплотную или шпеньками, пробитыми сквозь нижнюю часть бортов и донные дощечки (МАЭ, колл. № 3280-3), или тремя поперечными палочками, проходящими под дощечками дна и вставленными в отверстия бортов. Для закрепления в концы этих палочек, выходящих наружу, вставлены поперечные шпеньки, а средняя палочка, кроме того, пришта ко дну лыком. Борты аккуратно шиты лыком (МАЭ, колл. № 3280-4; рис. 12, а) и соединены деревянными шпеньками (МАЭ, колл.

<sup>4</sup> S. Shirokogoroff. Social organization of the manchus. Shanghai, 1924, стр. 118.

№ 3280-3; Владивостокский музей, № 647). Борта значительно ниже, чем в колыбелях забайкальского типа, — 7—10 см.

У л ь ч и имеют гилякские колыбели. Но в коллекциях МАЭ (рис. 13) есть одна тунгусская колыбель, вывезенная Л. Я. Штернбергом от анюй-

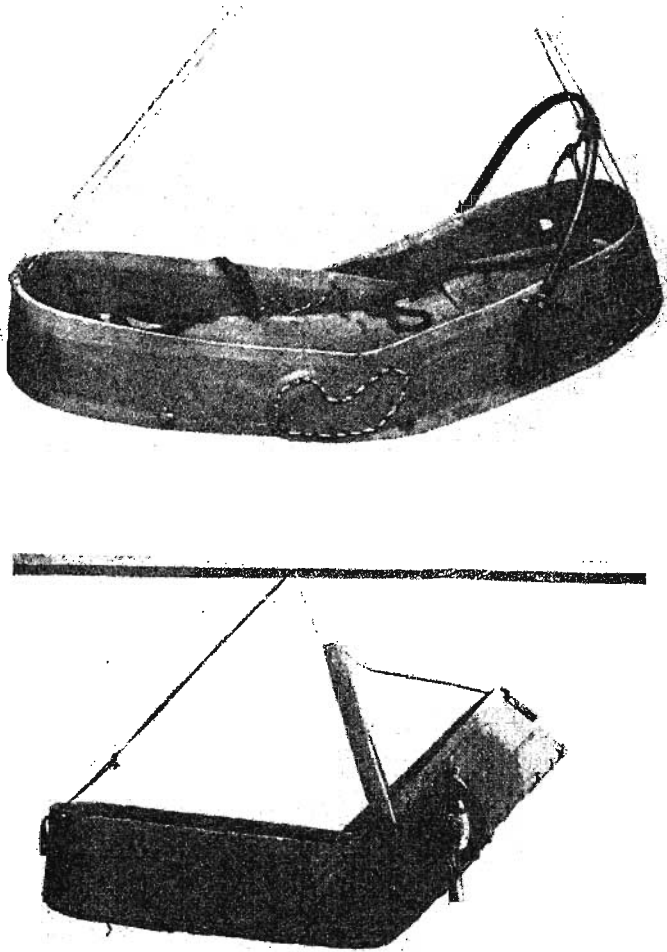


Рис. 12. Колыбель нанайцев.

а — с Амура (МАЭ, колл. № 3280-4); б — с Горюна (МАЭ, колл. без №).

ских нани (самоназвание ульчей). Эта колыбель состоит из двух дугообразных бортов, соединенных под углом  $110^\circ$ , и имеет дужку, привязанную к головному борту. Но борта сделаны из более толстых досок и соединены неподвижно; в концах головного борта с внутренней стороны вырезаны пазы, в которые вставлены концы ножного борта; таким образом, снаружи концы головного борта доходят до дна. Сам изгиб ножного борта дугообразный (ширина дна у ног 21 см, посредине 25 см), боковые стороны головного борта изогнуты параллельно. Высота ножного борта на сгибе

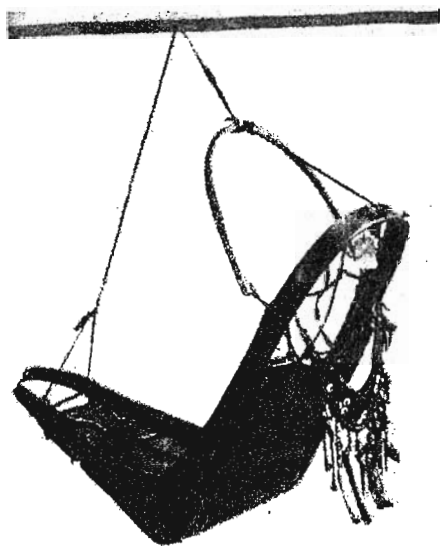


Рис. 13. Колыбель ульчей с Анюя. (МАЭ, колл. № 1764-4).

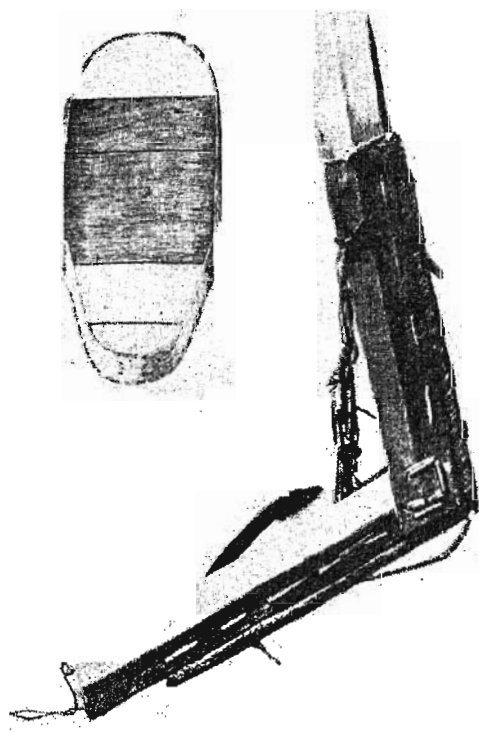


Рис. 14. Деревянная колыбель удэгейцев. (Владивостокский музей, колл. № 1014).  
а — вид спереди; б — вид сбоку.



Рис. 15. Берестяная колыбель удэгейцев. (Владивостокский музей, колл. № 1010).

3 см, у соединения его с головным 5 см. Длина головного борта 50 см, ножного 43 см. Поперечные донные дощечки прибиты к бортам. У изголовья и ног оставлены отверстия, переплетенные сеткой из ремешков.

О р о ч и и у д э г е й ц ы. Колыбели орочей и удэгейцев подобны только что описанной (рис. 13; 14, а, б). Донные дощечки прибиты к бортам лыком (владивостокская коллекция) или соединены с ними деревянными шпеньками (МАЭ). У удэгейцев наряду с деревянными колыбелями были и берестяные (рис. 15), подобные эвенкийским, но с более крутым углом сгиба.

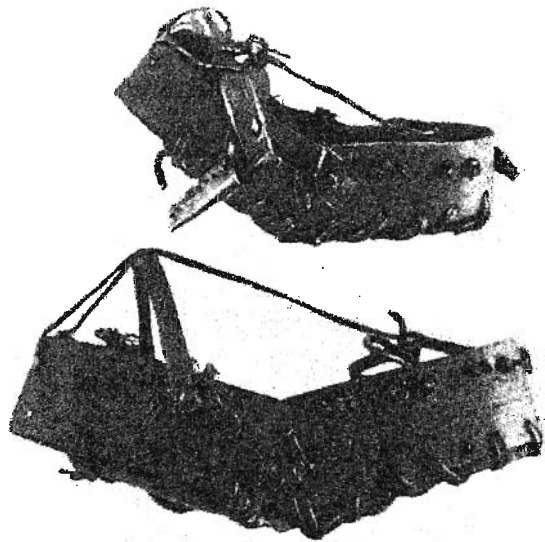


Рис. 16. Колыбели оленекских якутов (модели). (МАЭ, колл. № 4774-15, 20).

По сообщению А. А. Попова, тунгусская колыбель встречалась и у центральных якутов. В коллекциях МАЭ имеются колыбели оленекских якутов, являющихся в значительной своей части оякученными эвенками. Эти колыбели по конструкции примыкают к забайкальско-верхнеамурской с той разницей, что края головного борта не выровнены по линии дна, а оканчиваются срезами (рис. 16). Колыбель анабарских якутов (колл. № 4128-274) полностью совпадает с забайкальской.

Обзор конструкций колыбели позволяет заключить, что основа их (два дугообразно изогнутых борта) и шивание частей у всех одни и те же.

По способу соединения бортов выделяется два типа колыбелей (табл. I, II; рис. 17).

I тип. Вариант «а». Концы головного борта соединяются с концами ножного борта различно: один конец паложен снаружи, другой прикреплен изнутри. Этот вариант характерен для илимпийских эвенков и существует с другим вариантом среди нижнетунгусских (ербогоченские) и подкаменнотунгусских эвенков. Он характерен и для маньчжуров. Вариант «б». Концы головного борта прикреплены к концам ножного борта изнутри. Этот вариант характерен для подкаменнотунгусских, сымских и токминских (верховья Нижней Тунгуски) эвенков. В обоих вариантах концы головного борта срезаны под прямым углом. Этот тип мы назовем е н и с е й с к и м или э в е н к и й с к и м (табл. I, рис. 17).

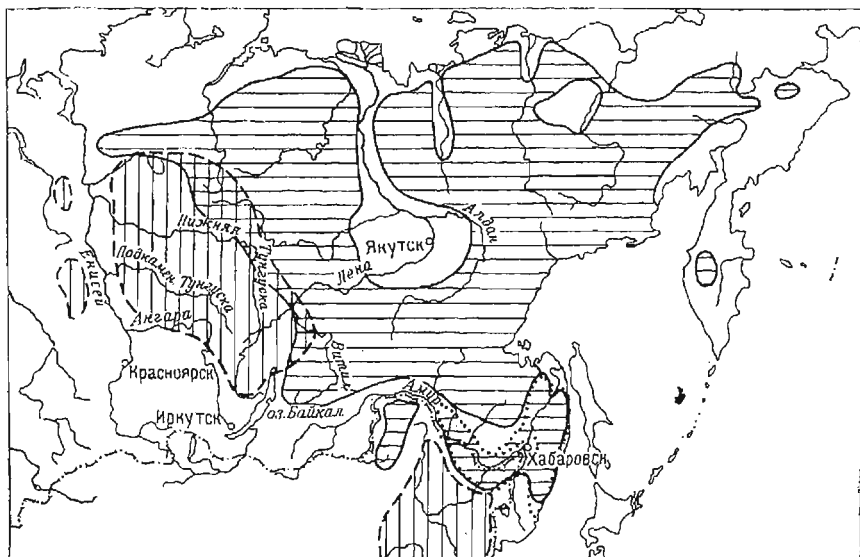
II тип. Концы головного борта снаружи наложены на концы ножного борта, и края их срезаны по линии дна. Этот тип колыбели характерен для всех эвенков, расселенных от Забайкалья на восток до Охотского моря, включая бираров и манегров. Он характерен и для эвенков (орочол), <sup>5</sup> напайцев, орочей, удэгейцев, долганов, встречается среди илимпий-

<sup>5</sup> Колыбели эвенков в коллекциях МАЭ представлены недостаточно (6 экз.). В состав эвенков вошли представители различных групп эвенков, поэтому вполне допустимо, что у эвенков (группы эвен—эушэл), так же как и у эвенков, могут встречаться колыбели I типа.



ских эвенков и якутов. Этот тип мы назовем з а б а й к а л ь с к о - а м у р с к и м, или о р о ч е н с к и м (табл. II, рис. 17).

Во II типе варианты выделяются по способу крепления: а) борта шиты ровдужными ремешками, лыком, сухожильными нитками, что характерно для колыбелей эвенков, эвенгов и долганов; такой вариант колыбелей встречается и у удэгейцев; б) борта плотно соединены при помощи шпеньков, винтов, гвоздей, пазов и поперечных палочек; этот вариант характерен для среднеамурских эвенков, бираров и манегров, нанайцев, ульчей (аюйские нанп), орочей, удэгейцев, встречается также у эвенгов и забайкальских эвенков.



--- 1    ——— 2    ..... 3

Рис. 17. Схема распространения типов тунгусской колыбели.

1 — территория распространения енисейского типа; 2 — то же забайкальско-амурского типа; 3 — то же амурского варианта забайкальско-амурского типа.

Берестяные колыбели, совершенно одинаковые по типу, встречаются у разных групп эвенков и удэгейцев.

Таким образом, колыбели эвенков системы Енисея и маньчжуров имеют одну и ту же конструкцию.

Колыбели нанайцев различны: преобладают колыбели, характерные для забайкальских (самагиры) и среднеамурских эвенков, но встречаются и колыбели, приближающиеся к I типу, характерному для енисейских эвенков. Наряду с этим большинство панайских колыбелей получило новое качество: дно их закрепляется вплотную и угол соединения более крутой.

Колыбели орочей и удэгейцев по своей конструкции относятся ко II типу, но размеры их частей и способ выгибания ножного борта (в виде дуги) несколько другие. Изменился и способ соединения — наряду с неподвижным встречается и подвижный (шитый).

Колыбели долганов общи с ороченским вариантом. Этот вариант встречается и у илимпийских эвенков, живущих рядом с долганами, а также характерен для оленехских и анабарских якутов и эвенгов (орочел).

Естественно поставить вопрос: в каких условиях могла появиться такая удобная колыбель?

Все говорит о том, что эта колыбель появилась в условиях бродячей охоты. Она исключительно легка: доски ее тонки и отлично высушены (вес колыбели с ребенком не превышает веса ребенка в современных

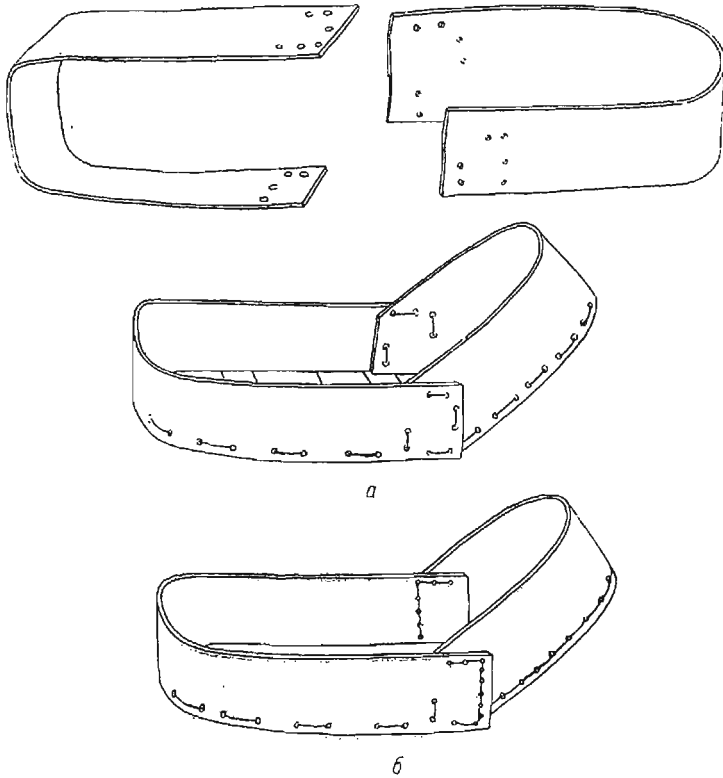


Табл. I. Енисейский тип колыбелей, варианты «а» и «б».

одеяльцах). Она удобна для переноски (подвесную петлю одевают на плечо).<sup>6</sup> Борта колыбели высокие, и верхняя перевязка (переплет из ремешков) сделана так, что ребенок не может из нее выпасть. Соединение двух бортов под углом, во-первых, удобно тем, что длина колыбели может быть в любое время изменена и, во-вторых, колыбель может быть подвешена на ближайший сук, что особенно важно при бродячем образе жизни. Высокие борта колыбели предохраняют ребенка от ударов ветвей при ходьбе и при перевозке на олене. Возможность легко изменять размеры и угол соединения бортовых досок, а также их прочность позволяли пользоваться колыбелью от рождения ребенка до 4-летнего возраста, а иногда она продолжала служить и для других новорожденных. Известно, что

<sup>6</sup> Среди эвенков до советского периода были группы, не знавшие верховой езды (верховья рек Лены, Киренги, Куты, Ишима, Комо, Вельмо, Сым, Нижней Тунгуски и Подкаменной Тунгуски и все эвенки, жившие к западу от рек Енисей, Амгунь, Тором, Тугур, Уд). О них и писал С. Патканов, что «колыбель дитяти в пути женщины носят на спине» (С. П а т к а н о в. Опыт географии и статистики тунгусских племен Сибири. Зап. РГО, отд. этнографии, т. XXXI, ч. 1, вып. 2, СПб., 1906, стр. 275).

у маньчжуров одна колыбель также служила нескольким детям, а иногда наследовалась ими от родителей.

Эта исключительная приспособленность тунгусской колыбели к бродячему охотничьему образу жизни несомненно вырабатывалась очень

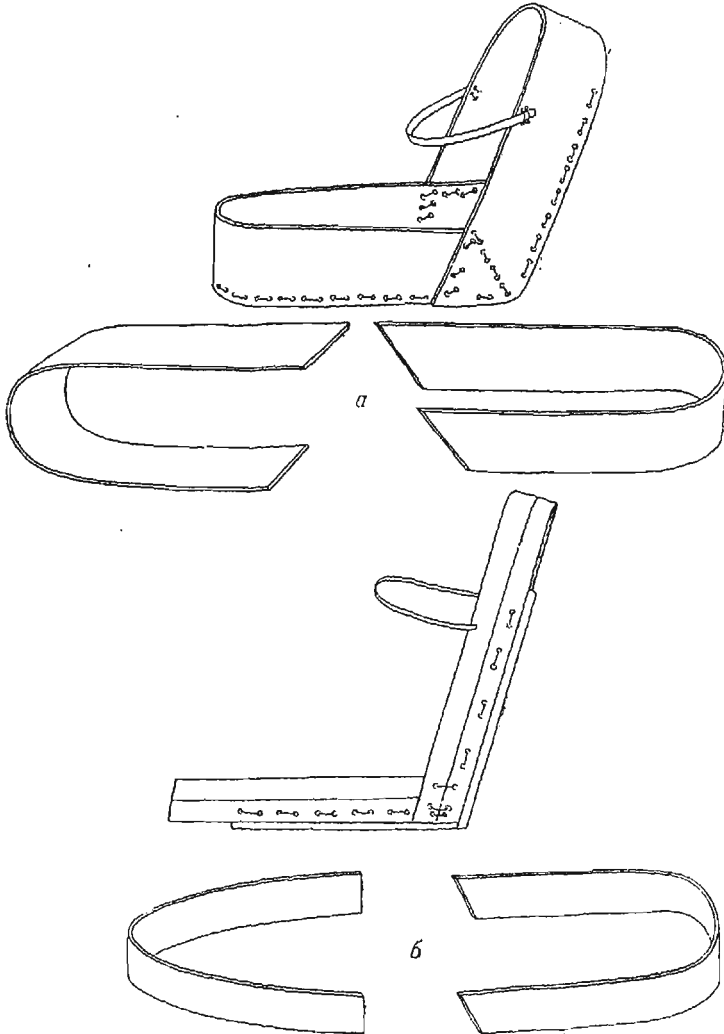


Табл. II. Забайкальско-амурский тип колыбелей, варианты «а» и «б».

длительно. Но основные особенности ее (дугобразно изогнутые тонкие доски, соединенные под углом, и шпивание частей) уже вошли в обиход, когда первые группы древнейших тунгусов выделились и ушли на юго-восток.

В связи с вышесказанным встает вопрос: почему у маньчжуров, хозяйство которых отличалось от хозяйства охотников и оленеводов, сохранилась колыбель, характерная не для забайкальско-амурских эвенков, занимавшихся оленеводством, отдельные группы которых позже стали конными охотниками, а для эвенков системы Енисея, у которых первое место занимала пешая охота, а оленеводство было не настолько разви-

тым, как у забайкальско-амурских групп? Чтобы ответить в какой-то мере на этот вопрос, мы обратимся к лингвистическим данным. В лексике основного фонда маньчжурского языка имеется ряд слов, встречающихся в говорах енисейских эвенков. Кроме того, многие маньчжурские слова фонетически общи с эвенкийскими, но не со словами тунгусских языков нижнего Приамурья (см. таблицу). Эти факты говорят о том, что отход древних групп из южного Прибайкалья на правые притоки Амура произошел до освоения верховой езды в период пешей охоты.

Говоры енисейских эвенков	Маньчжурские слова	Навайские (н.), ульчские (ул.), орокские (ороч.), ороцские (ороч.), удэгейские (уд.) слова	Перевод
<i>бб-ла</i> (1)	<i>боо</i> (2)	—	1) Построить дом; 2) дом.
<i>далба</i> (1)	<i>далба</i> (2)	—	1) Женское место сбоку от входа; 2) боковая часть здания.
<i>чоливун</i> (1)	<i>чолику</i> (2)	—	1) Палка для изгибания досок; 2) резец для дерева.
<i>дэрбэн-</i>	<i>дэрбэ-</i>	—	Отсыреть.
<i>шидывун</i>	<i>шудун'</i>	—	Скребок для кож.
<i>гана</i> (1)	<i>ганада</i> (2)	—	1) Стрела; 2) стрела на водную дичь.
<i>суна</i>	<i>суна</i>	—	Собачий ремеш, веревка.
<i>микчан</i>	<i>микчан</i>	—	Кабарга.
<i>сулаки</i>	<i>солоки</i>	<i>сулан</i> (ул.), <i>соли</i> (н.), <i>сули</i> (ороч., ул.)	Лиса, огневая куница.
<i>хороки</i>	<i>хорки</i>	<i>хоки</i> (ороч.), <i>поро</i> (ороч., ул., н.)	Глухарь.
<i>хурка</i>	<i>хурка</i>	<i>хурка</i> (ороч.), <i>пута</i> (ороч.), <i>хука</i> (уд.), <i>пуча</i> (ул.), <i>пойка</i> (я.) и др.	Петля на птицу.

Вероятно, прообразом деревянной колыбели была берестяная, вероятно сохранившаяся у разных групп эвенков, эвенгов, а на востоке у удэгейцев и орочей. Берестяная колыбель представляла собой спитый короб. А поскольку изготовлением берестяных вещей занимались женщины, то можно высказать предположение, что эта берестяная колыбель была изобретена впервые женщиной и ею приспособлена к бродячему образу жизни. Деревянная же колыбель появилась гораздо позже. Изготовление предметов из дерева является делом мужчин: доски, употребляемые для колыбели, должны быть тонкими и тщательно выскобленными, а поэтому можно предполагать, что изготовление деревянных колыбелей стало возможным только тогда, когда древнее тунгусоязычное население уже

имело специальные тесла для изготовления тонкой, почти полированной доски и научилось их выгибать.

Тот факт, что у маньчжуров сохранилась деревянная колыбель и китайцы, специально занимавшиеся изготовлением для них колыбелей, делали ее из фанеры, а не из доски, может быть свидетельством того, что первые группы древних тунгусов, давшие тунгусоязычную основу предкам маньчжуров, выделились из тунгусоязычной среды в то время, когда второй тип колыбели еще не выработался, т. е. до появления у тунгусоязычных охотников оленнего транспорта. Следовательно, тунгусоязычные предки маньчжуров отошли от древней «материнской» группы в период пешей охоты.

Возвращаемся к поставленному вопросу: каким образом сохранилась колыбель енисейских эвенков у маньчжуров? Единственным ответом на этот вопрос может быть то обстоятельство, что женщина у всех народов является ревностной хранительницей традиций. Маньчжурка из поколения в поколение сохраняла привычку держать ребенка в колыбели древнего образца. Этому способствовало, вероятно, и то, что колыбель у маньчжуров часто переходила по наследству от родителей к детям.

Общность конструкции маньчжурской и енисейской колыбелей, в частности общность маньчжурской с илимпийским вариантом, подтверждается и другими данными, а именно некоторыми общими словами в маньчжурском языке и в говорах енисейских (илимпийских) эвенков, отсутствующими в других говорах эвенкийского языка, некоторыми названиями родов.

Но наряду с этим легко прослеживается и дальнейшее развитие общетунгусской колыбели, в конечном итоге приведшее к вариантам. Так, вероятно, после расселения древних тунгусов по северу к ней добавился меховой чехол, на северо-востоке (у эвенков и юкагиров) — ровдужный. Добавилась берестяная коробка-вкладка, которую наполняли трухой и которая служила мочеприемником. Эта вкладка в условиях оседлого быта тунгусоязычных народов нижнего Приамурья в дальнейшем увеличилась и стала ночной колыбелью.

К усовершенствованиям относится и второй способ соединения бортов колыбели из досок путем накладывания концов головного борта на концы ножного. Появление этого способа, как нам кажется, связано с началом перевозки колыбели на олене. При переноске колыбели на плече один борт был прижат к матери, следовательно, его не задевали ветки. Женщина естественно обходила такие места, где сучья могли зацепить за наружный шов колыбели (ножная бортовая доска находила на головную, и соединение досок было направлено не по ходу движения, а наоборот). Но при перевозке колыбели на олене, когда она составляла половину вьюка и когда при более быстром движении, чем пешеходное, ветви могли попадать в наружный промежуток соединения бортовых досок, пришлось это соединение видоизменить — получился второй вариант (головной борт накладывался на ножной, таким образом, шов не мешал движению: встречные ветки скользили по колыбели и не могли застрять в этом шве и свалить колыбель с вьюка).

Распространение по северу колыбелей забайкальско-амурского варианта связано с расселением оленеводческих групп, потомки которых к XVII в. имели самоназвание *орочен* (эвенки), *ороч* (эвенки); они же на следующих этапах расселения принесли в нижнее Приамурье название *ороч* (орочи), *ороч* (ульта, ульча). Этот вариант колыбели через эвенков попал к юкагирам и некоторым группам эвенков. Например, он встречался у ербогоченских эвенков на Нижней Тунгуске и илимпийских к северу

от Нижней Тунгуски.<sup>7</sup> Эти же группы передали колыбель якутам и долганам, прежде жившим на Лене, в составе которых два рода (Долган, Донгой→Донгой→Донго) ведут свое происхождение от древних забайкальско-амурских оленеводческих групп. Вместе с колыбелью эти группы распространили по северу и ряд элементов культуры, развившейся на базе оленеводства.

Забайкальско-амурский тип колыбели, будучи принесен тунгусоязычными группами охотников на нижнюю часть Амура, в иные хозяйственные условия, несколько видоизменился. Способ сшивания отдельных частей постепенно стал исчезать и заменяться неподвижным креплением при помощи деревянных шпеньков, винтов, гвоздиков, пазов и поперечных палочек, поддерживавших дно. Несколько круче стал угол соединения изогнутых бортовых досок. Уменьшилась и ширина бортовых досок, изменился угол соединения, став более острым. Таким образом, этот тип на территории нижней половины Амура постепенно превратился в нижне-амурский вариант. Изменение это было вызвано изменением хозяйственного облика тунгусоязычных народностей нижнего Приамурья. Тунгусоязычные пешие охотники и оленеводы, попав в среду рыболовов, смешавшись и поглотив их, образовали новые тунгусоязычные группы, в хозяйственном отношении отличные от их материнских групп. От аборигенов к ним перешло оседлое рыболовство с собачьим транспортом, хотя охота продолжала сохраняться. Перейдя на оседлый образ жизни и продолжая заниматься летом рыболовством, эти группы стали строить постоянные поселки (охотники на время охоты уходили в тайгу без семьи). Таким образом, мать с грудным ребенком во время сезона охоты оставалась в жилище, а не кочевала с мужем-охотником по тайге. Этот переход женщин на оседлый образ жизни уже не требовал от колыбели тех качеств, которые нужны были во время кочевков. Отпала необходимость в высоких бортах, они стали более низкими; отпала необходимость делать колыбель легкой, и доски ее стали толще. Детей до четырехлетнего возраста не нужно было перевозить при перекочевке, поэтому бортовые доски стали крепиться как между собой, так и с дном неподвижно и колыбель приобрела один средний размер длины, рассчитанный на ребенка до двух лет. Произошли изменения и во внешней отделке колыбели, ее стали делать не так тщательно, как у кочевых эвенков. Средний типовой размер колыбели, рассчитанный на маленького ребенка, был обусловлен и тем, что дети 3—4 лет, которые в кочевом быту ночью еще пользовались колыбелью, в условиях оседлого образа жизни могли спать в постели, как и взрослые. Постоянство формы колыбели, относительно крутой угол соединения бортов и возможность укладывать ребенка на ночь на плоском ложе обусловили превращение берестяной коробки для трухи (которая прежде служила как мочеприемник) в плоскую ночную колыбель. Таким образом, амурский вариант колыбели претерпел существенные изменения — ночная колыбель превратилась в дневную.

Но, несмотря на все эти изменения, колыбель продолжала сохранять общий облик тунгусской колыбели: две дугообразно изогнутые бортовые доски соединялись под углом.

Название колыбели во всех тунгусо-маньчжурских языках без собственно маньчжурского одно и то же: *эмкэ* (эвенк. и негид.), *эмузэ*, *эмкэ* (ороч.), *эмузэ* (удэг.), *эму*, *эмуз*, *умэ*, *умку* (орок., ульч., нанайск.). Во всех языках это слово — из основного фонда, и от него можно образовывать производные.

<sup>7</sup> Об изменениях забайкальско-амурской ороченской культуры у илимпийских эвенков см. нашу статью «Ессейско-чирингдинские эвенки» (Сб. МАЭ, XIII, 1951).

Если название колыбели *эмэ* в маньчжурском языке отсутствует, то слово-корень *бэ* сохранилось как в эвенкийском, так и в маньчжурском языке: в эвенкийском *бэ*, что значит «люлька с ребенком», *бэ-* — «положить в люльку», *бэчэ-* — «лежать в люльке»; в эвенском *бэбэ* — «колыбель» (омолонск. говор *беба*); в маньчжурском *бэбу-* — «баюкание», *бэбушэ-* — «баюкать» (в нанайском *бэбэ* — «баюканье»).

Слово-корень *бэ* также подтверждает единство происхождения тунгусской колыбели. Отсутствие слова *эмэ* в маньчжурском языке может объясняться или появлением его в древних тунгусских языках после того, как выделились группы, в дальнейшем давшие основу предкам маньчжуров, или утерей его маньчжурами. Если принять во внимание, что лексика, относящаяся к предметам, развившимся на базе охотничьей культуры, обща для всех тунгусо-маньчжурских языков без собственно маньчжурского, то первое предположение при наличии слова-корня *бэ* вернее.

Таким образом, все вышеуказанное свидетельствует о том, что тунгусская колыбель появилась на определенной территории в условиях пешей охотничьей культуры и в разное время была распространена тунгусоязычными группами на всю территорию их расселения. У других народов такая колыбель не встречена.<sup>8</sup> Исключаются группы аборигенного населения, поглощенные древними тунгусскими племенами, как например некоторые юкагиры,<sup>14</sup> якуты, ассимилировавшие некоторые тунгусские группы, результатом чего было появление долганов и оленекских якутов, а также центральные якуты, в состав которых вошли тунгусы (у которых наряду со своей колыбелью южного происхождения встречается и тунгусская).

Естественно встает вопрос: на какой территории появилась эта колыбель?

Развитие колыбели и ее усовершенствование (переход енисейского типа в забайкальско-амурский) обусловлены возникновением оленеводства у забайкальско-амурских групп. Распространение забайкальско-амурского типа среди всех тунгусоязычных групп (особенно среди самих эвенков и эвенов) полностью увязывается с расселением тунгусов-оленоводоов (*орочен*—*орочел*—*ороч*). Близость маньчжурского варианта к енисейскому типу, но не к забайкальско-амурскому свидетельствует о том, что сам тип тунгусской колыбели не мог развиваться на территории бассейна Амура.

Имеются данные, которые скорее говорят о том, что она появилась на территории, примыкающей к Саяно-Алтайскому нагорью в Прибайкалье, откуда шло распространение древних тунгусоязычных групп в направлении востока и севера.

За то, что первые отделившиеся группы ушли на восток от Байкала, говорят такие слова, как «вперед» и «назад», принявшие значение направления по странам света. Так, в языке джурдженей *дюлэши* — «вперед» и «на восток», а в языке маньчжуров словом с этим корнем обозначается юг (*дэжүлэси* — «вперед», *элэчи дэжүлэси* — «отсюда вперед» и «к югу», «на юг», *дэжүлэрги* — «передняя сторона» и «южный» и, наоборот, слово

<sup>8</sup> Как уже отмечено, общее сходство внешнего вида хантыйской колыбели (нижняя горизонтальная коробка и спинка, пришитая к одному концу под прямым углом) с тунгусской еще не говорит об одном истоке происхождения тунгусской и хантыйской колыбелей. Хантыйская колыбель представляет собой коробочку с плоским дном и невысокими бортами, с пришитой к ней под прямым углом спинкой (см. рис. 2). Эта колыбель диевная, ночью ребенка укладывают в плоскую берестяную колыбель, которая не имеет ни признаков двух бортовых досок, ни следов тунгусской техники шпивания.

*амаси* — «назад», *эрэчи амаси* — «отсюда назад», и «на север»). У отдельных групп эвенков значения направлений по странам света, переданные словами «вперед», «назад», «вправо», совпадают со значениями слов, указывающих направления передвижений из одних мест в другие.

За то, что тунгусская колыбель появилась в районе, примыкающем к северным отрогам Саяно-Алтайского нагорья, говорит и слово-корень *бэ*, существующее в современных тюркских языках народов Саяно-Алтайского нагорья как корень слова «колыбель»: *пáби* (шорцы), *пэжиж* (кондомские и мрасские шорцы и северные алтайцы), *песбий*, *песбий* (хакасы-качинцы), *пáзиж* (койбалы, сагайцы), *пэсиж* (казахи).

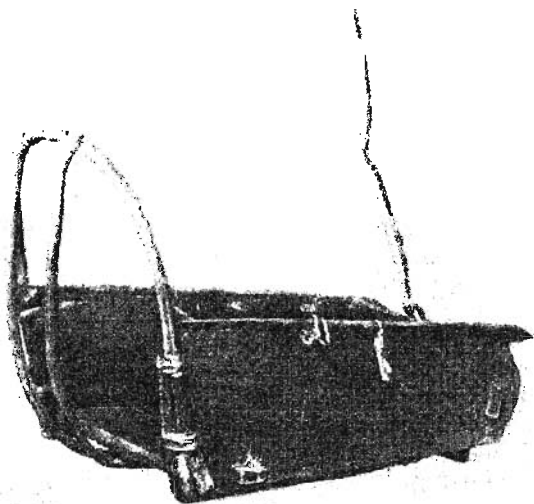


Рис. 18. Колыбель тувинцев. (МАЭ, колл. № 335-28).

Отсутствие начального звонкого губно-губного *б* в указанных языках позволяет утверждать, что корень *пэ* является тем же *бэ* тунгусо-маньчжурских языков. Но если в последних слово-корень *бэ* дает производные и, следовательно, входит в основной фонд лексики, то в тюркских языках производные от слова, обозначающего «колыбель», не зарегистрированы. Кроме того, в тунгусо-маньчжурских языках само слово-корень имеет значение «колыбель», тогда как в языках тюрков Саяно-Алтайского нагорья оно получило это значение путем добавления суффикса (*-би*, *-бей*, *-бий*, *-жиж*, *-сиж*). Отсутствие этого слова-корня в языках тюркских народов, не связанных своим происхождением с Саяно-Алтайским нагорьем, позволяет считать его заимствованным из древнетунгусских языков. Заимствование могло произойти на такой территории, где древние тунгусы жили рядом с предками тюркоязычного населения Саяно-Алтайского нагорья. Некоторое подтверждение этому можно найти в устройстве изголовья тувинской (сойотской) колыбели. Эта колыбель составлена из двух прямых бортовых досок, которые соединены между собой поперечинами. К концам борта у изголовья прикреплена дуга. К верхним концам дуги привязано несколько изогнутых ивовых прутьев, нижние концы которых укреплены в первой перекладине, поддерживающей дно (рис. 18). В таком способе устройства изголовья колыбели можно усматривать отдаленные элементы, которые роднят ее с тунгусской колыбелью.



На древние связи тунгусов с населением Саяно-Алтайского нагорья указывает и ряд других элементов культуры, топонимика, этнонимика, а также некоторые языковые общности. Все это говорит о том, что территорией, где могла появиться тунгусская колыбель, был район, примыкающий к Саянам и Байкалу.

Можно поставить вопрос: не наследована ли основа тунгусской колыбели от дотунгусоязычного населения указанной территории?

Дотунгусоязычное население было и дотюркоязычным. Оно вошло в состав как тунгусов, так и древних этнических групп Саяно-Алтайского нагорья, которые позже стали тюрко- и самоедоязычными (саянские самоеды). Но если бы основа колыбели появилась до начала становления тунгусской культуры, то в каких-либо мелких деталях элементы тунгусской колыбели сохранились бы в колыбелях народов Саяно-Алтайского нагорья. Однако этого обнаружить нельзя. Следовательно, происхождение колыбели тесно связано с началом становления общетунгусской культуры пеших горных охотников. Первые группы, ушедшие от «материнской» на восток, выделились еще до начала оленеводства, о чем говорит отсутствие слова *орон* в маньчжурском языке (в нем «домашний олень» образован из двух слов: *оронь* — «место», «жилище» и *бугу* — «изюбрь», что буквально обозначает «дом олень», «домашний олень»). Их колыбель не отразила дальнейших усовершенствований, которые мы видим в забайкальско-верхнеамурском варианте оленеводческих групп эвенков.

К какому же времени можно было бы отнести появление колыбели? Для ответа на этот вопрос имеются лишь незначительные наводящие данные. По китайским источникам, первыми упоминаемыми о племенах, которые можно отнести к маньчжуроязычным, были угри или мохэ, жившие в V в. на север от гаогюйли. «Язык их совершенно отличен от других», — так записано в истории северных домов (386—618 гг.)<sup>9</sup> Расселены они были по р. Сумо (Сунгари), среди них выделялось семь поколений, в частности поколение хэйшуйбу (черноречные мохэ). Это были охотники и земледельцы, жившие в землянках и платившие дань Китаю стрелами и местными изделиями. От этих мохэ в китайских источниках записано название предводителя — Великий Мофо Маньду — и несколько собственных имен предводителей, ездивших в Китай: Цилиджи (Иличжи), Хэуничжи и Тудики. Слово *мофо* существует по настоящее время в маньчжурском и других языках, относимых по установленной классификации к южной подгруппе тунгусо-маньчжурских языков: *мапа* (навайск., ульч.) — «старик»; *мафа* (маньчж.) — «дядя», «предок». В языках северной подгруппы (эвенков, эвенов, негидальцев, солонов) ему соответствует другое слово. Таким образом, это слово появилось в древнем маньчжурском диалекте — ответвлении тунгусского языка-основы.

Имена с суффиксом *-джи*, *-чжи* (Цилиджи, Хэуничжи) также по суффиксу относятся к языкам южной маньчжурской подгруппы и, в частности к ульчскому, в котором закономерно эвенкийскому сочетанию *-нга*, *-гэ*, *-ги* соответствует сочетание *-джи*, *-джэ*, *-джи*.<sup>10</sup>

<sup>9</sup> Н. Я. В и ч у р и н (И а к и ф). Собрание сведений о народах, обитавших в Средней Азии в древние времена, т. II. Л., 1952, стр. 82.

<sup>10</sup> Например:

Э в е н к и й - с к и й	Н а н а й с к и й	У л ь ч с к и й	П е р е в о д
<i>эгу</i>	<i>эгу</i>	<i>алджу</i>	Острога с крюком
<i>ульгук</i>	<i>ульги</i>	<i>улджи</i>	Бурундук
<i>нингу-</i>	<i>мингучи-</i>	<i>нинджучи-</i>	Станать
<i>талгэт-</i>	<i>талгэчи-</i>	<i>талджэчи-</i>	Чистить рыбу

В сказаниях эвенков Эджэн (Эден), в основу которых, судя по этнонимам, легли факты, имевшие место за много веков до периода Чингизхана, имена героев, близких по языку эвенкам, но не пеших, а конных охотников и охотников-скотоводов, оканчиваются на *-джисы* (*-дин*): Сумкэддин, Дюккулдин и др. Это окончание в эвенкийском соответствует суффиксу принадлежности к роду *-гис* (мн. ч. *-гиср*). Вполне допустимо, что имена старейшин, «предводителей» рода в общении с другими этническими группами были одновременно и родовыми названиями. Имя же одного из «предводителей» мохэ (Тудики) имеет аналогии в эвенкийском. При таком рассмотрении вполне возможно допускать, что черноречные мохэ в V в. по языку уже несколько отличались от древних тунгусов, что они могли быть уже предками джурдженей и маньчжуров, как их и рассматривает Иакинф (северные тунгусы на территории Маньчжурии и стали в дальнейшем маньчжурами).<sup>11</sup>

Следовательно, если на территории Маньчжурии (реки Сунгари, Нонни) в V в. потомки тунгусоязычных народностей по языку уже начинали обособливаться от «материнской» группы, то, вероятно, потребовалось длительное время, чтобы язык этих народностей приобрел новое качество. Таким образом, отход первых древних тунгусоязычных групп на восток, а вместе с этим и вынесение ими тунгусской колыбели на территорию Маньчжурии могли произойти в последних веках до нашей эры, если не раньше. Появление же ее к западу от Маньчжурии — на территории, где происходило становление древнейшей общетунгусской культуры и древнего тунгусского языка-основы, придется отнести еще дальше в глубь веков, к I тысячелетию до н. э. Это соответствует энеолиту Прибайкалья, на одном из участков которого и могли формироваться основа тунгусской культуры и тунгусский язык-основа.

Если учесть, что причина становления основы тунгусской охотничьей культуры, а вместе с этим и тунгусского языка-основы связана с выделением скотоводов (начало приручения мелкого и крупного рогатого скота произошло до выделения: домашний скот зарегистрирован археологическими памятниками в афанасьевской культуре, а приручение лошади, если исходить из ранних названий для нее — монгольское *морин*, общетюркское *ат*, — произошло после отделения тюркской языковой общности от монгольской), которые в дальнейшем по языку обособились в тюркскую и монгольскую группы, то начало развития тунгусской охотничьей культуры и тунгусского языка-основы придется отодвинуть еще глубже в истории неолита.

В связи с этим не безынтересна работа антрополога Г. Ф. Дебеца, который в последнее время пришел к новому выводу, что неолитический антропологический тип населения Прибайкалья «представляет собою древнюю форму, занимающую по отношению к современным монголоидам Сибири такое же положение, как протоевропейский (кроманьонский в широком смысле) по отношению к европеоидам». <sup>12</sup> Эта недифференцированность неолитического населения по соматическим группам, характерным для современных народностей, о которых он там же пишет, не говорит еще о недифференцированности культур, а вероятно и языков населения неолита. Археологические исследования по р. Лене позволили А. П. Окладникову выделять на этой территории три локальных варианта

<sup>11</sup> Н. Я. Бичурин, ук. соч., т. II, стр. III—IV.

<sup>12</sup> Г. Ф. Дебец. Антропологические исследования в Камчатской области, М., 1951, стр. 119, см. также стр. 95.

и  
 общей неолитической культуры: прибайкальско-приангарский, средне-ленский и нижнеленский. Следовательно, остатки предметов материальной культуры позволяют говорить о локальном различии общей культуры неолита. Совершенно естественно, что люди неолита, расселившись по течению Лены на протяжении более 5000 км, несколько обособились и развивались в разных условиях (тундра на севере, северная тайга с озерами в среднем течении реки, южная тайга со степными участками на юге), что и привело к локальным вариантам культуры.

На Ангаре же, вероятно, еще в неолите группы населения, жившие в верховье, отличались в культурном отношении от групп, живших в низовье и в примыкающем районе Енисея. Об этом говорят многие элементы культуры енисейских групп эвенков, которые были позаимствованы западноангарской группой древних тунгусов от аборигенов после ее расселения вниз по Ангаре до Енисея и к северу от Ангары. Эти элементы отсутствуют у восточной забайкальско-амурской группы (например, все относящиеся к приречному существованию), но зато наличествуют в пережитках у современных тюркоязычных народов Саяно-Алтайского нагорья и Минусинской котловины, а также у самодоязычных народов, связанных своим происхождением с Саянами. Это указывает на то, что формирование основы тунгусской культуры происходило на территории, смежной с территорией формирования основы древней самодской культуры и древних культур верхнего Приенисейя.

Если эти локальные группы в неолите уже имели культурные отличия, то это не могло не отражаться на их языках, которые также должны были различаться.

Следовательно, начало становления основ тунгусской культуры и тунгусского языка-основ вполне допустимо относить к неолиту, когда еще не началась дифференциация современных соматических групп. Развитие древних культур-основ и языков-основ современных групп происходило в течение многих веков. Обособление групп носителей основ-культуры и языков-основ шло по своим законам, на которые межгрупповые связи не оказывали большого воздействия, но только обогащали их. Расселение и обособленность, по-видимому, позже привели к тому, что каждая такая большая группа в дальнейшем стала основой развития определенного соматического типа, который мы имеем в настоящее время и который в наше время имеет «далеко идущие параллели с историко-этнографической классификацией».<sup>18</sup>

Следовательно, время появления тунгусской колыбели можно отнести к одному из этапов неолита Прибайкалья. Появление ее было обусловлено освоением навыков работы с теслом. Неолитические тесла датируются серовским этапом. К этому этапу на настоящей стадии исследования и можно относить появление колыбели.

И последнее, мимо чего нельзя пройти, это разнообразие колыбелей у нанайцев, подтверждающее неоднородность их родового состава. Колыбель, изображенная на рис. 12, а, по-видимому, попала к ним вместе с представителями родов маньчжурского происхождения. Эта колыбель имеет угол соединения и способ сшивания такие же, как в маньчжурской колыбели, но, вероятно, под влиянием бытовавших ранее в среде нанайцев навыков головной борт был наложен на ножной снаружи, а не по-маньчжурски. Колыбель на рис. 13 древнезабайкальского типа, превратившаяся в нижнеамурский вариант. Колыбель нанайцев-самагиров с р. Го-

<sup>18</sup> Там же, стр. 119.

рин (рис. 12, б) полностью совпадает с забайкальским типом, что свидетельствует об относительно недавнем вхождении эвенков рода Самагир в состав нанайцев, давших нанайский род Самар. У ульчей, тесно связанных с гиляками, еще в начале нашего века сохранялась тунгусская колыбель в нижнеамурском варианте. Вероятно, и у орочей, особенно тумнинских, должна была существовать колыбель забайкальского типа, поскольку они жили и живут вместе с эвенками из рода Бстум. У нас нет колыбелей от сидячих эвенков Охотского побережья и низовьев рек Лены и Яны; у них должна была бы быть колыбель енисейского типа, особенно у потомков рода Баяшин, древние предки которых отделились и ушли из Приангарья.