

Тунгусский кафтан

(К истории его развития и распространения)

Г. М. Василевич

Эвенки — единственная из народностей Севера, расселившаяся на колоссальной территории горной тайги от Обь-Енисейского водораздела на восток до Охотского моря, от зоны тундр на юг, включая горную тайгу верхнего Приамурья; небольшие группы их ушли на запад от Оби. Долины рек на этой территории и прилегающие к ним места, где возможно было ведение сельского хозяйства, заняты иным населением (якуты, русские и др.), степные участки Прибайкалья — бурятами и монголами; территории верхней части системы Енисея — тюркоязычными народностями и племенами, включившими в свой состав абorigенов — енисейцев (предков кетов и др.) и саянских самоедов. На западе и северо-западе эвенки соприкасаются с самоедскими народностями (селькупами, ненцами-юраками, иганасанами), кетами и долганами, на севере эвенки живут смешанно с эвенками, значительная часть родов которых имеет эвенкийское происхождение; в среднем и нижнем Приамурье они соприкасаются со всеми народностями тунгусо-маньчжурской группы.

Расселение тунгусов (эвенков, эвенов, негидальцев) по Сибири, их исторические связи с разными народностями и племенами северной и Центральной Азии и позднейшие, вплоть до современных, связи окраинных групп почти со всеми народностями Севера не могли пройти бесследно для материнской культуры, в том числе и для одежды. К окраинным группам эвенков, эвенов и негидальцев проникла одежда соседей, иногда ее элементы, орнамент и способы орнаментирования.

Но, несмотря на эти инородные элементы, все тунгусы (эвенки, эвены, негидальцы) сохраняли свой способ раскроя распашного кафтана с несходящимися полами и нагрудник, покрывающий грудь, что составляет одну из особенностей тунгусской культуры, выделявшей тунгусов, а также юкагиров среди всех других народов на протяжении веков.¹

¹ Частично этот тип одежды сохранился в нагруднике (в виде прямой узкой полосы, доходящей до колена и привязанной к шее верхними ремешками, а за спиной поясными ремешками) в комплексе одежды невесты у нанайцев, ульчей, орочей, удэ; как погребальный кафтан он существовал у ульчей, маньчжуров; у последних распашная одежда с ненадставленными рукавами (*дэжэла* — мехов.) была также праздничной (И. Б и ч у р и н. Китай, его жители, нравы, обычаи. СПб., 1840, стр. 272—279). Элементы его раскроя сохранились в орнаментировке халатов орочей и удэ. Попал нагрудник с женщинами (тунгусоязычными невестами) и к нивхам. Одно украшение нагрудника: эвенкийское *дяла* — нагрудный круг в виде литой бляхи, также пережиточно сохранилось у народов нижнего Приамурья.

На эту особенность начиная с XVII в. указывали казацкие отписки и все путешественники. Кафтан тунгусов облегал фигуру и имел множество украшений. Его изящество, подчеркивающее стройность фигуры, также отмечалось всеми путешественниками. Раскрой кафтана (пригнанность к фигуре) и нагрудник были приспособлены к длительным пешим передвижениям, что было связано с основным занятием — охотой. Для гор-

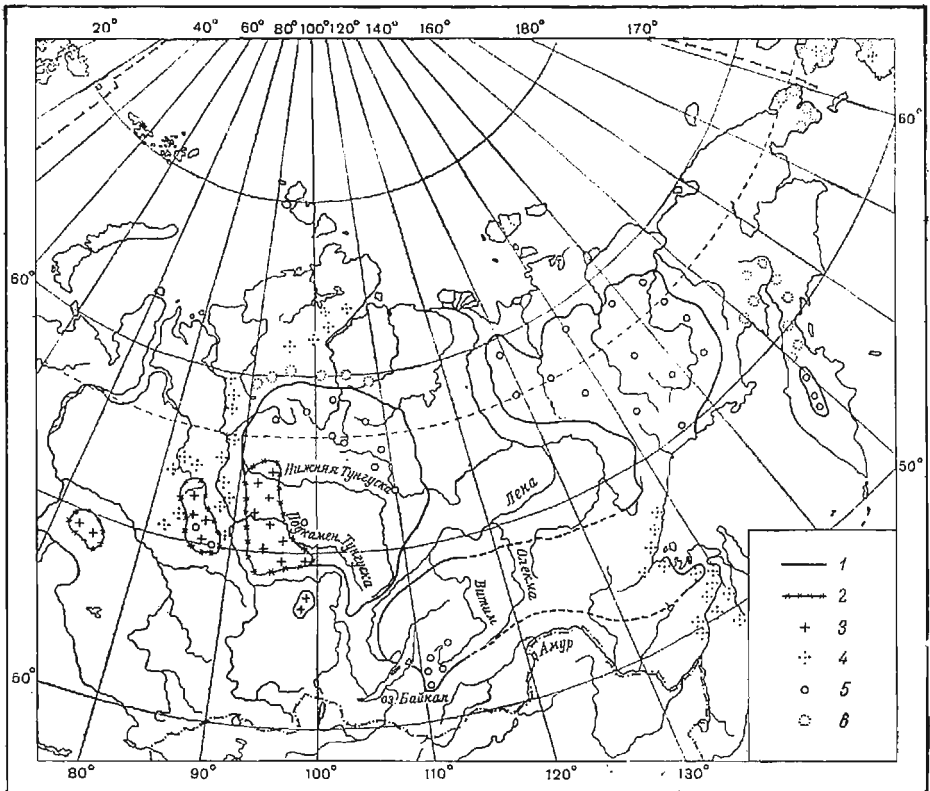


Схема распространения тунгусского кафтана.

1 — граница распространения двухклинного кафтана у эвенков и эвенов (на восток от Лены—Виштыма материалов нет); 2 — граница распространения кафтана с «хвостом»; 3 — кафтаны с «хвостом» в виде мыса у эвенков; 4 — элементы этого кафтана у других народов и эвенков; 5 — кафтаны с «хвостом» в виде полосы у эвенков и эвенов; 6 — элементы этого кафтана у других народов.

ного охотника необходима была одежда, не стеснявшая движений и дававшая доступ воздуха к телу, поэтому кафтан был распашным и коротким спереди и длинным сзади. Удлинение спинки также было вызвано необходимостью: подгибая конец спинки, охотник садился на него во время передышки в погоне за зверем; но во время бега, чтобы длинная спинка не мешала, он привязывал конец «хвоста» к поясу. Все это говорит в пользу предположения, что такого рода кафтан с нагрудником мог выработаться только у горных охотников, не знавших верховой езды. Такими охотниками и были древние тунгусы до начала оленеводства. В литературе этот кафтан получил название тунгусского фрака.

Верховая езда на олене, появившаяся у разных групп тунгусов в различное время, оказала некоторое влияние и на раскрой кафтана. На оленя садились прыжком с земли или с возвышения, опираясь одной рукой на

палку, другой — на седло. Для этого необходим был такой кафтан, который не стеснял бы движений ноги при закидывании ее на седло. Этот момент и привел к развитию типа кафтана с расширенным подолом.

Все вышесказанное свидетельствует о том, что распашной кафтан с нагрудником на территории Сибири был развит тунгусами и с полным правом может считаться тунгусским.

Распространение оленеводства среди тунгусов, имевшее место в разное время, и одновременность освоения ими верховой езды на олене привели, во-первых, к появлению кафтана с расширенным подолом, во-вторых, к различному раскрою деталей этого кафтана у разных групп. Проникновением оленных групп в среду других народностей обусловлено появление этого кафтана и его элементов в одежде соседей, с которыми у них были тесные связи в разные периоды их истории.

Таким образом, тунгусский кафтан с нагрудником и история его развития представляют интерес для сибирской этнографии как в историко-культурном отношении (сохраняющиеся варианты дают полную картину путей развития одежды от шкуры до раскроенного кафтана), так и в этнографическом (наличие раскроя тунгусского кафтана или следы последнего в орнаментировке одежды других народностей говорят о связях тунгусов с другими народностями Сибири).

В статье о тунгусском нагруднике¹ мы уже отмечали, что женское нагрудное украшение *дяка*, одевавшееся прежде на шею и позже превратившееся в украшение верхней части нагрудника, позволяет отнести его к признакам родовых (прежде, вероятно, племенных) отличий (табл. IV). В связи с этим бросается в глаза совпадение деталей орнамента нижней части спинки кафтана с деталями орнамента нижней части нагрудника (табл. II и III), с одной стороны, и рисунков орнамента на наружной части рукава и на набедренной части ноговиц и высокой обуви — с другой. Это явление не случайно и заставляет присмотреться к нему внимательно.

В предлагаемой статье мы пытаемся показать пути развития раскроя тунгусского кафтана, первично представлявшего собой шкуры парнокопытного зверя (мелкого — козел, косуля, кабарга, сайга; крупного — олень, лось), и распространение его по северу вместе с расселением тунгусов. Все остальные типы кафтанов, проникшие от соседей и сосуществовавшие с тунгусским кафтаном, в статье рассматриваться не будут.

Необходимо отметить, что тунгусский кафтан в более ранних вариантах раскроя был одинаков как для мужчин, так и для женщин, в более поздних он проникал от одних групп к другим преимущественно как женский. В статье мы не будем давать указаний «мужской», «женский» для первых вариантов, а для вторых по возможности будем указывать, каким образом вместе с женщинами, которые (как жены) уходили к соседним группам, проникал и вариант кафтана.

Сезонные кафтаны по раскрою не различались, но они шились из шкур животных, убитых в разные сезоны года: из летних шкур шились осенне-весенние кафтаны, из зимних шкур — зимние. В сильные морозы при поездке на дальние расстояния надевали два, а иногда и три кафтана. Рассматривать мы будем преимущественно бытовой кафтан, но для показа постепенного развития и перехода одного варианта в другой, а также для выяснения этнических связей в отдельных случаях будем привлекать и раскрой ритуального и шаманского кафтанов.

¹ Г. М. Василевич. Тунгусский нагрудник у народов Сибири. Сб. МАЭ, т. XI, 1949.

В коллекциях Музея антропологии и этнографии Академии наук СССР имеется более 100 вариантов распашных кафтанов тунгусского типа; значительная часть их принадлежит разным группам эвенков, остальная часть — эвенкам, негидальцам, юкагирам. По раскрою к этому типу тяготеют и шаманские кафтаны эвенков и других народов (кетов, селькупов, энцев, долганов, частично якутов, тубаларов, тувинцев), исторически связанных с эвенками. Но внешний вид шаманских кафтанов, благодаря огромному количеству бахромы различной длины и привязанных металлических подвесок, резко отличается от обычного бытового кафтана. По количеству бахромы шаманский кафтан приближается к праздничному кафтану потомков ангарских эвенков, который прежде одевался только во время охотничьего обряда.

Варианты тунгусского кафтана из коллекции МАЭ собраны преимущественно в XIX и в начале XX в.; некоторые из них, не имеющие датировки, по-видимому, сохранились от XVIII в., и самые поздние экземпляры вывезены с Подкаменной Тунгуски, Сыма и Камчатки в 20—30-х годах нашего века. В настоящее время эвенки носят готовое платье и шьют одежду по образцам готовой. Позднейшие варианты раскроя тунгусского кафтана сохранились в зимней меховой одежде (рис. 3, 23, 24); среди эвенков Эвенкийского округа этот раскрой был перенесен и на покупной материал, но носят эти кафтаны только у себя дома. В отдельных случаях старинную одежду одевают во время празднования свадьбы и на спектаклях самодельности.

Все тунгусские кафтаны в своей основе представляли собой одну-две выкроенные шкуры. Кафтан из одной шкуры, выкроенной вместе с верхней частью ног для рукавов, и с отдельно выкроенными рукавами представлен в коллекциях МАЭ довольно широко в разнообразных вариантах. Кафтан, сшитый из двух шкур, бытовал до 30-х годов среди сымских эвенков, потомков ангарских. Этот кафтан мы наблюдали на месте.¹ У них же до советского периода дожил кафтан, сохранивший яркие следы происхождения из трех шкур. В коллекциях МАЭ последний представлен значительным количеством экземпляров.

Материалом для всех указанных выше вариантов тунгусского кафтана служила шкура оленя, обычно мехом наружу, позднее стали делать мехом внутрь, выделанная оленья и сохатинья ровдуга (замша), сукно, носившее до советского периода название сибирского, и, наконец, в последнее время фабричный материал (сукно, байка, сатин, ситец), на который был перенесен и привычный раскрой, и излюбленные линии орнаментовки.

По способу раскроя шкуры тунгусские кафтаны могут быть разделены на две большие группы или два типа: одна группа — кафтаны с «хвостом» сзади (рис. 1, 5), другая — кафтаны с прямо срезанным подолом, в который вставлены два клина (рис. 9, 10, 15). Каждый тип кафтана имеет много вариантов, указывающих на различные пути развития раскроя шкуры как вне влияния пнородной культуры, так и под ее влиянием.

Прежде чем рассматривать варианты кафтанов указанных групп, или типов, необходимо отметить, что преобладающим большинством вариантов в коллекциях МАЭ являются кафтаны из одной шкуры оленя, в которых спинка и полы составляют одно целое.

¹ Во время экспедиции Института по изучению народов СССР (ИПИИ) АН СССР в 1930 г. к сымским эвенкам.

В старину их делали из шкуры оленя, лося вместе с частями, снятыми чулком с верхних частей передних ног, которые и служили короткими рукавами.¹ Память о таких кафтанах сохранялась среди подкаменно-тунгусских эвенков еще в 20—30-х годах нашего века. Старики тогда доносили парки «с рукавами». Кафтан из шкуры с частями, снятыми с передних ног, был характерен не только для эвенков системы Енисея, но и для эвенков и эвенов Якутии и негидальцев. «Тунгусский кафтан, — писал В. Я. Серошевский о якутской группе эвенков, — не больше, как целая оленья кожа, передние ноги которой были сняты чулком и употреблены вместо рукавов».²

В коллекциях МАЭ кафтаны, выкроенные вместе с верхней частью рукава, имеют в подмышечной части прорезь, в которую вставлена ластовица различной формы, нижняя часть рукава надставлена. Эти кафтаны вывезены от негидальцев (рис. 3; табл. I, фиг. II), от эвенов (рис. 8, 17; табл. I, фиг. II и H) от эвенков и юкагиров (рис. 13). В представленных на табл. I выкройках пришивная часть рукава и ластовицы заштрихованы. Все выкройки даны в масштабах 1 : 20 см.

Продольный разрез части шкуры с передних ног, по-видимому, обусловлен тем, что в неразрезанном виде при любом растягивании кожи в мокром состоянии такой «рукав» после высыхания садился, а потому и был неудобен для движений. Вначале эта часть шкуры прорезалась под мышкой, куда вставлялась удлиненная и заостренная с концов ластовица такого же раскроя, как на табл. I, фиг. II. Затем ластовица стала расширять рукав в этом месте и выкраиваться в виде треугольника, треугольника с прямоугольником или только прямоугольника и, наконец, она превратилась в длинную полосу, расширенную посредине (табл. I, фиг. II и P). Эта полоса вставлялась в рукав от верхнего конца его и другим доходила до талии.

В кафтане с «хвостом»³ в виде острого мыса рукав, выкроенный отдельно, так и продолжал оставаться узким, а ластовица его выкраивалась в виде треугольника или прямоугольника.

Привычка отрезать по прямой поперечной (от одного края к другому) линии часть шкуры с передних ног перешла у разных групп эвенков и эвенов и на другой материал: выем для рукава прорезался по прямой линии одним разрезом, если спинка и полы составляли одно целое (табл. I, фиг. A—B, E); выем для рукава не делался и в тех случаях, когда спинка и полы кроились отдельно.

Особый интерес для истории развития одежды от шкуры к кроеному кафтану представляют варианты бытовых и праздничных кафтанов потомков ангарских эвенков. Это группа кафтанов с «хвостом», как их называют сами эвенки. Она объединяет два варианта: первый — кафтан с «хвостом» в виде острого мыса, оканчивающего спинку (табл. I, фиг. A—D), второй — кафтан с «хвостом» в виде узкой полосы, спускающейся от середины прямо срезанного подола (табл. I, фиг. E).

Общими чертами этих вариантов кафтана являются: прямая вертикальная прорезь в шкуре для вставки рукавов; ластовицы в виде треу-

¹ В коллекциях ГМЭ есть негидальский погребальный кафтан из ровдуги (№ 2566-21). Раскроен он так же, как раскраивалась шкура с мехом: с короткими рукавами, без надставок. Снаружи на спинке кафтан покрыт вышивкой амурского типа.

² В. Я. Серошевский. Якуты. СПб., ч. 1. 1898, стр. 344.

³ Термин «хвост» взят с эвенкийского названия этой части кафтана — *ирви*.

гольника и прямоугольника; обшивка подола меховыми полосами белого (широкая полоса) и темного (узкие полосы) цветов, а также полосой с длинным белым козым мехом, заменяющей бахрому; вставка такой же полосы на верхней части спинки вдоль рукавного шва. По объяснению эвенков длинный козий мех предохранял верхние части рукава от промокания (капли дождя скатывались по длинному козьему меху); поэтому на зимних кафтанах эта полоска отсутствовала.

Первый вариант территориально связан с Енисеем—Ангарой (главным образом в нижней части ее течения). Отсюда этот вариант был вынесен эвенками на запад от Енисея (сымская группа). Материалом для этого варианта кафтана служили оленьи шкуры мехом наружу и ровдуга (замша). На ровдужный кафтан были перенесены швы мехового в виде линий орнамента; поэтому рассмотрим вначале меховой, затем ровдужный кафтан.

Меховые кафтаны сымских эвенков делались из одной и двух шкур и имели общее название *мирээн* — наплечник (рис. 1 и 4). Праздничный же *шэбдэдрэ*, *шэбдэнчу*, бывший прежде обрядовым,¹ сохранил ярко выраженные следы соединения трех шкур (рис. 5).

Если в кафтане из одной шкуры швы были только наплечными и для соединения рукавов со станом, то в меховом кафтане из двух шкур (рис. 4, в): верхней *мирээн* — наплечник и нижней *мухэдэн* — назадник, был и третий шов, проходивший от передков талии и спускавшийся посередине спинки мысом ниже талии; он шел параллельно линии подола и соединял две шкуры (табл. 1, фиг. В).

На середине верхней части спинки (на лопатках) вставлялся клин, также оканчивающийся внизу мысом; клин этот всегда делался из меха другого цвета. (Аналогичная вставка клина на этом же месте спинки сохранилась на парках — зимней одежде подкаменнотунгусских эвенков, ныне иного раскроя). Этот клин и орнаментировка середины спинки ниже клина (рис. 4, в) сохранились от третьей шкурки в составе раскроя кафтана, которая покрывала плечи и верхнюю часть спинки.

Следы соединения трех шкур более ярко выражены на кафтане, употреблявшемся до нашего времени на праздниках. Среди множества швов, соединяющих полоски орнамента, в нем сохранились основные швы, которые соединяли когда-то три шкурки: верхнюю — наплечную, среднюю — наспинную и нижнюю — назадную (рис. 5, а, б и г, д; рис. 5, в; табл. 1, фиг. Д). Эти особенности и тот факт, что кафтан, в котором эти черты выражены более резко, был праздничным, а раньше обрядовым, позволяют видеть в последнем более древнюю форму одежды ангарско-енисейской группы эвенков и отнести ее к тому периоду, когда предки этой группы жили южнее — по левым притокам Ангары. Причиной, вызвавшей у этой группы эвенков шитье одежды из трех шкурок, вероятно, была охота на мелкого парнокопытного зверя (коза, косуля, кабарга). Еще в XVII в. Идес, проезжавший через территорию ангарских эвенков, отмечал характерную для этой группы охоту на мелкого парнокопытного зверя.²

¹ Г. Васильевич. Древнейшие охотничьи и оленеводческие обряды эвенков. Сб. МАЭ, т. XVII, 1957, стр. 151—162.

² В связи с этим небезынтесен тот факт, что область охоты на дикую козу в системе Ангары относится к районам верхнего течения ее нижних притоков (Чуна, Она и к р. Кан, т. е. к предгорью Саян. В районе р. Пид (правый приток Енисея, севернее устья Ангары) и соседних рек козы и косули встречаются редко. Район же охоты на оленя расположен к северу от Ангары и на небольшом участке между рр. Чуна и Ангара (см. карты в работе: В. Н. Троицкий. Охотничий промысел Чуно-Ангар-

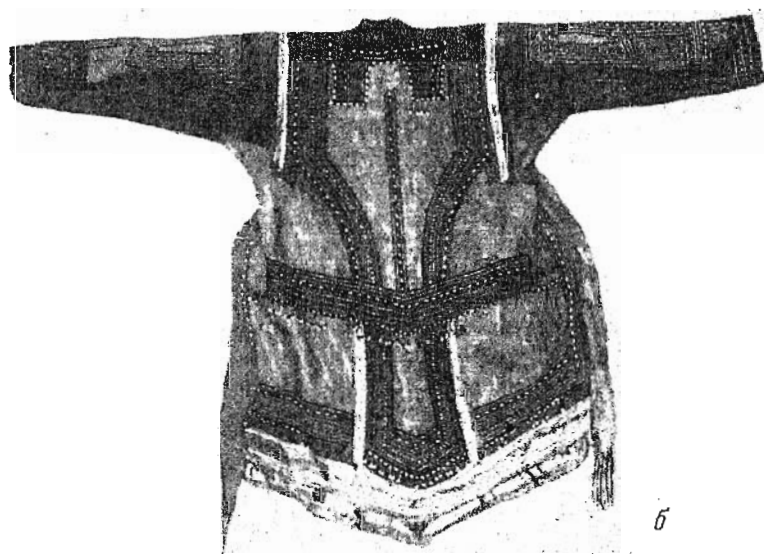
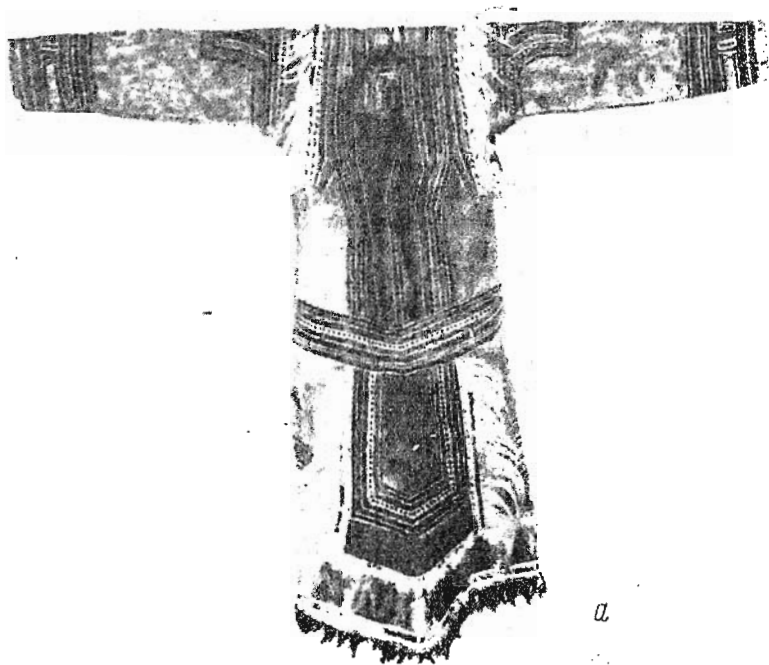


Рис. 1. Кафтан эвенков.

Район Кому, приток Подкаменной Тунгуски: а — вид сзади (колл. № 3685-4); район Енисей между Подкаменной Тунгуской и Ангарой: б — вид сзади (колл. № 4289-9).

Только одна шкура оленя или лося может быть достаточна для кафтана. Следовательно, выделка кафтана из одной шкуры у этой группы эвенков была связана с охотой на крупного парнокопытного зверя и с оленеводством.¹ На территории современного расселения потомков ангарских эвенков такие животные, как козлы, кабарги, косули, встречаются только в единичных случаях. Еще в недавнее время сымские эвенки, для того чтобы достать козий мех для обшивки *нгелдра*, откочевывали с притоков Ангары на верховья ее левых притоков, а на западе (за Енисеем) — на р. Томь, где водились эти животные. Таким образом,

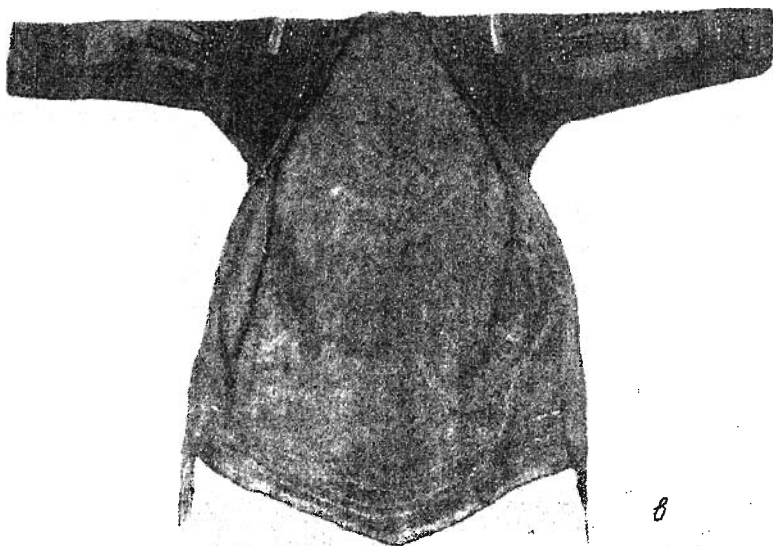


Рис. 1 (продолжение).

Район Енисея между Подкаменной Тунгуской и Ангарой: — вид спереди.

более древняя форма одежды говорит и о более южном расселении предков ангарских эвенков.

Другая особенность праздничного кафтана — к верхней части спинки, на месте сшива верхней шкурки со средней, пришиты пучки конского хвостового волоса, доходящего до пят, — говорит о том, что он длительное время бытовал среди ангарских эвенков, соседящих с коневодами. В некоторых кафтанах пучки короткого конского волоса привязаны

ского района б. Канского округа. Ново-Сибирск, 1927). Эта территория совпадала с территорией расселения ангарских эвенков.

¹ Потомки ангарских эвенков в большинстве случаев пользовались оленем как вьючным и мясным животным; следовательно, и одежда их шилась обычно из шкур домашнего оленя. Наоборот, эвенки, носившие до советского периода самоназвание *орочен* и кочевавшие по отрогам Хингана, Яблонового и Станового хребтов, относились к оленюему поголовью более бережно и стремились его увеличить; они пользовались оленем лишь для передвижений (верхом и под вьюк), на мясо же убивали оленей только в исключительных случаях; на одежду у них употреблялись чаще шкуры диких оленей и лосей.

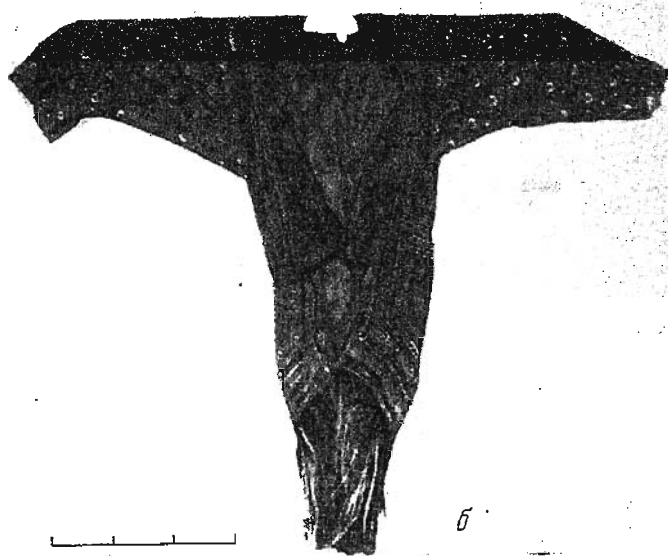
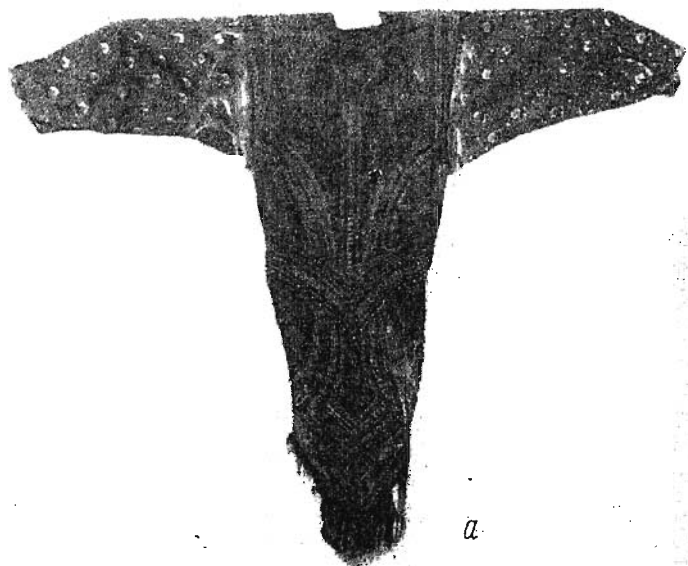


Рис. 2. Кафтан эвенков (район Нарыма; колл. № 5161-4).

а — вид сзади, б — вид спереди.

и к бахrome из козьего меха. Эти эвенки сами никогда не были коневодами, и конский волос они могли получать только от своих соседей. На некоторую роль конского волоса в быте ангарских тунгусов указывал Идес



а



б

Рис. 3. Кафтан — парка негидальцев из одной шкуры (колл. № 1763—25).

а — вид сзади, б — вид спереди.

в XVII в.: чумы ангарских тунгусов, крытые берестяными тисками, были обвиты веревками из конского волоса. О связях охотников, живших в VII—X вв. по левым притокам Ангары, со скотоводами писали Гардизи и Марвази.¹ На подвязывание к спинке кафтана пучков длинного

¹ В. Бартольд. Отчет о поездке в Среднюю Азию. Зап. Акад. Наук, XII сер., т. 1, № 4, стр. 105—106. — Sharaf al Zaman Tahir Marvazi. On China, the Turks and India. Transl. V. Minorsky, London, 1942, стр. 30—31.

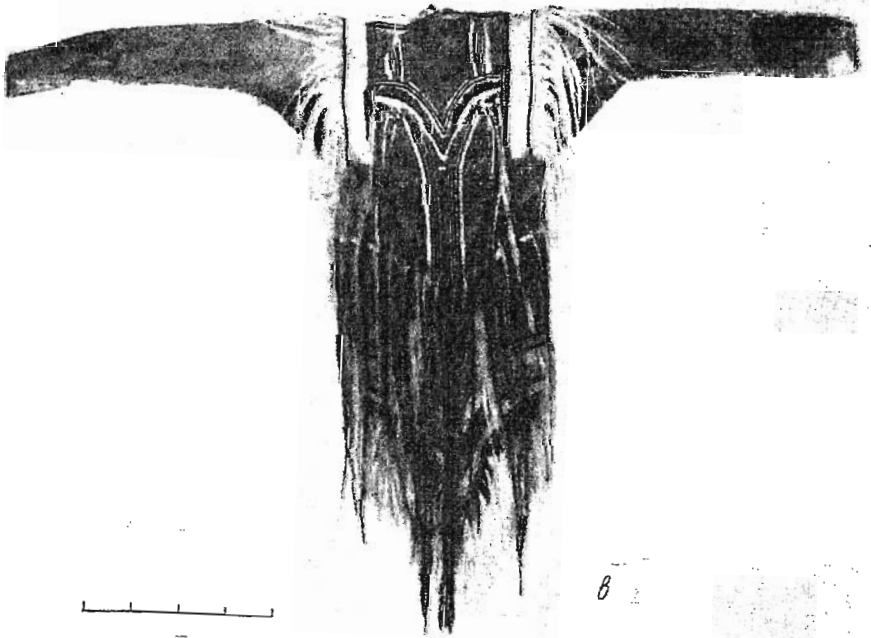


Рис. 5. Праздничный, обрядовый кафтан звенков из трех шкур.
Район Сыма: а — вид сзади, б — вид спереди; район Нарьма: в — вид сзади (колл.
№ 2892-1).

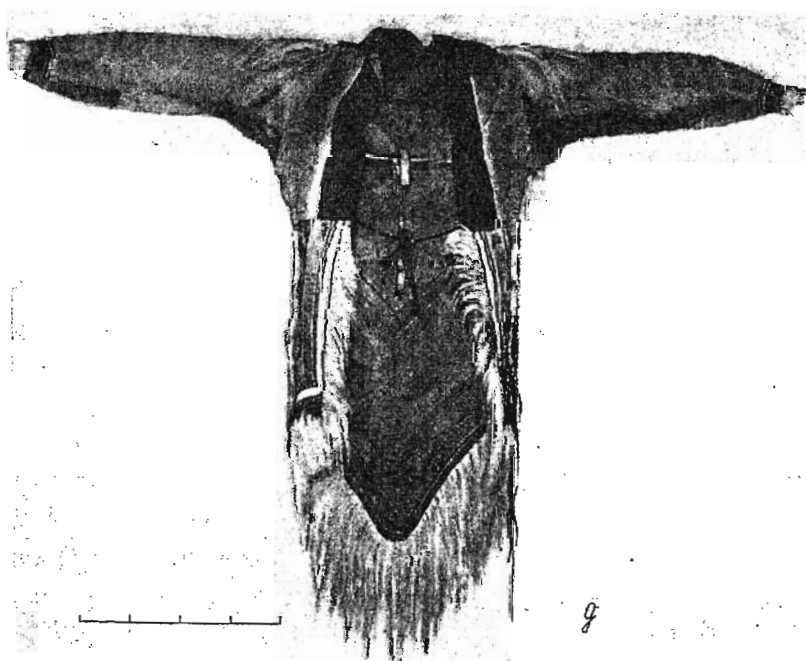
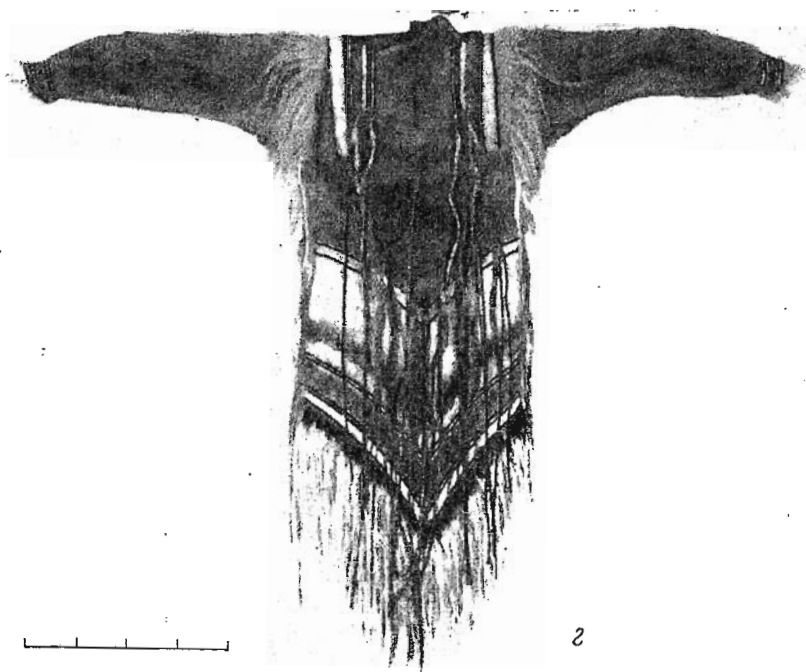


Рис. 5. (продолжение).
2 — вид сзади (колл. № 248-1), 3 — вид спереди.



Рис. 6. Кафтан эвенков, район Енисей.
а — вид сзади, б — вид спереди.

крепленный назадник (рис. 1, а; 2, а; 6, а, в). Такая орнаментировка и способ пришивания полосы козьего меха содержала в потенции возможность дальнейшего развития нижней части кафтана по линии расширения подольной части спинки и выпрямления острого мыса «хвоста». Постепенное видоизменение кафтана прослеживается на вариантах.

Тенденция к расширению подола и выпрямлению «хвостовой» части спинки в прямо срезанный подол, которую можно проследить в орнамен-



Рис. 6 (продолжение).

а — вид сзади (нолл. № 696-5), в — вид спереди.

тировке ровдужного кафтана, проявилась при применении нового материала, каким явилось сукно, начавшее входить в быт эвенков одновременно с установлением связей с русскими. Чужой материал вначале вводился в одежду частично, в виде отделки на ровдужных кафтанах: полоски сукна в орнаменте заменяли окраску, куски сукна вставлялись в ровдугу на тех местах, которые имели орнамент.

Таким образом, орнаментированный и со слегка прикрепленной обшивкой козьего меха назадник легко был заменен вставкой из сукна. Замена эта привела к разрезанию нижней части спинки, что в свою очередь повлекло различную ширину назадника. Большая ширина вставного назадника сравнительно с вырезанной частью ровдуги привела к расширению подольной части. Одновременно с этим выпрямлялась и поясная линия орнамента, поднимаясь до линии талии и постепенно превращаясь в пояс вначале в виде орнамента, позже — в накладной, также орнаментированный пояс. Как только поясная линия орнамента доведена была до

талии, представилась возможность изменить раскрой нижней части одежды. Назадник и боковые части вначале делались из разных материалов; при назаднике из сукна боковые части ровдуги составляли целое со всей остальной частью кафтана, при боковых частях из сукна назадник был продолжением верхней части спинки. Отрез боковых частей привел к тому, что они стали вырезаться шире, чем срезанная часть, и пришиваться на линии пояса сборками. Таким образом, ровдужный кафтан с «хвостом» с исчезновением назадника постепенно приблизился к типу одежды, сходной с русской поддевкой (рис. 7, а).

Варианты из коллекций МАЭ дают полную картину такого превращения ровдужного кафтана с «хвостом» в виде мыса в прямопоподольный кафтан со сборами на талии (рис. 1, а, б; 2; 6а, в; 7, а). В кафтанах, представленных на рис. 1, а и 2, вся основа (без рукавов) выкроена из одного куска, поясная линия орнаментирована, она ниже талии и в отдельных случаях не доходит до конца пол; мыс назадника из острого переходит в более тупой; в кафтане на рис. 6, а линия поясного украшения выпрямилась и верхняя часть кафтана отделилась, боковые части из сукна, назадник из ровдуги, но боковые части еще продолжают сохранять вид целого и пришиты у пояса без сборок. В кафтане, изображенном на рис. 6, а, эти боковые части из сукна, и пришиты они уже сборками. В суконном кафтане рис. 7 (современных эвенков Подкаменной Тунгуски, теперь женском) исчез назадник и нижняя юбочная часть спинки пришита на поясе сборками.

Орнаментировка верхней части спинки ровдужного кафтана, как отмечалось, также сохранила основные линии орнаментировки мехового праздничного кафтана, ведущего свое происхождение из трех шкур. На спинке вдоль обшивки из козьего меха были прямые полосы. Но изогнутые полосы посредине спинки в ровдужном кафтане отодвинуты верхними концами к рукавам, к концам полосок вдоль обшивки из козьего меха (рис. 1, а; 5, в, г). Орнаментировка верхней части спинки ниже ворота (см. в табл. II линию орнамента на верхней части спинки), варьирующая на разных кафтанах, представляет собой след третьей, наплечной шкурки, что более резко выражено в праздничном меховом кафтане. В память этого верхняя часть спинки ровдужного кафтана окрашивалась иным цветом (рис. 6, в).

В дальнейшем на кафтанах сохранились только полосы, окаймляющие рукавные швы, и изогнутые линии от нижнего конца этих полос к талии (рис. 6, а, 7, а). Эти линии орнаментировки верхней части спинки перешли и на женские кафтаны иного раскроя эвенков Забайкалья и Илмпини и долганов (рис. 18, а; 21; 22) и развились в широкие полосы. На ином материале их начали выкраивать и вставлять в спинку. Таким образом, спинка, отделившись от нижней части, постепенно превратилась в составную.

Если орнаментировка спинки праздничного кафтана перешла на бытовой, то по подвесным частям праздничный кафтан имеет большое сходство с шаманским кафтаном. Это сходство заключается в следующем: на праздничном кафтане вся спинка покрыта спускающимися до пят пучками из конского волоса и полосками-лентами, рукава в верхней части шьются со стороны спинки и подол вместе с нижними частями пол окаймлены полосками с длинным козьим мехом; шаманский кафтан по подолу оканчивается длинной ровдужной бахромой, к поясу также пришита длинная ровдужная бахрама, полоса с более короткой бахромой пришита от конца одного рукава через спинку к концу другого рукава. Шапка-венец праздничного костюма совпадает полностью формой с ровдужным вен-



a



b

Рис. 7. Современный женский кафтан эвенков (район Подкаменной Тунгуски; колл. № 4323-50).
a — вид сзади, *b* — вид спереди.

цом шаманского костюма и названием *шэргэми*. Все эти факты говорят о том, что в шаманском костюме данные элементы явно наследственного порядка: вначале они были на обрядовом, праздничном, кафтане, затем перешли на шаманский. Это подтверждается и тем, что в основе некоторых шаманских обрядов лежат древнейшие охотничьи.¹ Для них-то вначале и шились такие кафтаны, обвешенные со всех сторон пучками конского волоса и окаймленные полосами с длинным козьим мехом. Все это свидетельствует о том, что тунгусский обрядовый, позже ставший праздничным кафтан со времени оформления института шаманов был взят последними и дальше был развит ими самостоятельно.

Вариант ровдужного кафтана с отрезной нижней частью, пришитой у пояса сборками, как женский, распространился на восток от Енисея (вверх по Подкаменной и Нижней Тунгускам). В новых местах он продолжал сохранять основные линии орнаментировки верхней части спинки (колл. № 4323-50, приобретена в 1930 г.; рис. 7). Тот факт, что этот кафтан у подкаменно- и нижнетунгусских эвенков был женским (мужской у них с цельной спинкой), подтверждается и историческими рассказами о связях енисейских эвенков с эвенками рр. Подкаменной и Нижней Тунгусок. Эти межродовые связи были или мирными (обмен девушками-невестами), или враждебными (военные столкновения, чаще всего из-за женщин).²

Если распространение позднейших вариантов кафтана, выкроенного из одной шкуры, в среду эвенков на восток от Енисея относится к более позднему времени и датируется примерно временем прихода русских, то элементы кафтана с «хвостом», сохранившиеся в виде орнамента у самодоязычных групп, ныне живущих рядом с другими группами эвенков, для которых был характерен прямоподольный кафтан с двумя клиньями, говорят о древних связях предков ангарских эвенков с самодоязычными группами — предками нганасанов, и не на современной северной территории, а значительно южнее. Так, на нганасанской глухой мужской и женской распашной одежде сохранились в виде орнамента следы тунгусского кафтана из трех шкур; спереди на ней орнаментирован полосками меха нагрудник, на спинке такие же полосы вшиты по лопаткам и спускаются по бокам книзу, а к этим полосам пришиты полоски и кисточки на тесемках, соответствующие длинной бахrome праздничного кафтана. Эта общность между тунгусским кафтаном и линиями орнамента нганасанской одежды подтверждается и эвенкийскими названиями частей одежды в языке нганасанов.³

¹ Г. В а с и л е в и ч. Древнейшие охотничьи и оленеводческие обряды эвенков.

² Например, по преданиям, Шинтавул, живший на нижнем притоке Подкаменной Тунгуски, увел девушек из рода *Танимо*, жившего на Елогуе (левом притоке Енисея). Гагдэра и Наравул из рода *Танимо* отправились мстить им. Был организован поединок, представители рода *Танимо* одержали верх. Отнятых у них девушек вернули и дали им еще двух в придачу. Род *Танимо* сталкивался и с родом *Путуаир*, жившим на среднем течении Нижней Тунгуски (Сб. «Материалы по эвенкийскому (тунгусскому) фольклору». Л., 1936, стр. 87, 88, 90, 118, 151). Эвенки Подкаменной и Нижней Тунгусок называли ангарских и енисейских эвенков *ирэиктурэл* — «длиннохвостые» (по одежде) или *тойгор* — «болотные» (по месту жительства).

³ Нганасанское название женской одежды *лигерие*; мужской кафтан из одной шкуры у потомков ангарских эвенков имеет и второе название для бытовой одежды — *лигарэ*. Нганасанское название женского комбинеза — *боям*, в эвенкийском языке слово *боэмэ* обозначает «человеческий» и одновременно «эвенкийский», поскольку слово *баэ* — «человек» у енисейских эвенков было одновременно и самоназванием. Нганасанское название мужских натазников с бахромой спереди — *хоние*, в эвенкийском языке словом *занчи-ханды* обозначается бахрома на передке натазников. Эта бахрома, по сообщению Идеса, в XVII в. у ангарских эвенков была на поясе, и летом они, кроме

Раскрой кафтана из одной шкуры с «хвостом» в виде мыса, распространенный на территории таежной зоны, примыкающей к Енисею, кроме эвенков встречается среди селькупов, кетов и энцев, но не как бытовой, а как шаманский (табл. I, фиг. Б).¹ Бытовая же одежда этих народностей не имеет ничего общего с шаманской.

Естественно, встает вопрос, заимствовали ли этот костюм шаманы этих народностей от эвенкийских шаманов или они, как и эвенки, наследовали этот кафтан от более древнего населения этой части Приенисея? Некоторые факты говорят за то, что кафтан с «хвостом» в виде острого мыса и с нагрудником, если и был наследован древними тунгусоязычными группами от аборигенов таежной зоны, примыкавшей к Енисею-Ангаре, то развился-то он в среде тех же древних тунгусов. Это следующие факты: во-первых, у эвенков раскрой бытового и шаманского кафтанов одинаков, у указанных народностей различен; во-вторых, у эвенков основные особенности шаманского кафтана совпадают с особенностями обрядового, ставшего праздничным; у указанных народностей нет обрядового кафтана; в-третьих, в бытовом кафтане эвенков прослеживаются черты более древнего кафтана, сохранившегося в виде того же праздничного; в-четвертых, у тех же эвенков еще в начале нашего века сохранялся древнейший охотничий обряд в виде семидневной мистерии *икэнильэ*, в которой чисто шаманские моменты (обновление бубна и частей шаманского кафтана) играли второстепенную роль, а у рядом живущих селькупов был развит шаманский обряд «обновления бубна»;² в-пятых, названия частей иганасанской одежды эвенкийские.

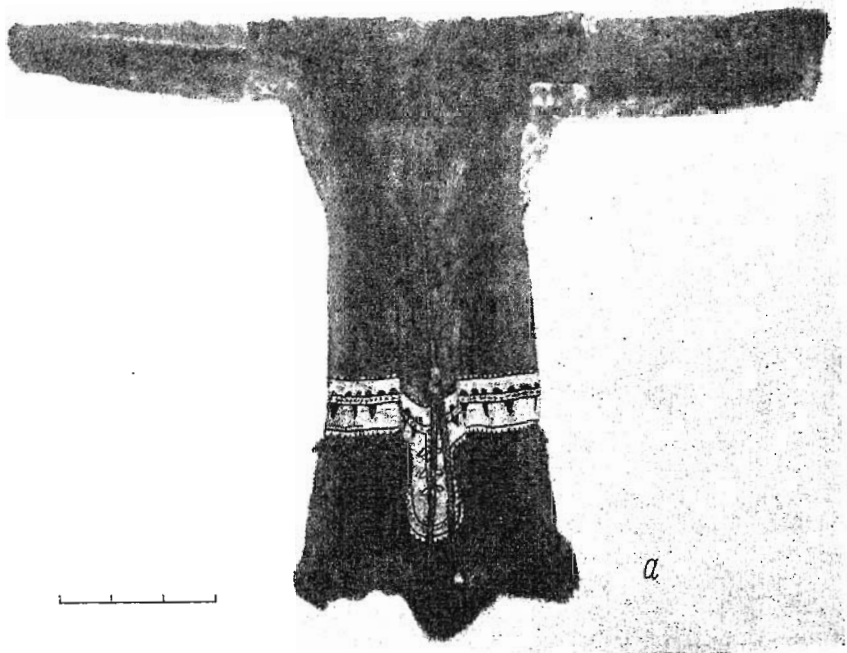
Вначале, как мы видели выше, развитие этого кафтана происходило на более южной территории, затем ангарскими тунгусами он был вынесен на север и на восток, где он сохранялся до XVIII в. у чумиканских эвенков и продолжал развиваться дальше на ином материале (шкура оленя, лося), не утрачивая элементы более древнего кафтана. У народов нижнего Приамурья (нанайцы, ульчи, орочи и негидальцы) сохранились нагрудники в виде узкой полосы, характерные для указанного выше кафтана, который у них давно заменен кимоно (одежда невесты) и халатом и орнамент на плечах и рукавах (арочи, удэ) халатов.

Вторым вариантом кафтана с «хвостом» является кафтан с прямо срезынным подолом, сзади оканчивающимся полоской, — «хвостом». Среди эвенкийской бытовой одежды этот кафтан не сохранился. Но в ранних коллекциях МАЭ есть один праздничный кафтан той же группы сымских эвенков (колл. № 5161-2, с Нарыма). У этого кафтана на верхней части спинки привязана широкая, орнаментированная бисером полоса, доходящая до нижнего конца мыса спинки. Можно было бы считать это случайным явлением, если бы аналогичных полос не было на других праздничных кафтанах. Среди долганских женских кафтанов иного раскроя, сходного с раскроем кафтана эвенков, есть такие, на которых аналогичная полоса, орнаментированная бисером, пришита к пояснице на спинке (рис. 9). Некоторые шаманские кафтаны эвенков Илимшии, с верховьев Вилюя и из Забайкалья имеют также орнаментированную полосу, которая или пришита к подолу кафтана, или выкроена в спинке кафтана (колл. № 1004-14, табл. I, фиг. Е; колл. № 320-1, табл. I, фиг. Ж — илимпий-

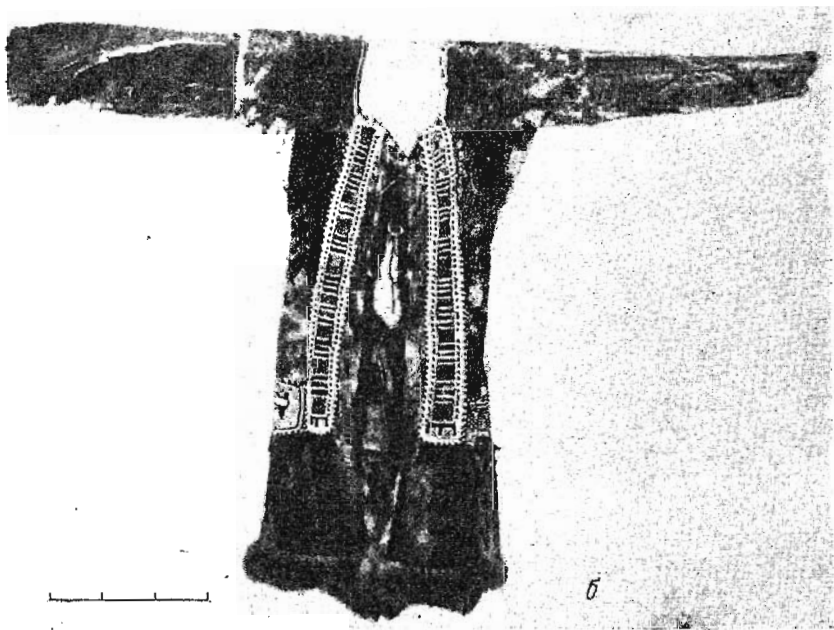
такого пояса, ничего не носили (иганасанские названия приведены из книги: А. А. Погов. Тавгийцы. Л., 1936, стр. 17, 19).

¹ В. И. Анучин. Очерк шаманства у енисейских остяков. Сб. МАЭ, т. II, 1912. — Е. Д. Прокофьева. Костюм селькупского шамана. Сб. МАЭ, т. XI, 1948.

² Г. Н. Прокофьева. Церемония оживления бубна у остяко-самоедов. Изв. ГГУ, т. 2, 1930.



a



б

Рис. 8. Кафтан эвенков (район Охотского побережья; колл. № 2368-1).
a — вид сзади, *б* — вид спереди.



Рис. 9. Женский кафтан долганов (колл. № 1070-64).
а — вид сзади, б — вид спереди.

ские эвенки; колл. № 334-93 — эвенки с верховьев Вилюя; колл. № 627-3, табл. I, фиг. 3 — забайкальские эвенки). Такой «хвост» в виде зашитой сплошь бисером с таким же орнаментом полосы висит и в бытовой кафтан эвенов, у которых, кроме того, к середине спинки кафтана подвешен жгут, подобный тем, какие подвешены на праздничных кафтанах сымских эвенков (рис. 8; табл. I, фиг. H; также колл. № 5161-2). Орнамент во всех случаях имитирует позвонки хвоста, а название его в эвенкийском языке *ирги-иргинды*, буквально «хвост». Связи между указанными группами населения прослеживаются на названиях родов и в языках.¹ Так, у потомков ангарских эвенков — сымской группы — есть многочисленный род *Баяжи* (название мужчины) — *Баяжин* (название женщины), среди эвенов Томпонского района сейчас распространена фамилия Баишины, а в XVII в. в районе рр. Охота и Индигирка зарегистрирован род Баишинский. С другой стороны, среди долганов и эвенов есть название рода *Долган*. В XVII в. тунгусы рода *Долган* отмечены на р. Непа — верхнем левом притоке Нижней Тунгуски и к востоку от Лены — против Вилюя, в XIX в. — между Леной и Вилюем. У эвенков верхнего Приамурья отмечен род *Донгой* (мн. ч. *Донгоил* — *Донгот*), а у долганов — *Донгот*.

Сохранение этого элемента (а) в праздничном кафтане сымских эвенков, часть которых вошла в состав илимпийских, (б) в женской одежде у долганов, живущих по соседству с последними, (в) на северо-востоке и востоке в бытовой одежде эвенов и чумиканских (удских) эвенков позволяет предполагать, что он был вынесен древними тунгусоязычными группами *Баяжин* из Приангарья на верховья Вилюя и отсюда перенесен на северо-запад долганами, а на северо-востоке элемент этого кафтана стал особенностью эвенского кафтана. Все другие данные позволяют считать, что эти группы и были первыми тунгусоязычными выходцами на северо-восток и восток из территории Приангарья—Прибайкалья.

Распространение древних тунгусоязычных групп из Приангарья на север и северо-восток через верхнее Привилиюе оставило некоторые следы как в языке (общие лексика и элементы грамматики), так и в родовых названиях,² общих у потомков ангарских, у илимпийских и верхневилюйских эвенков и эвенов, а также в топонимике.³

¹ См.: Г. Василевич. К вопросу о тунгусах и ламутах северо-востока в XVII—XVIII вв. Уч. зап. Як. ФАН, т. 5, 1958.

² Название рода *Нюри* (*Нюригды* ~ *Нюримя* ~ *Юрумцы*) в исторических сказаниях потомков ангарцев фиксируется около Ламу (Байкала): *Нюригды* (букв. Нюрийский) — эвенкийский род, живший в местности, отличающейся по растительности (ельники, кустарники и сосняки), в то время как другие эвенки жили в лиственничках (в горах). Кроме того, *Нюри* жили в землянках («на нижней земле») и занимались изготовлением металлических вещей. С ними западные ангарские эвенки вели обмен девушками-невестами и вещами. Исторически некоторые из ангарских эвенков входили в состав рода *Нюри*. В XVII в. род *Нюримя* (Нюрийлянский ~ Нюрийлянский ~ Юренцы) отмечен в верховьях Подкаменной Тунгуски — рр. Чуя, Тэтэра, Летняя (Сибирский приказ, ст. 376, л. 20) и севернее в Илимши, на р. Пясида (Пясиа; Сибирский приказ, кн. 71.) В XVIII в. этот род зарегистрирован в районе Вилюя; а верхняя часть Вилюя протекает по Илимши. Следовательно, эвенки *Нюри* (-гды ~ -мя) из Приангарья—Прибайкалья передвинулись на верхние притоки Подкаменной Тунгуски, отсюда через притоки Нижней Тунгуски — в Илимши — на верхнюю часть системы Вилюя, где жили до прихода сюда якутов. Возможно, особенностью их говора была форма числительных второго десятка типа «один десять» (одиннадцать), которая к нашему времени сохранилась в говорах потомков ангарцев среди подкаменно-тунгусских говоров, в прошлом веке была в вилюйских говорах (записи Маана), а в записях словника XVII в., приводимого Витеном, эта форма записана от ламутов (эвенов). Возможно, на Вилюй вышли представители разных родов ангарских эвенков: *Баяжин*, а с ними *Шалан*, *Шолгон* ~ *Шологон* — родовые названия в XVII в., встречающиеся рядом с *Баяжин* (Баишинские) уже на Охотском побережье.

³ Т. Василевич. Топонимика Восточной Сибири. Изв. РГО, т. 90, вып. 4, 1958.

Часть тунгусоязычных групп с расширением мест обитания якутов ушла из верхнего Привиллюя на запад, значительная же часть — на север и северо-восток, где в отрыве от своих и в тесных связях с аборигенами, а позже с якутами превратилась в группы эвенов. Этим объясняется тот факт, что элементы кафтана с «хвостом» или в виде прямой полосы орнамента или в раскрое сохранились в бытовом кафтане много раскроя у долганов и разных групп эвенов (Охотско-Колымского района, Камчатки и северо-восточной Якутии). У эвенов же Илимшии, включая и верхнюю часть системы Вилюя, они остались в шаманском кафтане. Дальнейшее расселение якутов вверх по Вилюю заставило некоторые группы эвенов уйти на юг через Лену на систему Витима. Таким образом, вероятно, раскрой уже не бытового, а шаманского кафтана с полосой на подоле («хвостом») попал в среду эвенов Забайкалья. Передвижение отдельных групп эвенов из района Вилюя на Олекму и Витим установлено как в XVII, так и в XVIII в.; в XVII в. род *H'am'agur* (Нанагирский) зафиксирован на Вилюе, Лене, Патомой (Сибирский приказ, ст. 153, л. 52) и на Витиме (Дополнения к Актам историческим, ч. VI, стр. 153), а современное расселение их относится к территории р. Витим (средняя часть) и р. Нерчи. То же произошло и с предками рода *Солон~Шолон~Шологон*: в XVII в. — верховья Оленека (Сибирский приказ, ст. 56, л. 50), в XVIII в. — Вилюй, Алдан (верховья), в XIX в. — Амга—Патома—Олекма—Албазиха—Аргунь.

Естественно, что древний раскрой кафтана с «хвостом» в виде прямой полосы типа колл. № 445-1 (табл. I, фиг. И) без дополнительных частей не мог сохраниться всюду. Как бытовые, так и шаманские кафтаны с прямо срезанным подолом получили характерные для местной бытовой одежды клинья (табл. I, фиг. Ж — из Илимшии; табл. I, фиг. З — из Забайкалья).

Чем было вызвано различие кафтанов с «хвостом»?

Мы уже видели, что первые варианты кафтана с «хвостом» (мысом) были следствием общей конфигурации шкуры парнокопытного зверя. Шкура со срезанными по косой линии (от хвоста к животу) частями с задних ног при первичной просушке в распяленном виде оканчивалась острым мысом (хвостовая часть), который первоначально и сохранялся в цельном виде. Эта конфигурация шкуры и выработала привычку, перенесенную в дальнейшем как на раскрой шкуры, так и на раскрой ровдуги. Этот мыс спинки кафтана был необходим охотнику: он на него садился, во время же ходьбы он его привязывал. Таким образом, ноги были свободны, а нагрудник доходил только до колен и также не мешал движению ног.

Можно предполагать, что и второй вариант кафтана с «хвостом» в виде прямой полосы также первоначально был обусловлен конфигурацией шкуры зверя, но не копытного, а хищника с длинным пушистым хвостом, например росомахи или лисы.¹ Хвост при снятии шкурки не отделялся и в одежде мог также служить подстилкой для сиденья. О том, что эта полоса также была когда-то хвостом, хвостовые позвонки которого были вынуты, говорит, во-первых, орнамент бытового кафтана эвенов, изображающий позвонки хвостовой части (рис. 9, б). Эта орнаментировка сохранилась на всех указанных выше шаманских костюмах.

¹ Прикрепление целой лисьей шкурки (с головкой и хвостом) и затылочной части шапки так, что сама шкурка и хвост спускаются вдоль спины, отмечалось в прошлом веке среди аляскинских эскимосов (см.: E. W. Nelson. The eskimo about Bering Strait. Bureau of American ethnology, 18 annual Report 1896—1897, Washington, 1899, стр. 33, рис. 3), а также среди тибетцев (одевание на голову) (П. К. Козлов. Монголия и Кам. М., 1948, стр. 180).

Во-вторых, о том же свидетельствует и само название этой части — букв. «хвост».

Рассмотрим вторую группу прямоподольных кафтанов с двумя клиньями. Коллекция МАЭ были вывезены от разных групп эвенков, начиная от Енисея и на восток, включая всю систему Енисея и Забайкалье.¹

Двухклинный кафтан характерен для эвенков, встречается среди долган и в отдельных случаях как «тунгусский» кафтан проник к якутам. Такой же раскрой имеет шаманский кафтан эвенков, эвенков долганов, якутов, а на юге тувинцев.

Таким образом, территория распространения двухклинного кафтана примерно совпадает с территорией расселения эвенков и эвенков (исключается территория системы Амура и Алдана из-за отсутствия коллекций и описаний), юкагиров и долганов (см. карту-схему на стр. 123). Этот тип кафтана, подобно первому, спереди у шеи связывался завязками, а грудь покрывалась нагрудником, несколько отличающимся от нагрудника кафтана с «хвостом» (см. об этом подробнее в указанной выше статье о нагруднике). Изложенные факты позволяют считать и этот кафтан тунгусским.

Если в кафтане с «хвостом» в виде мыса сохранились следы более древнего кафтана из трех шкур мелких парнокопытных животных, что указывает на более южное расселение древней группы ангарских тунгусов, то раскрой двухклинного кафтана из одной шкуры указывает на такие территории, где древние тунгусоязычные группы могли охотиться на крупного парнокопытного зверя (олени, лося). Развитие подольной части путем расширения ее и более позднее по отношению к охоте появление верховой езды на олене позволяют искать в ней одну из причин, давших толчок к расширению подола кафтана путем вставки двух клиньев. Верховая езда на олене и посадка на оленя прыжком с земли путем закидывания ноги на оленя потребовали изобретения кафтана с широким подолом.

Варианты коллекций дают полную картину раскроя двухклинного кафтана.

Вариант (рис. 10; табл. I, фиг. К), привезенный из района примыкающего к Енисею, имеет два небольших клина, вставленных в нижнюю часть спинки, и весь такой кафтан по подолу и полам окаймлен полосами. Аналогичный раскрой подола кафтана характерен для всех эвенков и юкагиров (табл. I, фиг. Н; рис. 8) и виллойских эвенков (рис. 11).²

¹ Из района Илимпы к северу от Нижней Тунгуски — колл. №№ 1524, 1004; из района, примыкающего к Енисею между Нижней и Подкаменной Тунгусками, — колл. №№ 2356, 330, 696, 27; из района Подкаменной Тунгуски — колл. № 4324; из района Баргузина — колл. №№ 1855, 2216, 1783, 627; из района Каренги Витимской и Нерчи — колл. № 1854.

² Этот экземпляр кафтана, вывезенного Мааком с Виллоя, представляет особый интерес. Он по раскрою и способу украшения (полосы, зашитые бисером черного, белого и голубого цветов) стоит в одном ряду с эвенским кафтаном. Но взят он от виллойских эвенков, говор которых, по записям того же Маака, был одним из говоров северного, ербогочанского, диалекта, распространенного по Нижней Тунгуске (к северу от с. Ербогочан, ныне центра Катонгского района). В XVII в. по верхней части системы Виллоя якутов еще не было и жили эвенки, часть которых (например, род *Болеир*) ушла на запад к северу от Нижней Тунгуски, где позже вошла в соприкосновение с долганами, а восточнее (между Виллоем и Ляной—Леной) в 1635 г. жили долганские тунгусы, которые позже выселились на запад и составили основу современных долганов. Это передвижение с Виллоя на северо-запад и объясняет сохранение раскроя (с двумя маленькими клиньями) спинки и пришивания на линии пояса узкой, орнаментированной бисерной вышивкой полоски «хвоста» (женский кафтан) у долганов. Этот же кафтан свидетельствует о том, что современный раскрой эвенского кафтана

Различия же относятся к раскрою верхней части шкуры и к орнаментировке нижней части спинки кафтанов: в эвенкийских кафталах шкура срезана ввер-



Рис. 10. Бытовой кафтан эвенков (район Енисей—Подкаменной Тунгуски; колл. № 27-24).
а — вид сзади, б — вид спереди.

ху у шеи прямо и в ней сделаны прорезы для вставки рукавов. Это общий раскрой как для кафтанов с «хвостом», так и для кафтанов с двумя клиньями появился на Вилюе у тунгусов в то время, когда они еще не разделялись на эвенков и эвенов: эвенкий язык не обособился от эвенкийского.

(табл. I, фиг. В и К). В эвенском и юкагирском кафтанах в верхней части шкуры, также прямо срезанной у шеи, имеется глубокий вырез прямоугольником (табл. I, фиг. И, Н). Таким образом, в эвенкийском кафтане швы, соединяющие передние части пол со спинкой, приходятся на плечах, а в эвенских и юкагирских — на груди. Кроме того, в эвенкийском кафтане рукава пришиваются в прорези, в эвенском и юкагирском верхняя часть шкуры выкроена вместе с верхней частью рукавов (табл. I, фиг. К — эвенкийский и фиг. Н — эвенский); такой же покрой сохранился у негидальцев в ритуальной одежде, причем рукав был без надставки — короткий. Отсутствие крупных оленей на территории расселения эвенов и юкагиров и, по-видимому, юкагирская привычка делать в шкуре выемку для шеи привели к тому, что перекинутая через плечи шкура оказалась короткой, и для удлинения кафтана окаймляющая полоса, естественно, расширилась (ширина подольной полосы эвенкийского кафтана 8—10 см, эвенского — 20 см). Женские кафтаны с широкой полосой по подолу и двумя маленькими клиньями встречались и среди долганов. Но сходные по покрою, эти кафтаны отличались по украшению; долганский кафтан имел поясное украшение, которое проходило по талии, и клинья, орнаментированные снаружи; в эвенском кафтане поясного украшения не было и клинья не орнаментировались (ср. эвенский кафтан — рис. 8 и долганский кафтан — рис. 9). Кроме того, у долганов этот кафтан разшивался по линии расширения: его стали кроить из двух половин оленьей ровдуги со швом по середине спинки. Рукава их, как и в позднейшей якутской одежде, кроились широкими сверху и пришивались у плеча сборками. Клинья же, кроме того, покрывались красным сукном, на котором наносился бисерный орнамент (колл. № 636-3). Кафтан эвенов сохранил узкий рукав, верх которого был частью шкуры, и таким образом рукав не мог иметь тенденции к расширению.

Второй вариант раскроя двухклинного кафтана тех же эвенков Нижней и Подкаменной Тунгусок уже получил в зародыше тенденцию к развитию несколько иного раскроя, который мы имеем, с одной стороны, у эвенов севера Якутии, с другой — у верхнеангарских и всех забайкальско-верхнеамурских групп эвенов.

Тенденция к расширению нижней части кафтана также заключалась в самой орнаментировке окаймления клиньев: от верхних концов клиньев к бокам отходила полоска (рис. 10, а; 12, а; 13, а; 15, а). Вначале по линии орнамента этой полоски делалась небольшая горизонтальная прорезь спинки (начиная от верхнего конца вертикальной прорези клиньев и в сторону к бокам). При сшивании в этом месте нижнюю часть пришивали сборками (рис. 12, а, б; табл. I, фиг. О). Кроме того, эта прорезь, несколько продолженная, могла соединиться с прорезью для рукавов. Таким образом, тенденция, содержащаяся в орнаменте, с увеличением прорези привела к отделению пол от спинки. Это в свою очередь развивалось несколько различно у эвенов и забайкальских эвенков.

В кафтане верхоянских эвенов (колл. № 273-5; табл. I, фиг. С) отдельно выкраиваемые клинья отошли к бокам и спинка отделилась от пол. Но, отделившись, она продолжала сохраняться расширенной внизу. Это расширение подольной части ее достигалось следующим образом: спинка от талии вниз кроилась шире, на боках талии делались прорези; к расширенной части пришивался клин и вместе с последним они пришивались сборками к верхней части спинки у прорези. Бока верхней части спинки продолжали сохранять изогнутую линию орнаментовки (от рукавного шва к талии); позже по этим линиям стал выкраиваться верх спинки и спинка превратилась в составную. Близок к указанному рас-

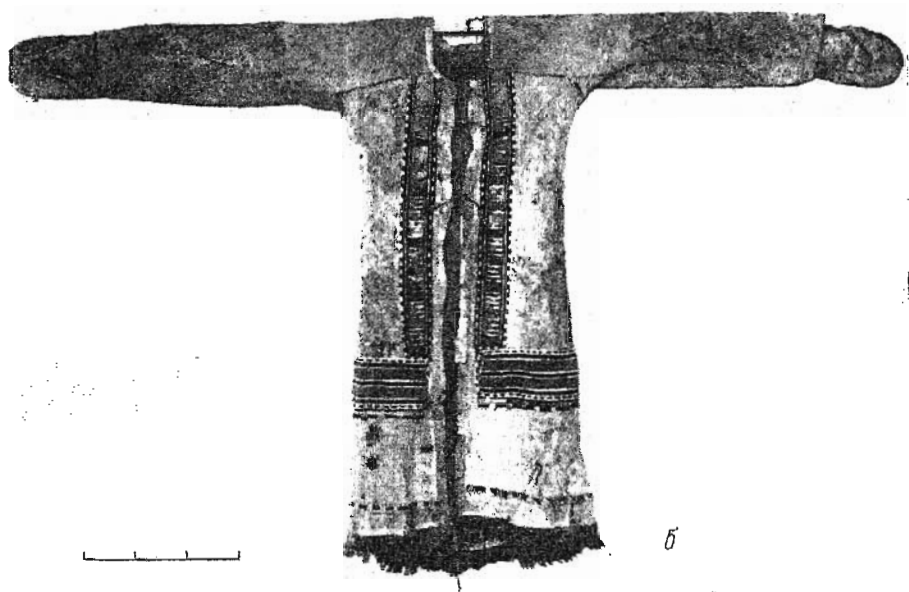
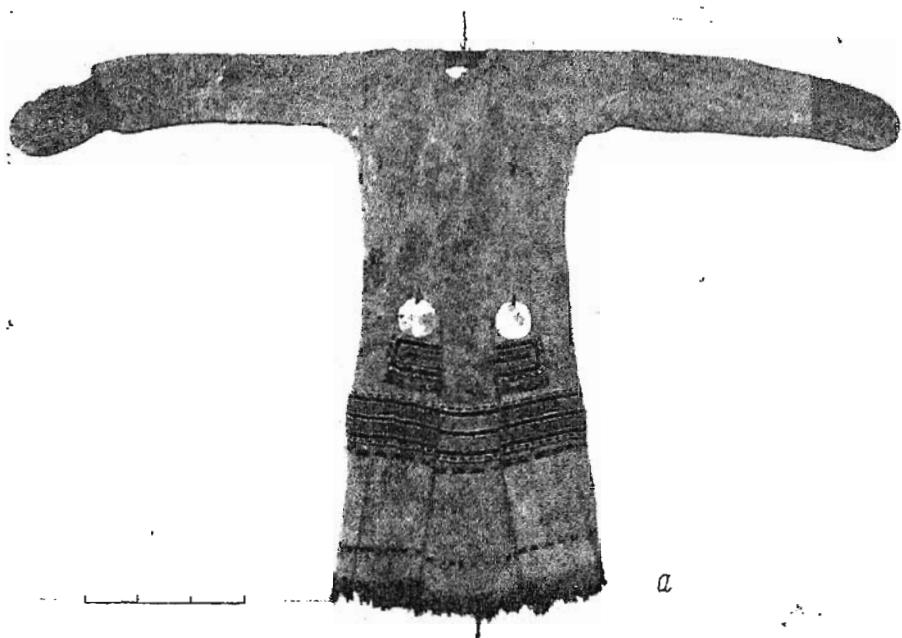


Рис. 11. Кафтан эвепков (район Вилюя; колл. № 334-73).
а — вид сзади, б — вид спереди.

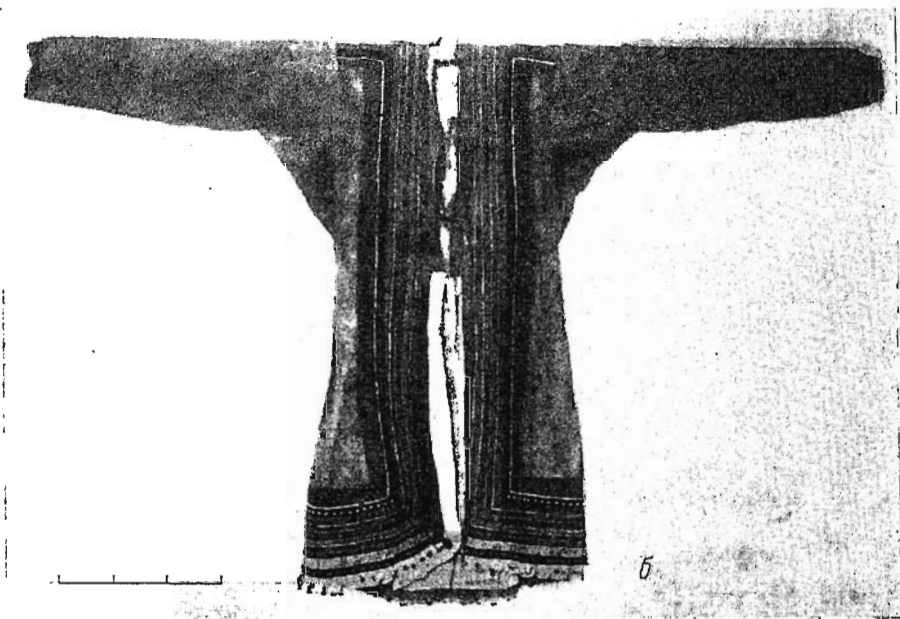
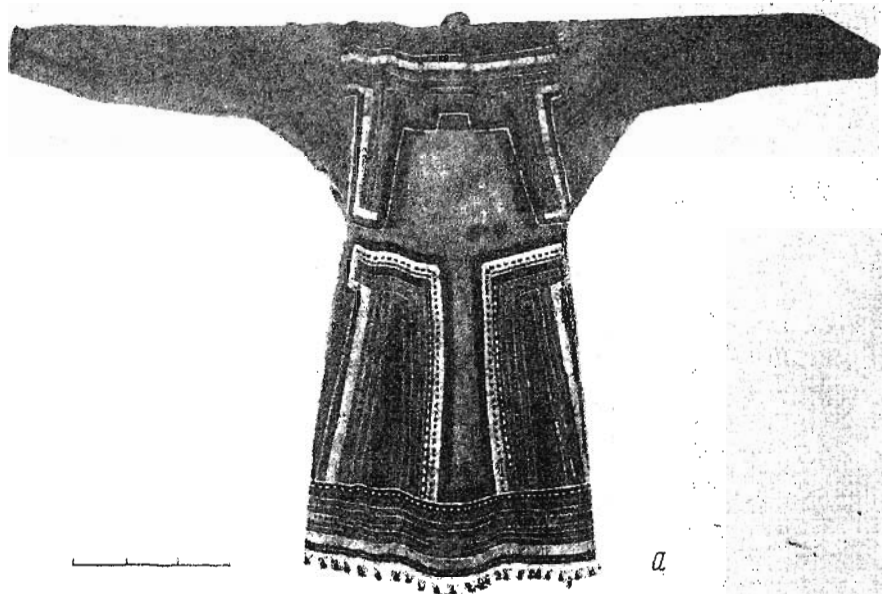


Рис. 12. Кафтан эвенков (район Подкаменной Тунгуски—Енисея; колл. № 27-28).
а — вид сзади, б — вид спереди.

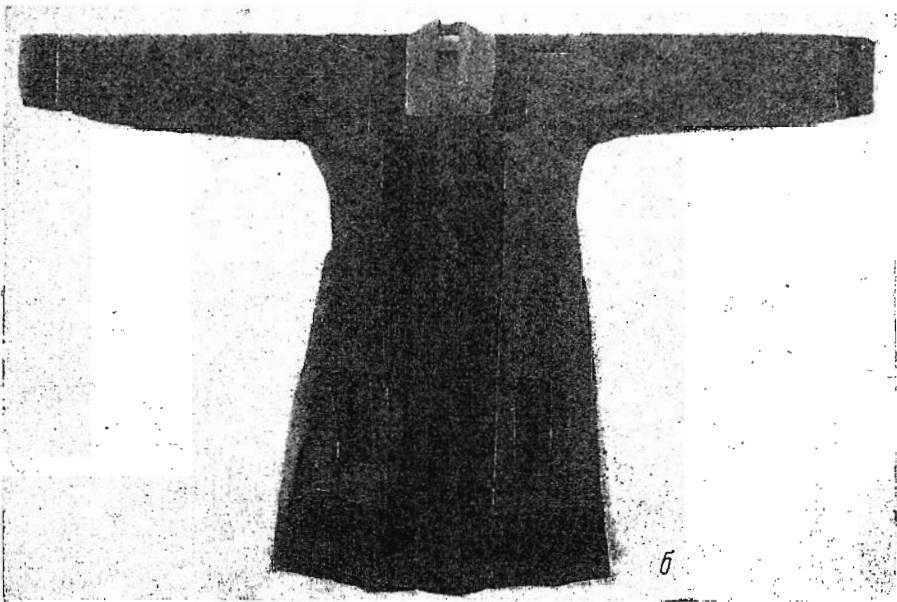
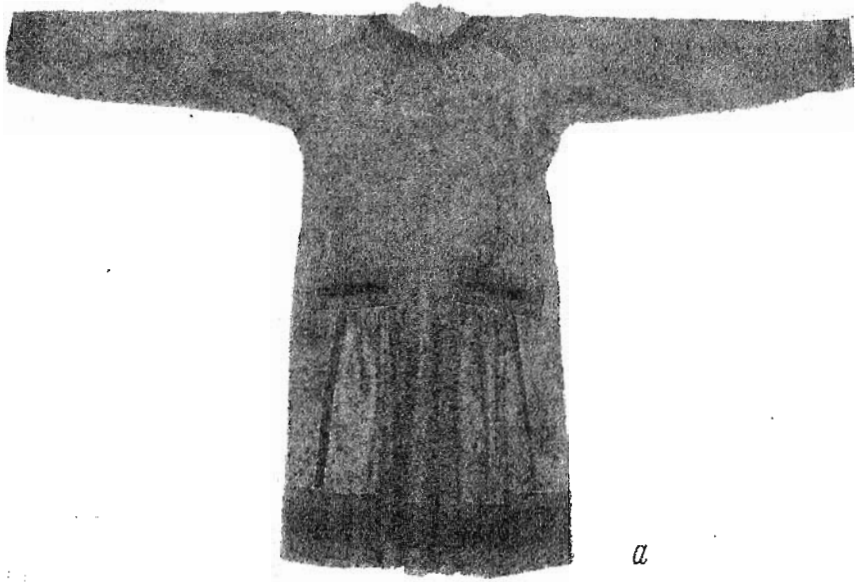


Рис. 13. Кафтан юкагиров (колл. № 398-1).

а — вид сзади, б — вид спереди.

крою и раскрой кафтана анадырских эвенов (табл. I, фиг. И). Эвенский кафтан в отличие от эвенкийского имел характерную для него широкую полосу по подолу (табл. I, фиг. Н, С).

Если в эвенском кафтане спинка, отделенная от пол, выкраивалась в нижней части шире, это расширение, превратившись в часть клиньев, пришивалось к верхней части спинки сборами (табл. I, фиг. С), то в женском кафтане забайкальско-амурских эвенов спинка, отделившаяся от пол, не имела клиньев. Здесь клинья стали частью пол, расширенных в нижней половине (табл. I, фиг. Т). По линии талии от спинки к переду на этих полах стали делать прорез; таким образом, нижняя часть этих пол стала пришиваться к верхней сборами. Спинка же, отделившись от пол, получила возможность развиваться дальше по линии раскроя плеча и выемки для рукава (рис. 18; табл. I, фиг. Т; рис. 19, 20).

Таким образом, в кафтане забайкальских эвенов отразились связи как с ниже- и подкаменнотунгусскими группами эвенов, так и с верхоянскими эвенами. Тот факт, что этот раскрой у забайкальских эвенов относится только к женским кафтанам, говорит о том, что в их среду он был занесен женщинами.

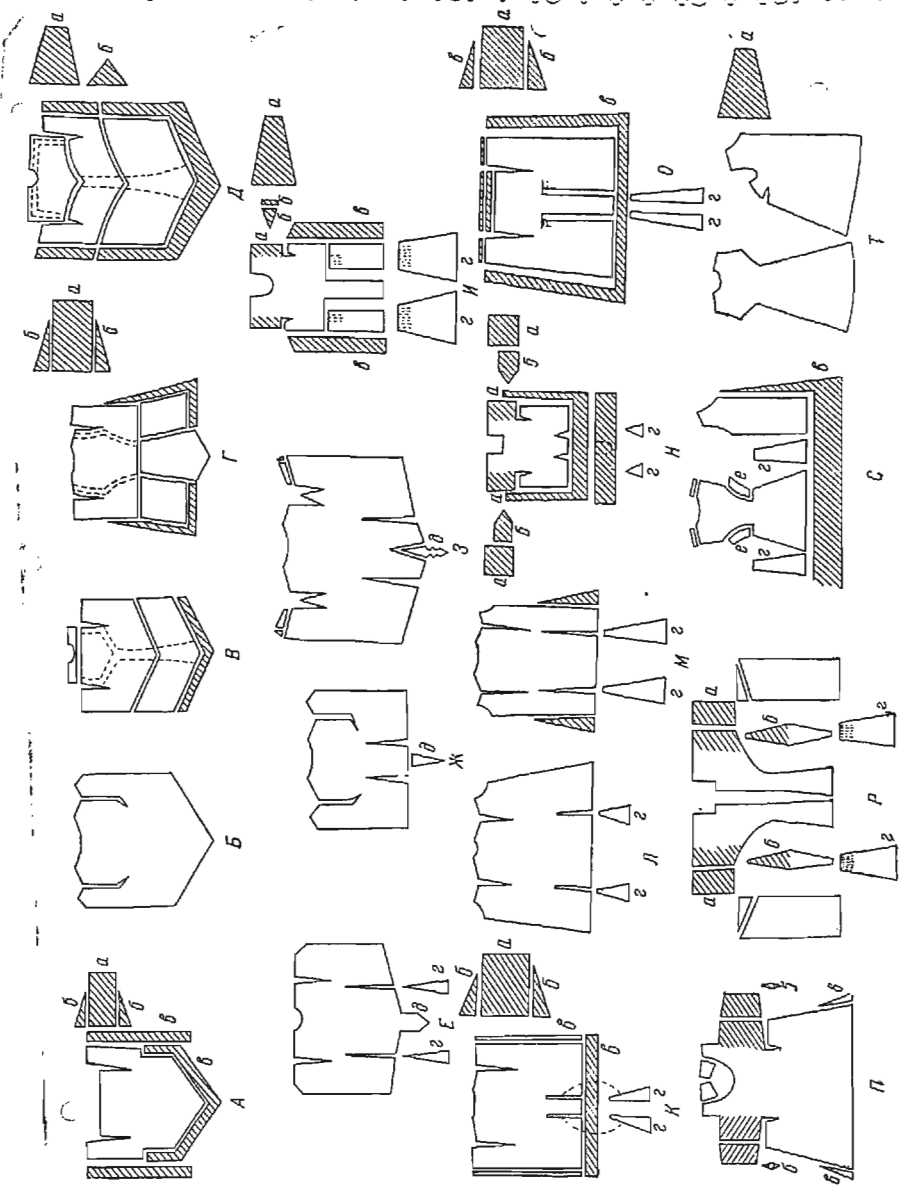
Связи забайкальских эвенов с ниже- и подкаменнотунгусскими, с одной стороны, и с эвенами, с другой, зафиксированы в XVII в. Эвенки из рода *Шаман-Шамугир*, расселившиеся к XVII в. по Ангаре и ее притокам, еще в XVII в. переходили через верховья Лены и через Ангару в Забайкалье. В XVII в. эвенки из рода *Чилчагир* жили частично на р. Тутура (верховья Лены) среди эвенов, основная масса которых ушла на Нижнюю Тунгуску и в Забайкалье. Память о чилчагирах сохранилась среди подкаменнотунгусских эвенов, происходящих с Нижней Тунгуски, еще в 20-х годах нашего века. В конце прошлого и в начале нашего века отдельные семьи нижнетунгусских эвенов из рода *Лонтогир* (фамилии Салаткины) перекочевали на р. Баргузин, где в 20-х годах нашего века фамилия Салаткины встречалась в качестве отчества.

С другой стороны, в XVII в. во всем Забайкалье был расселен Наманский род. В XIX в. на р. Муя (системы Витима) указывался Ламунхинский род эвенов, а в Верхоянском районе этот же род отмечался как род эвенов. Род *Момол* на Подкаменной и Нижней Тунгусках был эвенкийским, а в Томпонском районе Якутии он (Мэмэльский) был эвенским.

Расселение различных групп тунгусов по северу в различное время и взаимодействия между пришельцами и местными группами привели к тому, что раскрой двухклинного кафтана из одной шкуры, появившись на территории системы Подкаменной и Нижней (верхняя половина) Тунгусок, был разнесен и развивался на новых местах уже самостоятельно. Но в вариантах его прямо или косвенно сохранялся основной древний раскрой.

Дальнейшее развитие раскроя среди подкаменнотунгусских эвенов шло по линии подъема прореза до талии с одновременным расширением клиньев (рис. 14—16). Клинья вначале пришивались к основе прямо, затем сборками и, наконец, складками. Развитие раскроя по линии расширения клиньев происходило и среди некоторых эвенов и юкагиров (ср. эвенский кафтан — табл. I, фиг. Р с юкагирским — рис. 13, а, б). Наряду с этим некоторые группы эвенов с низовьев Лены в старейший способ раскроя кафтана вводили и новое в виде накладных частей: к клиньям добавлялась длинная, доходящая до края подола бахрама из ровдуги, верхняя поясная часть которой орнаментировалась бисерной вышивкой (рис. 17).

Табл. I. Раскрой вариантов кафетанов.



Фиг. А — бытовая кафедра эрленов (Берсей; завод № 4289-9; рис. 1 б, в).
 Фиг. Б — напольная кафедра селгун (завод № 3871-4).
 Фиг. В — раскладной, обрешеченный кафетан варяжских эрленов (завод № 2892-1а, 248-Г; рис. 3, а, з, о).
 Фиг. Г — бытовая кафедра эрленов (Берсей; завод № 696-5).
 Фиг. И — раскладной, обрешеченный кафетан эрленов (рис. 4, а, б).
 Фиг. Е — напольная кафедра эрленов (Полкина; завод № 100/1-5).
 Фиг. Ж — напольная кафедра эрленов (Полкина; завод № 320-1).
 Фиг. З — напольная кафедра эрленов (Забайкалец; завод № 627-3).
 Фиг. И — бытовая кафедра эрленов (Алехин; завод № 445-1).
 Фиг. К — бытовая кафедра эрленов (Подмаметан Тулууска; завод № 27-25; рис. 10).
 Фиг. Л — напольная кафедра тушинев (завод № 655-0).
 Фиг. М — напольная кафедра эрленов (Забайкалец; завод № 627-3а).
 Фиг. Н — бытовая кафедра эрленов (Алехин; завод № 2368-2).
 Фиг. О — бытовая кафедра эрленов (Подмаметан Тулууска; завод № 27-28; рис. 12).
 Фиг. П — бытовая кафедра перекладыв (завод № 1762-25; рис. 3).
 Фиг. Р — бытовая кафедра эрленов (Сухотинское предприятие; завод № 2368-2).
 Фиг. С — бытовая кафедра эрленов (Алехин; завод № 473-5).
 Фиг. Т — декоративная кафедра эрленов (Забайкалец; завод № 2215-71; рис. 18).
 а — рукам, б — боковина, в — спинка, г — тыл, д — ножки, е — основа, ж — обшивка, з — декоратив.



Рис. 14. Современный женский кафтан эвенков (Подкаменная и Нижняя Тунгуски; колл. № 4323-54).
а — вид сзади, б — вид спереди.



Рис. 15. Современный женский кафтан эвенков (Поднаменная Тунгуска; колл. № 4323-49).

а — вид сзади, б — вид спереди.



Рис. 16. Современный женский кафтан эвенков (Подкаменная Тунгуска; колл. № 4323-51), вид сзади.

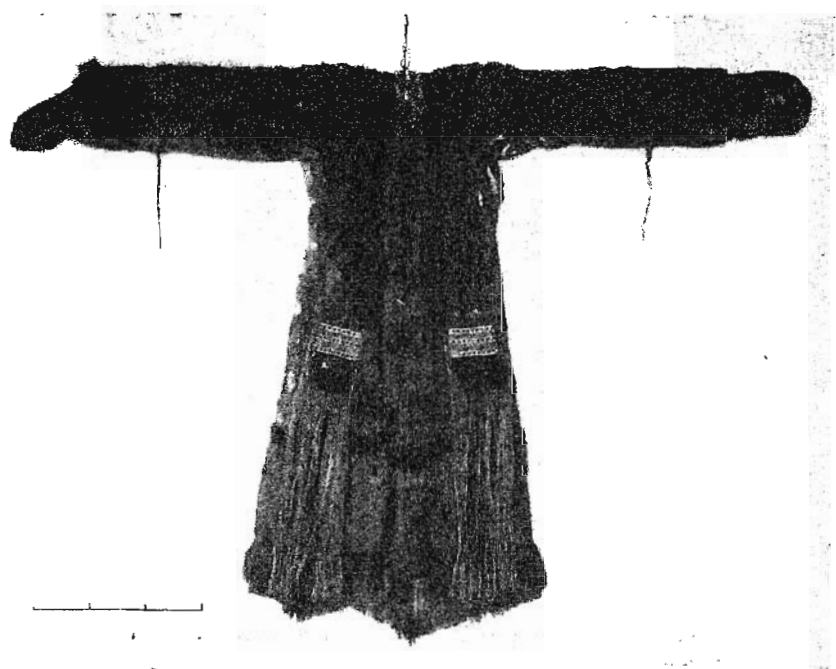


Рис. 17. Кафтан эвенков (колл. № 273-1), вид сзади.

Раскрой кафтана из одной шкуры, но с клиньями, отодвинутыми к бокам, перешел и на шаманские кафтаны эвенков и некоторых якутов, встречался он и среди тувинцев (ср. тувинский — табл. I, фиг. Л с кафтаном забайкальских эвенков — табл. I, фиг. М). В шаманском кафтане забайкальских эвенков клинья вставлены не в среднюю часть спинки, а ближе к бокам; высота прорези для клиньев почти достигает здесь нижней части прорези для рукавов, промежутки без прорези равняются 2—4 см. Таким образом, раскрой шаманского кафтана стоит на грани отделения спинки от пол. Дальнейшее соединение этих прорезей дало кафтан, состоящий из целой спинки и пол. Таким путем шло развитие покроя зимнего мехового кафтана парка, широко распространенного у всех эвенков; различие в раскрое у разных групп относилось к линии бокового шва. У эвенков Подкаменной Тунгуски спинка и полы от рукавного шва и до подола кроились по косой линии, у остальных — по прямой (рис. 3, 23, 24).

Если женский бытовой кафтан забайкальских эвенков по раскрою уже настолько изменился, что в нем без специального исследования трудно найти следы бывшего раскроя из одной шкуры, то раскрой шаманского кафтана забайкальских эвенков продолжал сохранять старые особенности и для истории кафтана интересен как промежуточное звено в развитии от одношкурного кафтана к так называемой парке с цельной спинкой.

Двухклинный бытовой кафтан, попав к якутам, получил у них название тунгусского в отличие от якутского, имевшего три клина.

Украшение спинки двухклинного кафтана эвенков сводится к оторочке клиньев полосками орнамента из бисера и разного цвета меха или из крашеной ровдуги и тканей и к орнаментировке верхней части спинки (поперечные полосы, проходящие над лопатками, и боковые, спускающиеся от поперечных вдоль рукавного шва; рис. 12). Эвенские кафтаны украшались только в нижней части спинки, вставные же клинья никак не орнаментировались. Обычно их вшивали так, чтобы получилась наружная или внутренняя бантовая складка. Кроме того, эвенские кафтаны имели широкую дополнительную надставку к подолу, которая в большинстве случаев состояла из двух частей: верхней — широкой полосы, сплошь зашитой бисером, и нижней — меховой, раза в три шире верхней. Полоса, зашитая сплошь бисером, могла окаймлять подол (рис. 11, а) или спускаться по середине спинки «хвостом» (рис. 8, б). Украшение нижней части спинки юкагирского кафтана ближе к эвенкийскому, чем к эвенскому: клинья окаймлены с боков узкими полосами, а сверху поперечной полосой, выходящей на боках за размер ширины клиньев (ср. эвенкийский кафтан — рис. 10, а, и 12, а и юкагирский кафтан — рис. 13, а). Украшали юкагиры вышивкой и верхнюю часть кафтана вокруг ворота, но это украшение отличалось от эвенкийского и эвенского, напоминающая как бы большой отложной воротник (рис. 13), кроме того, верхние углы полков при завязывании близко подходили друг к другу, что не характерно для ранних форм тунгусского кафтана.

Наряду с указанной орнаментировкой спинки некоторые двухклинные кафтаны имеют основные линии орнамента спинки кафтана с «хвостом» (изогнутые линии от талии к шву рукава). Эти линии характерны для орнаментировки спинки кафтана забайкальских, нижнетунгусских, подкаменнотунгусских и илимпийских эвенков, от которых они могли



Рис. 18. Женский кафтан эвенков (Забайкалье—Баргузин; колл. № 2216-77).
а — вид сзади, б — вид спереди.

перейти на женские кафтаны долганов (ср. эти линии на рис. 1, а и 2, а (нарымский), рис. 6, а (нижнетунгусский), рис. 7, а (подкаменпотунгусский), рис. 22, б (илимпийский), рис. 21 (долганский), рис. 18, а (забайкальский)). Но если у подкаменпотунгусских и забайкальских эвенков эти линии остались в виде орнамента, то у илимпийских эвенков и долганов эти линии расширились, вместо орнамента стал вставляться иной материал, и тем самым изменился раскрой верх-

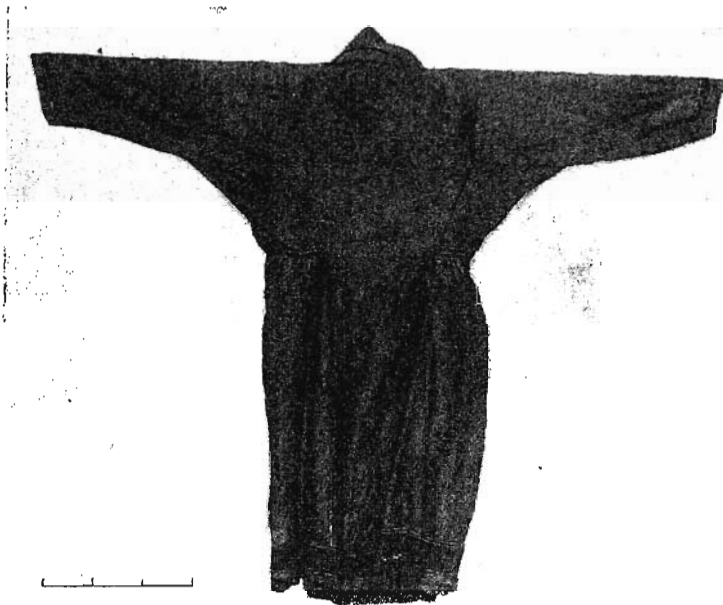


Рис. 19. Женский кафтан эвенков (Забайкалье, Каренга-Нерча; колл. № 1854-1), вид сзади.

ней части спинки. Эти основные линии также указывают на ранние связи между упомянутыми группами эвенков.

Вариант ровдужного кафтана енисейских эвенков из одной шкуры с «хвостом» в виде острого мыса отличается от всех остальных еще тем, что орнамент из бисера наложен не только на спинную часть и края пол, но и на верхние части рукавов. Подобной орнаментировки нет ни на одном из кафтанов других народов Сибири. Орнамент на рукавах по своим линиям сходен с орнаментом на верхней, бедряной, части обуви и ноговиц. Естественно встает вопрос: почему енисейско-ангарская группа орнаментировала эти части костюма? Причину этого, нам кажется, надо искать, с одной стороны, в отсутствии летней одежды, что отмечалось еще в XVII в. Идесом, а с другой стороны, в татуировке лица и рук, дожившей до XIX в. Отсутствие летней одежды было характерно, по-видимому, не только для ангарских групп эвенков. Исторические рассказы, сохранившиеся у народов севера Якутии, описывая рыболовов, *сортюлар*, живших около озера *Оччугуй кюстэхтээх*, передают, что они ходили летом нагими. Отмечают эти рассказы и татуировку: с «питыми рожами» *тигилээк сирэйдээх* были только эвенки Илимпии (к северу от Нижней Тун-

гуски), эти группы были многочисленными и иногда ходили на восток до Лены и дальше, где вели с якутами жестокие войны.¹

Татуировка на ногах, руках и частично на груди и спине обнаружена в трупах Пазырыкских курганов на Алтае, открытых С. И. Руденко.²



Рис. 20. Женский кафтан эвенков (Забайкалье—Нерча).

Связь же древних тунгусоязычных групп Приангарья с населением Алтая и Саян выявляется на ряде элементов материальной культуры, фольклора, языка и топонимики.³ Все это позволяет высказать предположение, что и древним тунгусам Приангарья татуировка тела была известна. В литературе о татуировке рук упоминает только Линденау, который наблюдал ее у охотских тунгусов в XVIII в., и Маак — у киленов на Амуре; мне лично пришлось встретить в 1926 г. на Подкаменной Тунгуске одну старуху с «шитыми» руками; у нее вдоль локтевых частей рук были полоски из точек (говор охотских эвенков и эвенов XVIII в. очень близок к диалектам подкаменнотунгусских и потомков ангарских эвенков). Татуировка рук была в XVIII в. у чукотских женщин.⁴

Возможно, что появление одежды из ровдуги, которую можно было носить летом, привело к переносу рисунка с тела на соответствующие места кафтана и обуви. Но если у населения Алтая в VII—VI вв. до н. э. рисунок татуировки тела изображал животных, то у тунгусоязычных групп он мог быть геометрическим.

¹ С. И. Боло. Хрестоматия по историческому фольклору народов Якутии. Архив б. Якутской базы АН СССР, № 190.

² С. И. Руденко. Древняя «скифская» татуировка. Сов. этнография, № 3, 1949, стр. 133—143.

³ Например, названия рек в верхней части системы Енисея: Бира (во всех языках тунгусо-маньчжурской группы *бира* — «река», «речка»); р. Бирусса (эвенк. *бирасал* — «множество рек в одном месте»), хребты и р. Кантагир в системе верхней части Енисея, Канталагин в системе Шилык и род эвенков *Кантагир*, в XVII в. живший по рекам, впадавшим в Охотское море (от Алгомы на север, включая Охоту); в XIX в. этот род зарегистрирован на Мус Витимской; река Кумчагир в верхней части системы Енисея и род *Калмагир* в XVIII в. в верховьях Лены. Само название реки на Алтае — Катанга — имеет следующие соответствия: все три Тунгуски (Ангара, Подкаменная и Нижняя) называются по-эвенкйски *Катинга* (Катанга по-русски). На Таймыре протекает р. Хатанга. В районе р. Охоты есть р. Катанда — приток одной из рек, впадающей в Охотское море. См: Василевич. Топонимика Восточной Сибири.

⁴ См. в кн.: Ф. П. Врангель. Путешествие по северным берегам Сибири и Ледовитому морю. Л., 1948, стр. 184, рисунок.

В связи с этим небезынтересны два эвенкийских термина для одежды, сохранившихся в языке восточной группы эвенков из родов Эден и Мэкэ-гир, вышедшей на восток к Охотскому морю из района южного Прибайкалья: *тэргэксэ* — для кафтана (букв. ровдуга) и *мета* — для шапки (букв. шкура с головы) при общем названии одежды у всех эвенков и эвенов *тэты*. Если слово «ровдуга» стало обозначать кафтан, то возможно, что с началом выделки шкуры в ровдугу связано появление легкого летнего кафтана (для зимнего служила шкура с мехом) и орнаментировки рукавов.

Детали рисунков орнамента на спинке тунгусского ровдужного кафтана как с «хвостом», так и с двумя клиньями различны, во-первых,



Рис. 21. Женский кафтан долганов (колл. № 4324-2), вид сзади.

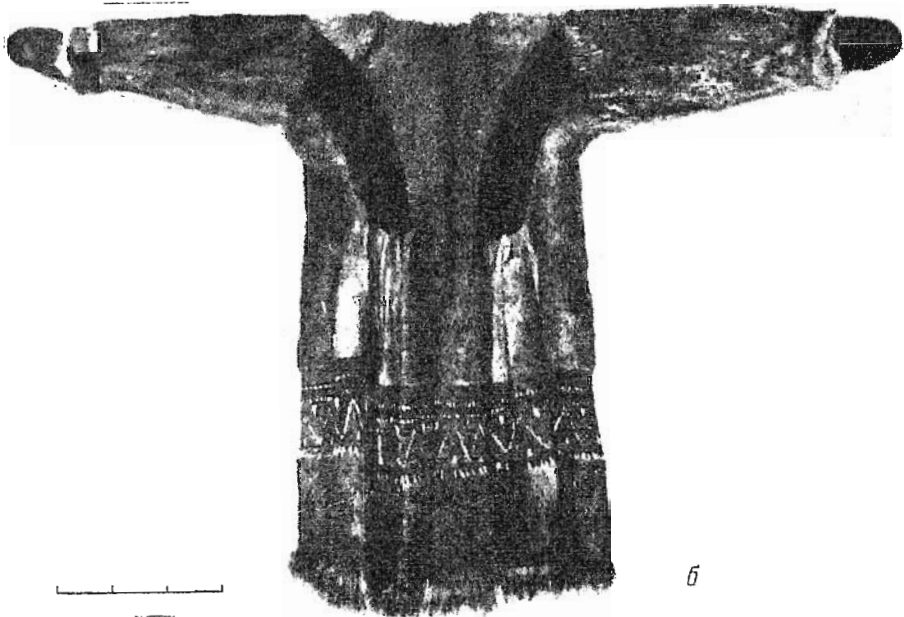
у разных групп эвенков и, во-вторых, в пределах каждого типа кафтанов (табл. II). Коллекции МАЭ не позволяют делать по этому поводу каких-либо выводов, но они дают возможность высказать предположение, что каждый вариант наспинного орнамента, как и рисунок нижней части орнамента нагрудника (табл. III) и орнамента верхней части женского нагрудника (табл. IV), мог служить указанием принадлежности владельца костюма к тому или иному роду. Подтвердить это предположение может только широкий просмотр аналогичных рисунков на кафтанах коллекций сибирских и других музеев. Если факт этот будет установлен, то вскроется и назначение татуировки тела.

Подводя итог вышесказанному, можно отметить следующее.

1. Оба типа распашных кафтанов с нагрудником на территории Сибири развились в тунгусоязычной среде и превратились в один из основных элементов тунгусской культуры, характерной для эвенков, эвенов и негидальцев и отличающей их от всех остальных народов Сибири. Развитие этого кафтана обусловлено пешей охотой и частично верховой ездой на олене.



а



б

Рис. 22. Женские кафтаны эвенков (Илимпия), вид сзади.

а — колл. № 1524-295; *б* — колл. № 1524-2.

2. Расселение тунгусов на колоссальной территории обусловило распространение распашного кафтана с нагрудником и большое количество его вариантов, которые дают полную картину постепенного раз-

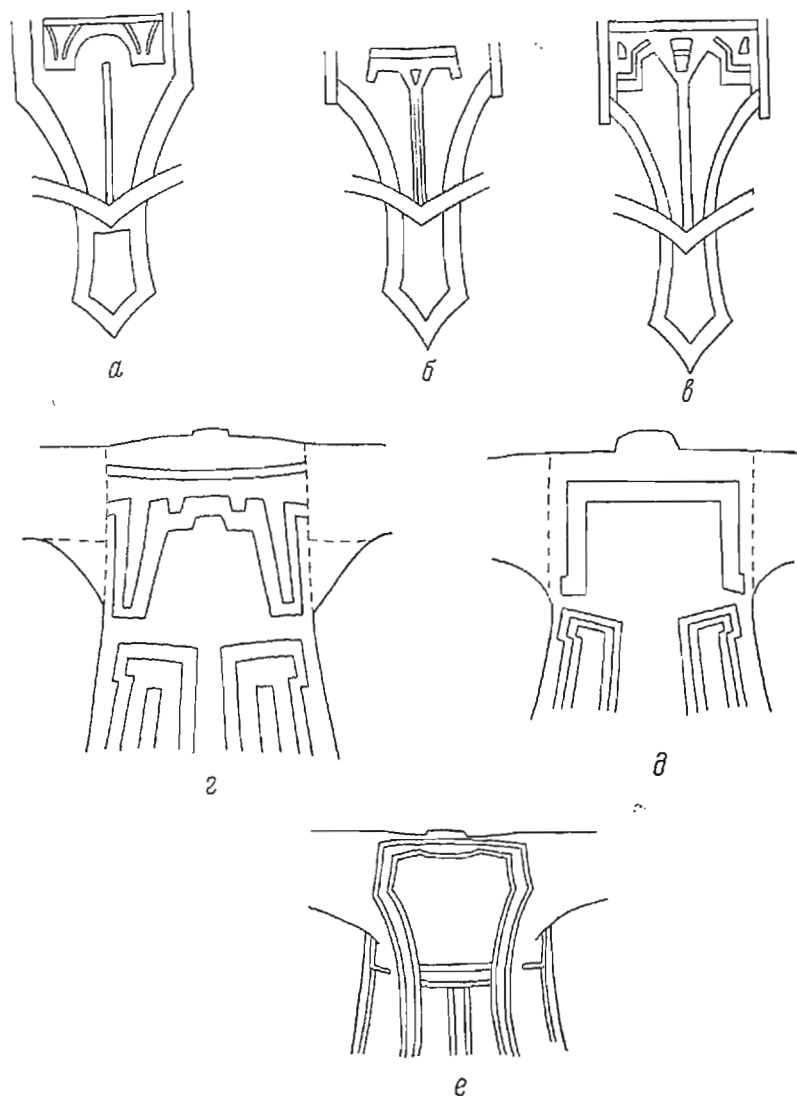


Табл. II. Рисунки орнамента на спинках кафтанов.

а-в — кафтаны с «хвостом»; *г-е* — кафтаны с двумя клиньями (*г, д* — енисейские, подкаменнотунгусские эвенки, *е* — баргузинские и нерчинские эвенки).

вития от шкуры с прорезями к кафтану, состоящему из пол, спинки и рукавов с клиньями для расширения верхних частей их.

3. Общей линией, по которой шло развитие обоих типов кафтанов, было отделение рукава от целой части шкуры. Вначале рукавами (точнее, верхней частью рукава) служила часть шкуры, снятая чулком с верхних частей передних ног, затем для расширения в подмышечной части дела-

лась прорезь, в которую вставлялась ластовица; дальше эта часть шкуры прорезалась и в нее вставлялась полоса для расширения рукава, одновременно с этим такой рукав внизу надставлялся, и, наконец, шкура с передних ног отрезалась по прямой линии и в этот разрез вставлялся рукав. Прямая прорезь для выемки рукава сохранилась среди подкаменнотун-

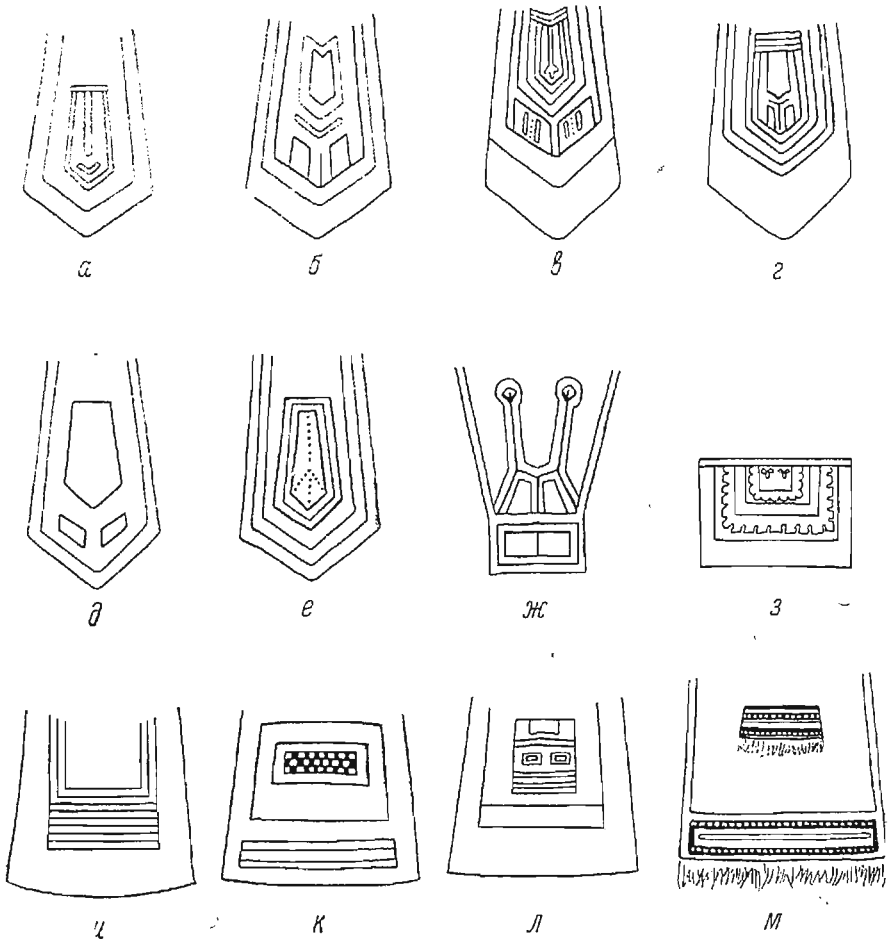


Табл. III. Рисунки орнамента на нижней части нагрудника.

а-г — нагрудники кафтана с «хвостом»; ж-л — нагрудники кафтана с двумя клиньями
(ж-м — нижне- и подкаменнотунгусские эвенки, з-м — эвенки, юагайры).

гусских эвенков до настоящего времени даже в раскрое из иного материала.

4. Развитие ровдужного кафтана с «хвостом» в виде мыса выражалось в выпрямлении поясной орнаментировки до линии талии, в постепенном уменьшении мыса до превращения кафтана в прямоподольный с последующим разрезанием шкуры по линии талии и пришиванием нижней части к верхней сборами. Таким образом, кафтан из одной шкуры постепенно превращался в одежду, похожую на русскую поддевку. Любопытно, что по этой линии развивался не мужской, а женский кафтан и распространялся он от Енисея вверх по Подкаменной и Нижней Тунгускам.

Брачные связи между потомками ангарских эвенков и эвенками Нижней и Подкаменной Тунгусок засвидетельствованы историческими преданиями. Необходимость же расширения подольной части женского каф-

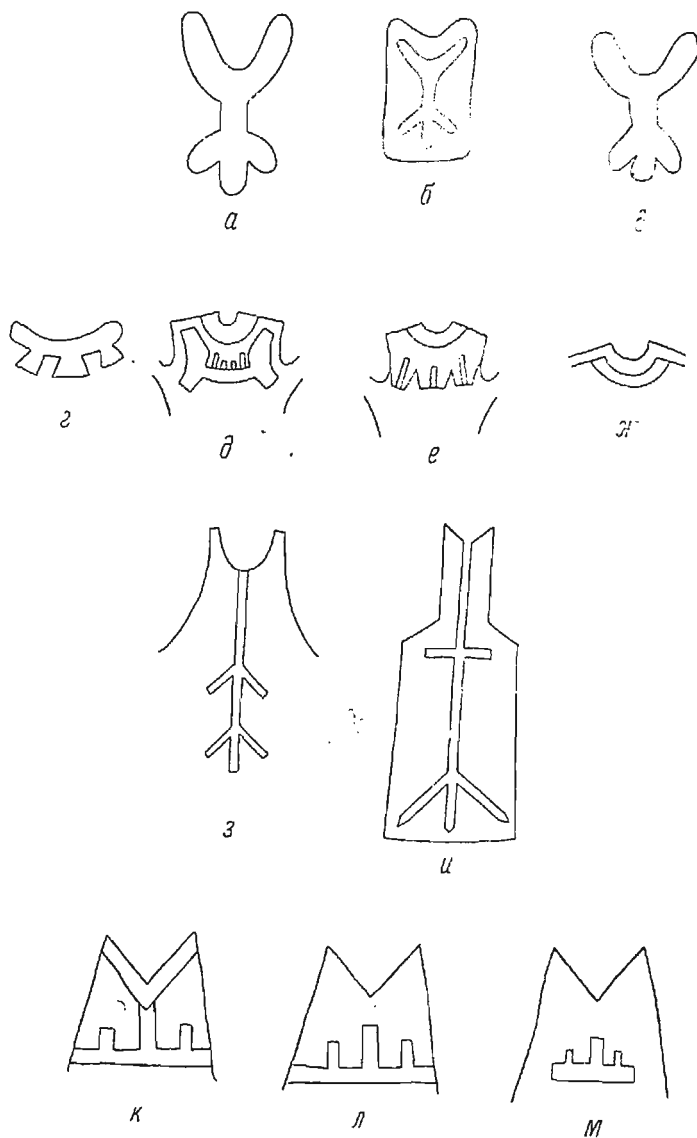


Табл. IV. Рисунки орнамента на верхней части женского нагрудника.

а — долганы и илимптйские эвенки; б — долганы; в — эвенки; г, д — енисейские эвенки; е — сымские эвенки; ж — подкаменно- и низкитунгусские эвенки; з — баргузинские и енисейские эвенки; и — забайкальские эвенки; к — майские эвенки; л — верхоянские эвенки; м — нольмские эвенки.

тана, нам кажется, была обусловлена верховой ездой на олене, которой у этих групп могли пользоваться женщины при перекочевках (мужчина же всегда ходил пешком). На некоторых территориях (где поселились потомки

ангарских эвенков) верховая езда в наше время или отсутствует (верховья Лены), или допускается только для женщин (верховья Подкаменной и Нижней Тунгусок, Сым, Кеть, Нарым, Васьюган), а на востоке (р. Амгунь, Уд в низовьях) она отсутствовала еще в прошлом веке.

5. Если тип распашного кафтана с «хвостом» своим распространением связан с территорией нижнего Приангарья и примыкающей к Енисею, а на севере и на востоке (нижнее Приамурье) от него сохранились только одни элементы, то второй тип распашного кафтана — прямоподольный с двумя клиньями — распространился по всей территории тунгусов (эвенков, эвенов и негидальцев) и развивался различно у разных групп.



Рис. 23. Парка — зимняя одежда эвенков (Илимция; колл. № 1524-324), вид сзади.

Основное направление, по которому шло это развитие, было отделение спинки от пол.

Распространение вариантов также говорит о том, что появление и развитие двухклинного кафтана связаны с территорией системы Енисея (районы по Подкаменной и Нижней Тунгускам, по Ангаре в среднем течении, по Лене и Верхней Ангаре). В кафтане, распространенном на этой территории, клинья расширились в широкие полосы, которые сверху стали пришиваться сборками и складками.

6. Постепенность перехода от раскроя одной шкуры в виде спинки вместе с полами к отдельному раскрою спинки и пол прослеживается на бытовых и шаманских кафтанах. Отделение спинки от пол происходило тремя способами. Первый — прорези для клиньев с середины спинки отодвигались к бокам, одновременно удлиняясь, пока верхний конец их не сошелся с нижним концом прорези для рукава. По этой линии шло развитие мехового кафтана парки с цельной спинкой у всех эвенков. Варианты его различаются по боковому шву, соединяющему спинку с полами. У подкаменно-тунгусских эвенков этот шов косой (рис. 24), у остальных — прямой (рис. 3 и 23). Второй — клинья выкраивались на спинной части, что достигалось прорезанием боков спинки на талии,

к этим клиньям подшивались полосы и расширенные таким образом боковые части подола спинки сборами пришивались к верхней части. Таким образом, кафтан получил сложный раскрой, который вместо одной части

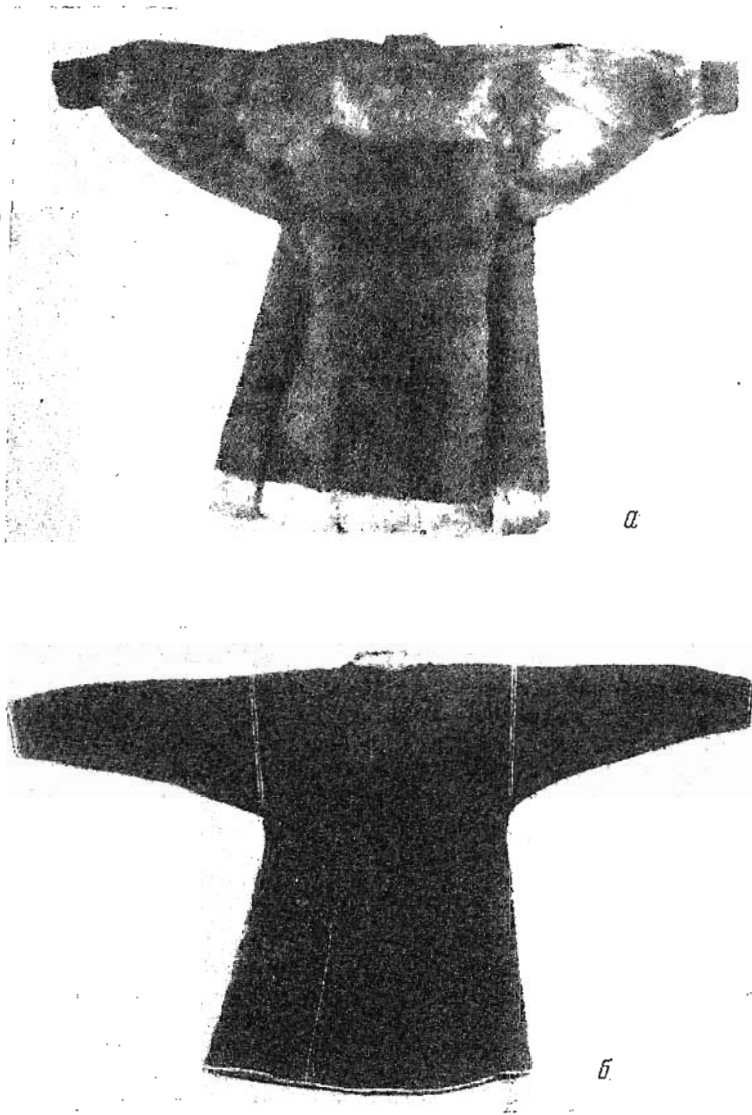


Рис. 24.

а — парка — зимняя одежда эвенков (Подкаменная Тунгуска; колл. № 4323-55), вид сзади; *б* — мужской суконный кафтан эвенков с непрорезанной спинкой (Подкаменная Тунгуска; колл. № 4323-65), вид сзади.

состоял из спинки, пол и добавочных частей. Этот способ развился среди некоторых групп эвенков. Третий способ — клинья стали частью пол; по поясной части пол от шва, соединяющего последние со спинкой, к передку делалась прорезь, нижняя часть выкраивалась шире и пришива-

лась к верхней сборами. Дальнейшее развитие этого раскроя происходило путем совершенствования раскроя выемов для рукавов, воротника и линии плечевого шва. Этот раскрой стал характерным для забайкальско-амурских групп эвенков.

7. Орнаментировка спинки тунгусского кафтана, с одной стороны, повторяла прежние швы, что наблюдается на ровдужных кафтанах енисейских эвенков, с другой, она содержала тенденцию к изменению раскроя. Так, благодаря смене материала спинка кафтана с «хвостом» в виде мыса стала отрезной в поясной части и утерьяла мыс — «хвост»; спинка двухклинного кафтана отделилась от под; верхняя часть спинки кафтана илимпийских эвенков стала составной.

8. Раннеисторические и позднейшие связи разных групп эвенков с разными народностями и племенами оказывали свое влияние на одежду. На раскрое тунгусского кафтана второго типа (с клиньями) это сказалось на северо-востоке среди эвенов, попавших на территорию юкагиров: шов, соединивший полы со спинкой, с плеча перешел на грудь. То же было и в кафтане негидальцев. Такой раскрой сохранялся в ритуальном, «смертном» кафтане негидальцев, который удержал и «короткий рукав» без надставки. Аналогичным был раскрой «смертного» кафтана у ульчей. Связанное с этим укорачивание кафтана компенсировалось широкой полосой, окаймляющей подол (эвены, юкагиры). Наряду с этим среди эвенков появилась одежда и ее элементы, характерные для соседей. Например, на кафтане эвенков, имевших связи с якутами, появился большой отложной воротник, в отдельных случаях рукава стали пришиваться сборами; а у некоторых эвенков появилась одежда якутского типа с нижним разрезом спинки посередине, со специфическими для якутов выточками на боках (илимпийские и аянские эвенки). От самоедов к илимпийским эвенкам попала глухая одежда *сокуй*, которую они надевали поверх своей одежды во время дальних поездок на нартах. У илимпийских эвенков от долганов появилась гамма цветов бисера, не характерная для эвенков, а от якутов — добавление к бисеру металлических украшений. Эвенки верхнего Приамурья и негидальцы стали покрывать ровдугу вышивкой шелком, преимущественно узорами, заимствованными у соседей. У групп, живущих рядом с монголами и бурятами, появились монгольские шубы, раскрой халата с запахивающейся полкой был перенесен и на другой материал. На северо-востоке среди эвенов, живущих смежно с чукчами и коряками, появилась вышивка подшейным волосом и ремешками, а в отдельных случаях и палеоазиатский тип одежды. Одежда соседей и соседних групп эвенков проникала вместе с женщинами, на которых женились эвенки; поэтому во многих случаях одежда соседей и ее элементы были только в комплексе женской одежды. Но наряду с этим к соседям проникал и эвенкийский кафтан полностью или только раскрой, или отдельные элементы его; так, например, на нганасанской одежде — в виде орнамента и подвесных украшений. Вероятно, тунгусский кафтан с «хвостом», срезанным остро, как шаманский попал к селькунам, кетам и энцам, а двухклинный шаманский кафтан — к тувинцам. К юкагирам попал двухклинный эвенкийский кафтан, но в верхней части его сохранились следы своего, юкагирского, раскроя.

Наконец, позднейшими добавлениями в одежду эвенков были элементы и одежда русских. Вначале она, попадая к эвенкам, несколько видоизменялась, например русская сарафанная рубашка среди эвенков превратилась в платье — *урбакэ*: заимствовав у русских раскрой, они перенесли на нее свои излюбленные способы украшений; в одежду мужчин от русских вошли рубашки, жилеты и штаны, которые вна-

чале кроились в верхней части по привычному раскрою натазников.

Современные эвенки в большинстве случаев одеваются в готовую фабричную одежду и сами шьют ее по образцам последней. Национальная одежда и обувь, как более приспособленные к тайге, сохраняются в качестве рабочей, и только в отдаленных колхозах они продолжают еще сохраняться в качестве бытовых.

9. Все варианты тунгусского кафтана отразили весьма сложные связи как между различными группами внутри тунгусоязычной среды, так и между ними и их соседями. Связи эти происходили во все периоды истории и территориально относятся к разным местам.

Особое место в плане изучения ранних этапов этногенеза народов северной Азии занимает тунгусский кафтан с «хвостом».

Первый вариант распахнутого кафтана с «хвостом» начал развиваться среди ангарских тунгусов на более южной территории (вероятно, верхние части левых притоков Ангары), где он был обусловлен охотой на мелкого парнокопытного зверя (коза, косуля, сайга, кабарга) и шивался из трех шкур. Следы кафтана, сшитого из трех шкур, сохранились в раскрое праздничного, обрядового мехового кафтана, частично (в орнаментировке спинки и в швах) бытового мехового осенне-весеннего кафтана из двух шкур и в орнаментировке спинки ровдужного кафтана из одного куска среди потомков ангарских эвенков, расселившихся вдоль Енисея вниз от устья Ангары, на запад от Енисея и к северу от Ангары по левым нижним притокам Подкаменной Тунгуски, а на востоке у чумиканских эвенков XVIII в. Замена трех небольших шкур одной-двумя большими шкурами оленя или лося была вызвана изменением объектов охоты в более северных районах. Следы бывшего материала — шкуры кабарги — сохранились в одном из названий кафтана.¹

Если вопрос о том, что этот вариант кафтана с «хвостом» в Сибири развился среди тунгусоязычных охотников и от них перешел в женскую бытовую одежду иганасанов, а в виде шаманского кафтана — к соседям (кеты, энцы, селькупы), не вызывает сомнения, то остается открытым вопрос, появился ли этот вариант кафтана с нагрудником в виде прямой полосы, оканчивающейся внизу мысом, среди древних тунгусоязычных охотников Приангарья—Прибайкалья или основы его были унаследованы тунгусами от более древнего населения этой территории. К ответу на этот вопрос имеются следующие материалы: «Археологические находки на Лене (Хабсагаевский могильник), на Селенге (Фофаново) и в долине Ангары (падь Нохой, Ленковка и другие могильники) дают представление не только о составе украшений, бытовавших в энеолите, но и о характере

¹ *Муку* (зейский, алданский, хинганский, учурский, урмийский, чумиканский говоры), *мукучэн* (аянский говор) — «кабарга»; *мэчунэ* (илимпийский говор), *мукучэ* (илимпийский, непский, верхоленский, зейский, учурский говоры), *мукулли* (каренко-витимский говор), *мука* (илимпийский говор), *мула* (нелькано-аянский говор), *мукуэ* (верхоленский, северобайкальский, баргузинский, тунгирский говоры), *мукалээн* (ербогоченский, верхневилуйский говоры) — «меховая парка», сохраняющаяся сейчас как промысловая, охотничья одежда. Это название имеется и в языке удэ — *мукучэ*, но уже в значении «короткая мужская рубаха», а также в языке долганов — *мукалээн* — в значении «парка». На территории многих районов, где распространено это название, кабарга не водится и охоты на нее не знают. Особо любопытно то, что это название сохраняется в говорах тех групп эвенков, основу при формировании которых составили древние тунгусоязычные пешие охотники *эвен* ~ *эвенки* (у групп, ведущих свое происхождение от оленных *орочен*, названия другие).

одежды в целом, так как десятки перламутровых бус, кружки из нефрита, грушевидные бусы из клыков оленя и прочие украшения сохраняют в могиле свое первоначальное положение. Судя по их расположению, самой характерной деталью одежды был передник, или нагрудник, расширенный и унизанный кружочками из раковин и камня. В Фофановском могильнике такой передник, например, представлял собой сплошную широкую полосу из блестящих перламутровых бус, спускавшуюся от



Рис. 25. Одежда атабасков (р. Медная; колл. № 593-10), вид сзади.

шеи до бедер. В пади Нохой и других могильниках нагрудник имел вид более узкой полосы, покрывавшей позвоночник погребенного и расширявшейся на тазовых костях.¹

Таким образом, первый вариант распашного кафтана с «хвостом» прослеживается на этой территории с энеолита. Расположение бусинок и кружков из камня на черепе в виде диадемы, охватывающей лоб или темя от виска до виска одной узкой сплошной полоской (там же), также напоминает головной убор, характерный для этого варианта кафтана (рис. 5). Если добавить ряд других элементов культуры энеолитического населения Приангарья—Прибайкалья (костяные рыболовные крючки, лодка-берестянка, горшок-дымокур и др.), найденных в могильниках на этой территории и сохранившихся среди эвенков в XVIII—XIX вв., то можно утверждать, что энеолитические охотники Прибайкалья были

¹ А. П. Окладников. К изучению начального этапа формирования народов Сибири. Сов. этнография, № 2, 1950, стр. 40—41.

предками эвенков, разработавших этот вариант кафтана с «хвостом». В связи с этим небезынтересно привести еще один факт. Для населения р. Медной, входящего в группу атабасков (североамериканских индейцев), характерна широкая, в виде рубашки из ровдуги, одежда, подол которой оканчивается острым мысом спереди и сзади (рис. 25). На этой одежде обращают внимание линии наспинного и наплечного украшений из бахромы в виде узких полосок ровдуги, на которые нанизаны в верхней части бисеринки. Линия пришива этих подвесок проходит в поясной части параллельно линии подола мысом вниз, такая же полоса украшений проходит вдоль верхней части плечевого рукавного шва. Это глущая одежда, но сохранившая в украшении и крае низа подола следы древней одежды охотников (мыс нижней части нагрудника спереди и мыс «хвоста» сзади, поясную линию шива спинки из двух шкурки и наплечные нашивки из козьего меха; рис. 5 и 25). К этому можно добавить, что ровдужная обувь этой группы по раскрою полностью совпадает с обувью эвенков системы Енисея (поршень, пришитый к носку, покрывающему подъем, и голенище со швом сзади).¹ На передке ритуальной глухой одежды племени гурон орнамент — след нагрудника с бахромой *ганды*.²

Второй вариант кафтана с «хвостом» в виде прямой полосы своим происхождением связан с охотой на хищных зверей среди тех же групп древних ангарских тунгусов.

Пережиток «хвоста» в виде прямой полосы на спинке кафтана сохранялся у енисейских эвенков (полоса пришивалась за верхний конец), в женском кафтане долганов (полоса пришивалась за верхний конец), в кафтане эвенов (орнаментированная полоса целиком вшивалась в мех) и в шаманских кафтанах илимпийских, вилкойских и забайкальских эвенков (полоска выкраивалась на спинке кафтана), а также долганов (полоска пришивалась к подолу спинки или выкраивалась в спинке). У коряков, для которых характерна глухая одежда, следы такого «хвоста» сохранились в ритуальной одежде (покойника); прямо срезанный подол на спинке имеет спускающуюся и орнаментированную выше общей линии подола полосу (колл. № 1755-3), причем следует отметить, что только эта одежда у коряков имеет очень длинные и широкие рукава. У американских же

¹ К этому можно добавить общность в названиях родов и племен. Например, эвенки с верхних частей бассейнов Нижней и Подкаменной Тунгуски и Лены до введения общего самоназвания *эвенки* имели самозвание *илэ*, что одновременно обозначает «человек», а в эскимосских говорах, по Богоразу, слово *ила* (говор Ajwan), *ила* (говор Ring) обозначает «компаньон», «спутник»; *илла* (говор Barun A.) — «сосед» (W. B o g o r a s. Early migration of the Eskimo between Asia and America. XXI Congrès international des americanistes. Göteborg, 1925, стр. 227). Известно, что семантика слова «человек» — «люди» развивается по двум линиям: «люди своего рода» (→«самоназвания») и «люди чужого рода» (→«сосед», «товарищ», «враг»). Эвенкийский суффикс — образователь родо-племенных названий — *-гин* (мн. ч. *гир*), *-ган* (мн. ч. *-гар*—*гат*) и названия эвенкийских родов, такие, как *Чуван* (XVII в.), *Шаман* (мн. ч. *Шамар*), *Бута*, имеют аналогии среди родо-племенных названий индейцев. В литературе отмечены названия *Чуван*, *Шамар*, а также *Бота* (индейцы с оз. Виктория), и среди последних некоторые из названий имеют окончание *-гэн*, например *Васкисгэн*, *Мукутагэн*, которые собиратель переводил предметными словами (Y. Powers. Tribe of California. Contributions of North American Ethnology, v. 3, 1877; D. S u t h e r l a n d - D a v i d s o n. The Family Hunting Territories of Grand Lake Victoria Indians. Atti XXII Congresso internazionale degli americanisti, v. II, 1928). Можно говорить о конвергентности появления одинаковых элементов культуры. Но когда наряду с общностью в элементах культуры встречается и общность в языках (как в лексике, так и в грамматике — общие морфологические элементы; см. нашу работу: Материалы языка к проблеме этногенеза тунгусов. Архив Института этнографии АН СССР), то предположение о конвергентности едва ли имеет место. Скорее эти факты относятся к пережиткам очень древних связей.

² Marius Barbeau. Early americana. Canad. geogr. Journ. v. LIII, № 1, 1956, стр. 6.

эскимосов глухая, доходящая до бедер куртка рабочей одежды имеет выкроенную от спинки длинную, прямую полосу (см. мужскую одежду — рис. 26, а, б и женскую одежду — рис. 26, в), тот же «хвост», на который садятся во время работы,¹ а в женской одежде, кроме того, спереди может быть вставлена полоса из меха другого цвета.

Интересны и эскимосские другие глухие охотничьи куртки из тюленьей шкуры, у которых спинка внизу выкроена острым мысом, на конце которого еще прикроена короткая, прямая полоска (рис. 27). В этих же куртках верхняя наплечная часть сделана из шкуры другого цвета и спереди спускается на грудь двумя узкими суживающимися полосками. Низ передка такой глухой куртки также оканчивается острым мысом. Этот способ покроя несет следы распашного кафтана с «хвостом» в виде мыса и с нагрудником, также оканчивающимся мысом. Здесь, как и в тунгусском (сымские эвенки) кафтане, соединены две формы «хвоста» (в тунгусском — к спинке кафтана с острым «хвостом» прикреплена полоса — «хвост», в эскимосском эта полоска составляет продолжение остро вырезанного низу «хвоста»). Следы того, что предки эскимосов были знакомы с распашным кафтаном и нагрудником, сохранились в меховой одежде, которая в отдельных случаях имеет явно характер распашной одежды;² остались они: а) в виде наплечных из белого меха нашивок, которые опоясаны узкими меховыми висюльками подвесками; б) в пришивке таких же меховых подвесок к спинке глухой одежды и в) в окаймлении рукавов и подола широкой белой полоской (рис. 28 и 29). Этот способ украшения перешел и на другой материал (шкурка кишок; ср. колл. № 537-14).

Такое сходство тунгусского кафтана с элементами одежды американских эскимосов делает понятной и связь его с элементами украшений в вышеупомянутой одежде населения р. Медной (которое к тому же соседствовало в то время с эскимосами) и подтверждает результаты многолетних исследований А. Грдлички³ и многих других, показывающих, что в Америку просачивались из Азии через Берингов пролив, реже через Алеутские острова небольшие группы людей (последними пришли эскимосы); что переселение небольших групп людей из Азии в Америку происходило в течение нескольких тысячелетий и привело к появлению в Америке разных языков и различных физических типов.

Таким образом, элементы обоих вариантов распашного кафтана с «хвостом» были распространены в XIX в. не только в Сибири (от Енисея на восток до Чукотки), но и в Северной Америке.

Следы охотничьего распашного кафтана с «хвостом» в виде прямой полосы прослеживаются и на Алтае в одежде, называемой «фрак», найденной в Катадинском кургане. Фото и точный рисунок раскроя этого кафтана, сделанный А. А. Гавриловой,⁴ дает возможность проследить следующую

¹ Это сходство одежды из Катадинского кургана и у эскимосов уже отмечалось; см.: K. J e t t m a r. The Altai before the turques. Bull. of Mus. for Eastern Antiq., № 23, Stockholm, 1951, стр. 196.

² См. фото № 107 — распашной мужской меховой кафтан эскимосов иглулик: Material culture of the igluilik eskimos. Therkel Mathiassen. Copenhagen, 1928.

³ А. Г р д л и ч к а. Доклад в Институте этнографии. Сов. этнография, 1940, III, стр. 257; Его же. Crania of Siberia. Amer. J. of Physic. anthropol. v. 29, № 4, 1942. см. также: P. R i v e t. Les origines de l'homme americain. L'Anthropologie, XXXV, № 1—2, 1925, стр. 311.

⁴ А. А. Г а в р и л о в а. Большой Катадинский курган. Рукопись Архива ИИМК, Л. Реконструкция этого кафтана, приведенная в работе А. А. Захарова «Материалы по археологии Сибири» (Труды Гос. истор. музея, 1920, вып. 1) и опубликованная в труде С. И. Руденко «Горно-алтайские находки и скифы» (М.—Л., 1952, стр. 97), не передает точно форму и раскрой кафтана.

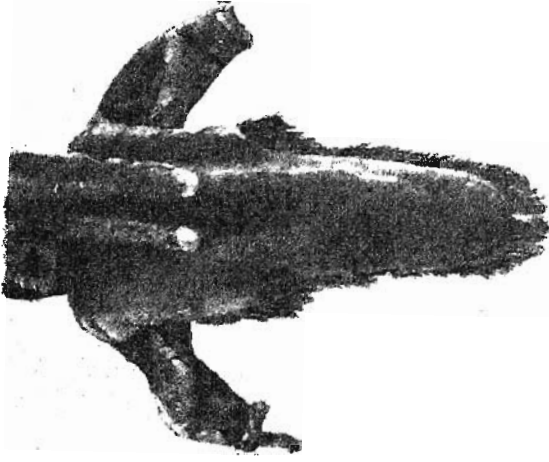
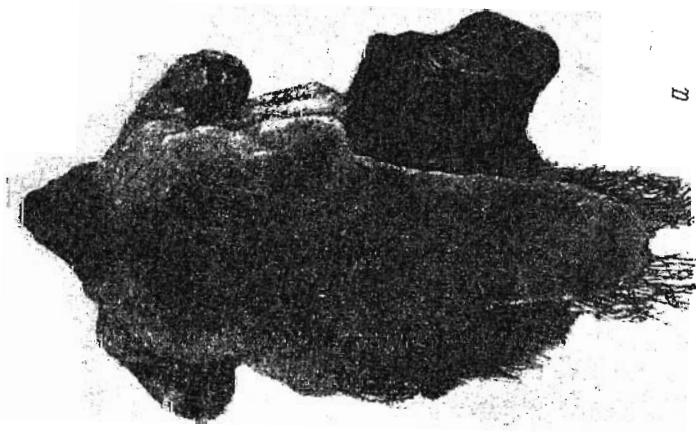


Рис. 26. Одежда аскимосов из оленьего меха.
« — мужская (полн. № 957-77), вид сзади, б — вид спереди; в — женская (полн. № 957-75), вид сзади.



Рис. 27. Мужская одежда эскимосов из нерпы (колл. № 957-58).
а — вид сзади, б — вид спереди.



Рис. 28. меховая одежда эскимосов (колл. № 537-21 а, б).
а — вид спереди, б — вид сзади.

щие черты, общие с тунгусским кафтаном: а) наплечные полосы, пришитые вдоль рукавного шва; б) полоса, окаймляющая полы и подол; в) отсутствие ворота; г) прямая полоса — продолжение спинки, «хвост»; д) нагрудник. По общей конфигурации (длина кафтанчика, форма и длина спинки с «хвостом») он очень близок к эскимосскому, хотя последняя одежда и глухая. По исследованию вещей из Катандинского кургана,



Рис. 29. меховая одежда эскимосов (колл. № 537-18), вид спереди.

произведенному А. А. Гавриловой, кафтан датируется примерно V в. до н. э. Если в одежде знати (кафтан из кургана) в эти века еще были отголоски отдаленной связи населения Алтая с охотничьим населением Приангарья—Прибайкалья, то сами связи, естественно, относятся к значительно более раннему периоду, чем V в. до н. э.

Распространение специфических черт охотничьей распашной одежды с нагрудником от Енисея по всему северо-востоку Азии и в Америке (Аляска) и сохранение этих особенностей в виде украшений и линий орнамента на глухой одежде арктических охотников указывают на то, что группы таежных охотников уходили на северо-восток из района Приангарья—Прибайкалья в то время, когда крайний север был уже освоен человеком, который приспособился и выработал свою арктическую культуру (в том числе и глухую одежду). Войдя в тесную связь

с арктическим населением, эти охотники заимствовали от них элементы арктической культуры, но сохранили в них свои старые навыки и традиции, в частности в одежде.¹

О том, что движение небольших групп древних охотников шло из енисейской тайги на север и северо-восток, свидетельствует и распространение некоторых топонимов. Например, р. Туба в верхней части системы Енисея и р. Тубана (по-корякски Тушиа ваем) в районе Охотска, здесь же р. Катанда и р. Катанда на Алтае (Тубана и Катанда в районе Охотска зарегистрированы в XVII в.). Хребет Анаун ~ Анаон, с которого берут начало Вилюй и Хатанга, и сопка Анаун на Камчатке (священна у коряков и называется *Ванав-нгай* букв. «Смола-гора»);² реки Вельмо ~ Вильмо — приток Подкаменной Тунгуски, Вельмой ~ Вильгэй на Чукотке (впадает в Ледовитый океан), Вилюй — приток Лены, Виви — приток Нижней Тунгуски, Вилюна — приток р. Оклан, сопка Вильгуней на Камчатке. Все эти топонимы имеют палеоазиатский корень *вил.*³ Река Агата — левый приток Чулыма и оз. Агата у истоков р. Северной, впадающей в Нижнюю Тунгуску с севера. Реки Чуя — приток р. Катунь и Чуя — приток Витима у впадения его в Лену (в носовой огласовке Чуя — приток Подкаменной Тунгуски); река и населенный пункт Вановара (по-эвенкийски Анэвара) в верховьях Подкаменной Тунгуски и р. Анабара, впадающая в Ледовитый океан. Ванав-нгай — сопка Анауи (корякское название в переводе «Смола-гора»). Все три Тунгуски (Ангара, Подкаменная и Нижняя) называются по-эвенкийски Катэнга (~ Катанга ~ Катонга), а в Ледовитый океан впадает р. Хатанга, это же название имеется в средней части системы Алдана: две Катанги — притоки Нюи и Алдана. Река Хоя (приток Оя в Саянах) и сопка Селея Хоята (букв. Железный Хоят) в районе устья Айма (система Алдана) и много других названий хребтов, в которые входит слово Хоя (см. ст. «Топоним. Вост. Сиб.»).

Данные топонимики и фольклора⁴ говорят о том, что древнее население енисейской тайги было разноязычным и имело свои локальные варианты культуры. Поскольку же расшнурной кафтан с «хвостом» и нагрудником и специфическая обувь (типа эвенкийских ровдужных, обтягивающих ноги унтов до колена) являются одним из основных элементов культуры пеших охотников, то можно высказать предположение, что

¹ Аналогичный путь заимствования и внесения в него своих традиций проследить нами на обуви и в оленюм транспорте (см.: Сибирский этнографический атлас). Все эти явления материальной культуры объясняют и некоторую лингвистическую общность (в лексике и грамматике), прослеженную нами (Материалы языка к проблеме этногенеза тунгусов. Арх. Инст. этнографии АН СССР. Реферат опубликован в кн.: Кратк. сообщ. Инст. этнографии АН СССР, 1947, № 2).

² К. Б а у э р м а н. К вопросу об азиатском происхождении коряков. Северная Азия, 1928, 5—6.

³ Слова с корнем *ви~вил* объясняются из палеоазиатских языков: в корякском *виви* — «доска» (на которой скоблят шкуры), *вил-вил* — 1) «плата», «цена»; 2) «квашеная рыба»; *вилэтык* — 1) «ценить», «платить»; 2) «киснуть», «мокнуть»; в чукотском: *вил-вил* — 1) «имущество»; 2) «товар»; 3) «платежное средство»; *итчувил* — «дорогая плата»; *вилэтыркын* — «гниет», «протухает»; *вилэтыкычын* — «тухлое мясо». Многие производные от этого корня относятся к обмену и рыболовству. В связи с этим любопытны и два монгольских слова, относящихся к реке и имеющих корень *вил*: *бильгизь* — «источник», *бильхамал* — «пойма» (В. А. К а з а к е в и ч. Современная монгольская топонимика. Л., 1934, стр. 6). Если корень *вил* относится к основному фонду лексики северо-восточных палеоазиатских языков, то какое отношение к этому имеет монгольский корень *вил* — вопрос, требующий дополнительного исследования.

⁴ См. наши статьи: 1) Фольклорные материалы и племенной состав эвенков. Труды II геогр. съезда, т. III, 1949; 2) К вопросу о палеоазиатах Сибири. (Автореферат доклада). Кратк. сообщ. Инст. этнографии АН СССР, вып. 8, 1949; 3) Древнейшие этнонимы Азии и названия эвенкийских родов. Сов. этнография, № 4, 1946.

основа этого типа одежды появилась у древнейших охотников бассейна Енисея и на восток до Лены и что уже в то время она имела некоторые варианты в деталях, характерные для разноязычных групп охотников. Вероятно, первые охотники, вышедшие к берегам океана и создавшие там свою арктическую культуру, до ухода имели связи с жившими южнее тасжскими охотниками. Период этот был настолько длительным, что в тайге между Леной и Енисеем образовались локальные варианты культур разноязычных групп, которые также были связаны друг с другом (межиленные войны, обмен женщинами); таким образом, некоторые традиции проникали от одной группы к другой. Толчком же к движению тасжских охотников на север, нам кажется, было начало скотоводства на юге и выход скотоводов в степные районы Сайно-Алтайского нагорья. Уходя на север, тасжские охотники смешивались с арктическими, воспринимали их культуру, но сохраняли и свои старые традиции. Последними расселялись по северу группы тунгусоязычных охотников, сохранившие и развившие традицию пошива распахнутого кафтана с нагрудником.

Сохранение некоторой топонимии (Виви, Вильмо, Анэвара и др.), объясняемой из палеоазиатских языков, и ряд других фактов,¹ а также некоторая общность в лексике говорят о том, что ближайшими соседями древних тунгусоязычных охотников были охотники, говорившие на языках, близких современному палеоазиатскому (чукотско-корякские и восточные, юкагирские). Но среди той же топонимии прослеживается и другой более глубокий пласт, распространившийся на территории всей тайги Азии. Это названия рек — однослоги, реже двуслоги, оканчивающиеся на -м (Им, Сым, Тым, Томь, Алм и др.). Древние тунгусы, выйдя к северу от Ангары, сохранили некоторые из этих названий, добавив к ним суффикс -ба² (Куюмба, Томба, Таймба, Чиромба и др.), а на восток от Лены эти названия рек (Апы, Гонам, Сутам, Тым и др.) сохранились среди эвенкийских топонимов. Вероятно, эти названия являются остатком языков древнейшего населения, которое впервые освоило тасжский север, позже тундру, создав на севере древнейшую культуру арктических охотников. Дальнейшее углубление сравнительно-исторического изучения элементов культуры, топонимов и языков народов Севера (Евразии и Америки), несомненно, даст картину первых этапов древней истории Сибири.

¹ На территории расселения охотников-рыболовов неолита и бронзового века (прибайкальская тайга) среди преобладающих захоронений в лежащем положении найдены и захоронения в сидячем положении, не характерные для населения Сибири, но характерные для эскимосов и других групп северо-западного угла Северной Америки. Это говорит о близких связях населения с разными традициями в неолит в период бронзы (А. П. Окладников. Неолит и бронзовый век Прибайкалья. М.—Л., 1955, стр. 307—312).

² Или -бу в говорах с губным притяжением (после слогов с гласными у/о был Чиромба~Чиромбу, Куюмба~Куюмбу).